



Garanti BBVA Sürdürülebilir Faaliyet Rehberi

Tanımlama ve Uygunluk Kriterleri



İçerikler

1 Giriş	3
2 Sürdürülebilir Faaliyetler için Uygunluk Kriterleri	4
3 Finansman Kısıtlamaları	6
4 Yönetişim Modeli	7
Ek I	
Sürdürülebilir Faaliyetler	8
Çevresel Faaliyetler	
Sosyal Faaliyetler	
Ek II	
Sürdürülebilir Faaliyetler için Tanımlama Kriterleri	30

1 Giriş

Garanti BBVA için stratejik bir öncelik olarak sürdürülebilirlik

Garanti BBVA için sürdürülebilirliği büyümenin bir itici gücü olarak teşvik etmek stratejik bir önceliklidir. Garanti BBVA, müşterilerinin sürdürülebilir bir geleceğe geçişine destek olmayı öncelikli bir hedef olarak görmektedir.

Müşterilerimizin önemli bir kısmı, iş modellerinde ve operasyonel yapılarında önemli değişiklikler yaşamakta ve bu da önemli miktarda sermaye yatırımı gerektirmektedir. Garanti BBVA'nın sorumluluğu bu müşterilere hem danışmanlık hizmetleri hem de finansman çözümleri sunmaktır.

Sürdürülebilir Faaliyet Rehberi Garanti BBVA'nın sürdürülebilir olarak sınıflandırdığı faaliyetler, müşteriler veya ürünlerle ilişkili finansal operasyonları kapsar. Ayrıca, belirli bir başlangıç tarihinden itibaren üretilen tutarları hesaba katan kümülatif bir ölçüdür. Bu finansal akışların bazıları bilanço dışıdır (örneğin, müşteri tahvil plasmanları).

2018 yılında BBVA, 2025 yılına kadar 100 Milyar Euro'yu sürdürülebilir faaliyetlere yönlendirme hedefini belirlemiştir, daha sonra bu hedefi 300 Milyar Euro'ya yükseltmiştir ve Aralık 2024'te, planlanan zaman çizelgesinden bir yıl önce bu hedefe ulaşmıştır.

Garanti BBVA 2018-2025 yılları arasında 400 milyar TL katkı sağlama hedefini 2025 Mart ayında gerçekleştirmiştir.

2025-2029 Sürdürülebilir Finansman Hedefi

2025 yılında BBVA, 2025-2029 yılları arasındaki dönem için yeni bir Sürdürülebilir Finansman Hedefi ('The Channeling Target')¹ oluşturarak bu tutarı 700 milyar Euro olarak belirledi ve önceki hedefin iki katını aştı.

Garanti BBVA, önceki hedefini gerçekleştirmesinin ardından 2025-2029 yılları arasında sürdürülebilir faaliyetlere 3,1 trilyon TL finansman aktarmayı hedefliyor.

Bu rehberin amacı, BBVA tarafından hazırlanan ve geçerli endüstri standartlarına uygun olarak DNV tarafından bağımsız olarak incelenen Sürdürülebilir Finansman Hedefi ile uyumlu olarak iş faaliyetlerini sürdürülebilir olarak sınıflandırmak için Garanti BBVA tarafından kullanılan kriterleri ortaya koymaktır.

Bu belge ayrıca yürürlükteki düzenlemelerdeki değişiklikleri, gelişen endüstri standartlarını ve Garanti BBVA'nın iç politikalarındaki değişiklikleri dahil etmek için periyodik revizyonlara tabi olacaktır.

(1) Sürdürülebilir Finansman Hedefi, BBVA Varlık Yönetimi ve BBVA Mikrofinans Vakfı tarafından yürütülen faaliyetleri kapsamaktadır. Ayrıca, bankanın kendi borç ihraçları Finansman Hedefi kapsamına dahil edilmeye uygun görülmediğinden, BBVA'nın özel borç ihraç çerçevesini de kapsamaz.

2 Sürdürülebilir Faaliyetler İçin Uygunluk Kriterleri

Sürdürülebilir Faaliyet için uygunluk kriterleri, çevresel, sosyal ve sürdürülebilirlikle ilgili kategoriler altında sınıflandırılan geçerli düzenleyici çerçeveler ve geçerli endüstri ölçütleri referans alınarak oluşturulmuştur.



ÇEVRESEL

- Uygulanabilir taksonomiler (örneğin, Avrupa Taksonomisi ve lokal Taksonomiler)
- ICMA Yeşil Tahvil İlkeleri²
- LMA/LSTA/APLMA Yeşil Kredi İlkeleri³



SOSYAL

- ICMA Sosyal Tahvil İlkeleri
- LMA/LSTA/APLMA Sosyal Kredi İlkeleri



SÜRDÜRÜLEBİLİRLİK ⁴

- ICMA Sürdürülebilirlik Tahvili Kılavuzları
- ICMA Sürdürülebilirlik Bağlantılı Tahvil İlkeleri
- LMA/LSTA/APLMA Sürdürülebilirlik Bağlantılı Kredi İlkeleri
- Sürdürülebilir işletmeler için ilgili piyasa çerçeveleri ve tanınmış standartlar: **B Corp** Standard and Benefit Corporations, veya **SBIC Corporations**

Garanti BBVA'nın sürdürülebilir faaliyetleri, hem finansal araçları hem de müşterilere sermaye piyasalarına erişim için sağlanan danışmanlık veya aracılık hizmetlerini kapsar. Her durumda, sınıflandırma işlemin belirli veya genel amacına göre yapılır.

Uygun finansman araçları arasında, bunlarla sınırlı olmamak üzere, krediler, tüketici kredisi olanakları, işlem bankacılığı hizmetleri ve yapılandırılmış finansman çözümleri yer almaktadır. Sermaye piyasasıyla ilgili faaliyetler, müşteri tahvillerinin ortak ihracının yanı sıra kamu ihaleleri yoluyla Avrupa Birliği CO₂ emisyon tahsisatlarının satın alınmasını da kapsar.

(2) Uluslararası Sermaye Piyasası Birliği'nin kısaltmasını ifade eder.

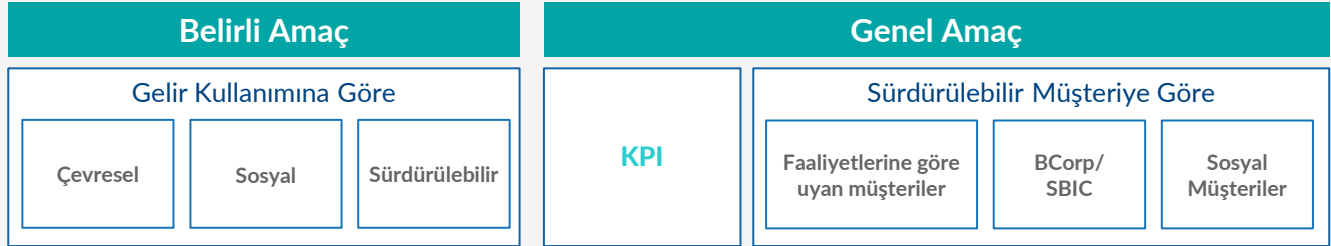
(3) Sırasıyla Kredi Piyasası Birliği, Kredi Sendikasyonları ve Ticaret Birliği ve Asya Pasifik Kredi Piyasası Birliği kısaltmalarını ifade eder.

(4) Garanti BBVA, bir faaliyet veya ürünü çevresel ve sosyal unsurların bir kombinasyonunu içerdiğinde sürdürülebilir kabul eder.

Aşağıda Sürdürülebilir Faaliyetlerin Yönlendirilmesi temsili olarak gösterilmektedir:

SÜRDÜRÜLEBİLİR FAALİYETLERİN YÖNLENDİRİLMESİ

Finansman Ürünleri ve Sermaye Piyasaları



- Belirli Amaç:** Belirli amaçlı Sürdürülebilir Faaliyetler, gelirlerin tamamen veya kısmen bu belgenin Ek I'inde belirtildiği şekilde çevresel ve/veya sosyal faaliyetlerin finansmanına tahsis edildiği durumları ifade eder⁵.
- Genel Amaç:** Genel amaçlı Sürdürülebilir Faaliyetler, gelirlerin belirli bir kullanım için belirlenmediği, ancak olumlu bir sürdürülebilirlik etkisi yaratmayı amaçlayan işlemleri ifade eder. Bu kategoride iki alt tür kabul edilmektedir:
 - Sürdürülebilirlik performans göstergeleriyle bağlantılı finansman araçları⁶
 - Profili veya faaliyetleri aşağıdaki koşullar altında sürdürülebilir olarak nitelendirilen müşterilere sağlanan finansman:
 - Faaliyetleri bu belgenin Ek I'inde sıralanan çevresel ve/veya sosyal faaliyetlerle %75 ila %100 oranında uyumlu olan müşteriler⁷.
 - B Corp sertifikasına sahip veya Fayda ve Ortak Çıkar Şirketleri (SBIC'ler) olarak faaliyet gösteren müşteriler;
 - Düşük gelirlili ve dezavantajlı bireyler, girişimciler, mikro işletmeler, küçük ve orta ölçekli işletmeler (KOBİ'ler) ve uzman görüşüne dayalı olarak belirlenen sosyal girişimler veya vakıflar dahil ancak bunlarla sınırlı olmamak üzere, doğası gereği sosyal odaklı olarak tanımlanan müşteriler

Sürdürülebilir Faaliyet Rehberi kapsamında yer alan finansal ürün ve hizmetlerin kapsamlı bir açıklaması ve her biri için geçerli olan spesifik hesaplama metodolojileri bu belgenin Ek II'sinde yer almaktadır.

(5) DNV, bu faaliyetlerin Yeşil ve Sosyal Tahviller ve Kredileri yöneten ICMA ve LMA ilkeleriyle tutarlı olarak somut çevresel ve sosyal faydalar ürettiğini kabul eder.

(6) DNV, ICMA ve LMA Sürdürülebilirlik Bağlantılı Tahvil ve Kredi İlkeleri uyarınca, sürdürülebilirlik performans göstergelerinin olağan işleyiş senaryosunun oldukça üzerinde bir düzeyde iddialı olması ve kuruluşun tarihsel performansını, endüstri kıyaslamalarını ve bilimsel kanıtlara dayanan en son yöntemleri ve uygulamaları dikkate alması gerektiğini teyit eder.

(7) DNV, önde gelen piyasa standartlarının, ticari faaliyetlerinin %90'ından fazlası uygun faaliyetlerle ilişkili olan kuruluşları "pure player" olarak kabul ettiğini belirtmektedir.

3 Finansman Kısıtlamaları

Garanti BBVA, doğal kaynakların sorumlu bir şekilde yönetilmesini sağlayarak ve paydaşlarla etik etkileşimi teşvik ederek hem doğrudan hem de kredi uygulamaları ve projelerin finansmanı yoluyla dolaylı olarak sürdürülebilir kalkınmayı teşvik etmeyi amaçlamaktadır.

Bu doğrultuda Garanti BBVA, kurumun kurumsal web sitesinde yer alan Çevresel ve Sosyal Kredi Standardı kapsamında, ekonomik ilerlemeye, sosyal gelişmeye ve genel refaha katkıda bulunmasına rağmen önemli çevresel ve/veya sosyal riskler de oluşturabilecek bir dizi faaliyet ve sektörün ana hatlarını belirlemiştir.

Çevresel ve Sosyal Kredi Standardı özellikle madencilik, tarım endüstrisi, enerji, altyapı ve savunma sektörlerindeki belirli faaliyetler için geçerli özel finansman kısıtlamaları ortaya koymaktadır.



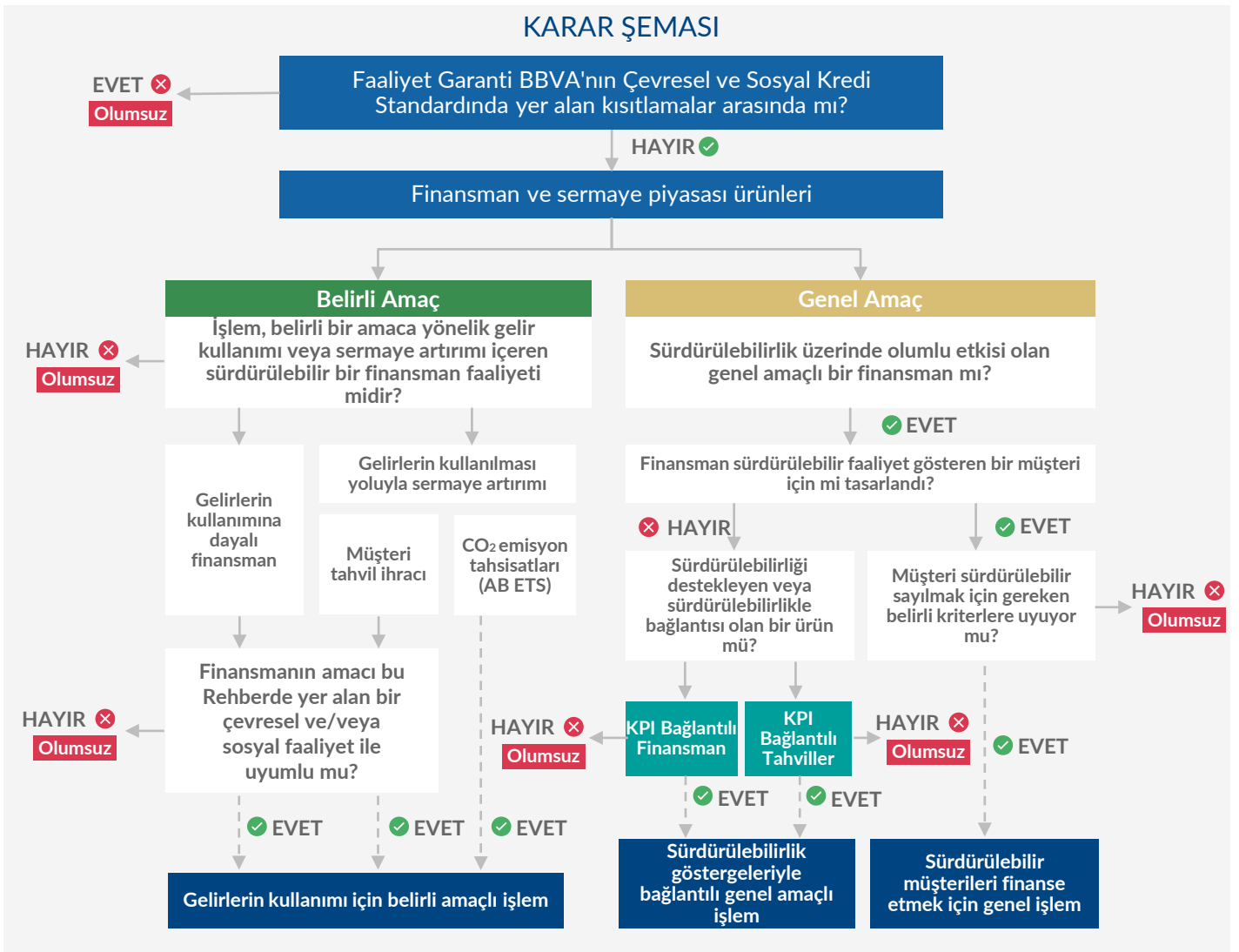
4 Yönetişim Modeli

BBVA'nın Küresel Sürdürülebilirlik Ekibi, sürdürülebilirlik uzmanları, kontrol fonksiyonu temsilcileri ve iş birimlerinin üyelerinden oluşan özel bir komite aracılığıyla hareket ederek Sürdürülebilir Faaliyet için geçerli uygunluk ve hesaplama standartlarını tanımlama sorumluluğunu üstlenir.

Ayrıca, Garanti BBVA, belirlenen kriterlere uygun olarak sürdürülebilir faaliyetleri değerlendirmek ve/veya yapılandırmak için yerel uzmanları görevlendirir.

Sürdürülebilirlik kriterlerine uygunluğun onaylanmasının ardından, ilgili işlemler Garanti BBVA'nın Sürdürülebilir Faaliyet Rehberi altında kaydedilir.

Aşağıda sunulan karar şeması, faaliyetlerin sürdürülebilir olarak nitelendirilip nitelendirilmediğini belirlemek için kurum tarafından kullanılan prosedürün bir özetini sunmaktadır.



Ek I

Sürdürülebilir Faaliyetler

Ek I

Sürdürülebilir Faaliyetler

Bu bölümde, ICMA ve LMA İlkeleri kapsamında tanımlanan uygun kategorilerle uyumlu olarak, Belirli Amaçlı Sürdürülebilir Faaliyetler (gelirlerin kullanımına dayalı olarak) olarak sınıflandırılmaya uygun faaliyetler özetlenmektedir⁸.

Çevresel faaliyet kategorilerine uygulanan değerlendirme kriterleri, önemli katkı gereklilikleri referans alınarak Avrupa Taksonomisi tarafından yönlendirilmektedir⁹.

ÇEVRESEL FAALİYET KATEGORİLERİ		AB Taksonomi Hedefleri
İklim değişikliği		<ul style="list-style-type: none"> İklim Değişikliği ile Mücadele İklim Değişikliğine Uyum
Yenilenebilir enerjiler	Yenilenebilir kaynaklardan elektrik üretimi ve iletimi ile ilgili faaliyetler.	Doğal Sermaye <ul style="list-style-type: none"> Su kaynaklarının sürdürülebilir kullanımı Biyoçeşitliliğin korunması Kirliliğin önlenmesi ve kontrolü Döngüsel ekonomi
Düşük emisyonlu enerjiler	Düşük emisyonlu enerji üretimi ve depolanması ile ilgili faaliyetler.	
Enerji verimliliği	Mal, ürün ve hizmetlerde enerjinin en uygun şekilde kullanılmasıyla ilgili faaliyetler.	
Temiz ulaşım	Araçlar, yük taşımacılığı ve düşük karbonlu veya düşük emisyonlu kentsel ulaşım ile ilgili faaliyetler.	
Düşük emisyonlu binalar	Enerji tasarruflu binaların inşası ve satın alınması.	
Adaptasyon	İklim değişikliğinin etkisini en az indiren ve toplumda dayanıklılığı artıran projeler.	
		Sürdürülebilir su ve atık su yönetimi Su ve atık suyun doğru sürdürülebilir yönetimi için çeşitli altyapı türleriyle ilgili faaliyetler
		Karasal ve sucul biyoçeşitlilik Ekosistemleri uygun şekilde korumak ve onlardan ortak faydalar elde etmek için projeler.
		Doğal kaynakların ve arazi kullanımının sürdürülebilir yönetimi Ormancılığın düzgün yönetimi ve hayvancılık, tarım ve sürdürülebilir balıkçılığın teşvik edilmesine yönelik faaliyetler
		Kirliliğin önlenmesi ve kontrolü Temiz üretim, karbon yakalama ve atık yönetimi yoluyla kirliliği ve sera gazı emisyonlarını azaltmaya ve sürdürülebilirliği teşvik etmeye yönelik faaliyetler.
		Döngüsel Ekonomi Geri dönüştürülebilir ve yenilenmiş malzemeler içeren döngüsel hizmetler veya faaliyetlerle ilgili süreçler.

SOSYAL FAALİYET KATEGORİLERİ	
Uygun fiyatlı temel altyapı	Telekomünikasyon, ulaştırma, temel kamu hizmetleri ve diğer temel altyapı alanlarındaki faaliyetler.
Temel hizmetlere erişim	Sağlık hizmetleri ve eğitime erişim gibi temel hizmetlere erişimle ilgili faaliyetler.
Uygun fiyatlı konutlar	Uygun fiyatlı ve/veya erişilebilir konutlara erişimi teşvik eden faaliyetler.
İstihdam yaratılması ve işsizliğin önlenmesi	İstihdam yaratımını, girişimcilğe desteği ve kaliteli istihdamın güçlendirilmesini teşvik eden faaliyetler.
Finansal kapsayıcılık	Bankacılık hizmetlerine erişimi destekleyen ve finansal katılımı, sosyal katılımı ve dijital ve sosyoekonomik gelişmeleri teşvik eden faaliyetler.
Gıda güvencesi ve sürdürülebilir gıda yönetim sistemi	Küçük ölçekli çiftçiler ve sosyal refah, sürdürülebilirlik ve gıda güvencesini destekleyen projelerin finansmanı.

SÜRDÜRÜLEBİLİR FAALİYETLER	Sürdürülebilir faaliyetler, çevresel ve sosyal unsurları kapsayan ve doğası gereği çevre için faydalı sonuçlar doğuran (çevresel faaliyetler) ve kapsayıcı toplumsal kalkınmayı teşvik eden (sosyal faaliyetler) faaliyetler olarak kabul edilmektedir.
----------------------------	---

(8) DNV, ICMA ve LMA İlkelerine uyumun, finanse edilen projelerin belirgin çevresel ve/veya sosyal avantajlar yaratmasını gerektirdiğini gözlemlemektedir.

(9) Bu bölümde özetlenen faaliyetler, taksonomik olarak sınıflandırılmalarına rağmen, ICMA/LMA İlkeleri kapsamına girmemektedir ve sonuç olarak, [Sürdürülebilir Borç Finansmanı Çerçevesi](#) hükümleri uyarınca Garanti BBVA'nın özel ihraçları için uygun teminat olarak nitelendirilmemektedir.

Çevresel Faaliyetler

Bu bölümde, çevresel katkısına dayalı olarak sürdürülebilir olarak nitelendirilmesi için uygun görülen çevresel faaliyetler özetlenmektedir.

Bu kategorilerde kullanılan standartlar, önemli katkı ilkesini içerdikleri için Avrupa Taksonomisinden türetilmiştir¹⁰. Her bir alt kategori ile ilişkili Sürdürülebilir Kalkınma Hedefleri (SDG) de aynı şekilde belirtilmiş ve her bir faaliyetin bu hedefler üzerindeki birincil etkisi vurgulanmıştır.

Yenilenebilir enerjiler

Yenilenebilir enerji teknolojileri



- Güneş panelleri, rüzgar türbinleri, hidro türbinleri veya hidrojen sistemleri gibi temiz ve sürdürülebilir enerji üretmek, depolamak ve kullanmak için gerekli ekipman ve sistemlerin üretimi.
- Fotovoltaik güneş sistemleri için yardımcı teknik ekipman, güneş enerjili sıcak su panelleri, rüzgar türbinleri, ısı pompaları veya elektrikli araçlar için şarj istasyonları gibi yenilenebilir enerji üretimiyle bağlantılı teknolojilerin kurulumu, bakımı ve onarımı.
- Tarımsal atık, odun, kentsel atık veya hayvansal atık gibi organik maddelerin dönüştürülmesi yoluyla yenilenebilir enerji üretim kaynakları olarak biyokütle, biyoyakıt ve biyogaz üretimi veya imalatı.

Yenilenebilir elektrik üretimi



- Aşağıdaki teknolojilerden herhangi birinden elde edilen yenilenebilir enerjiden elektrik üretimi:
 - Fotovoltaik güneş enerjisi
 - Yoğunlaştırılmış Güneş Enerjisi (CSP)
 - Rüzgar enerjisi
 - Okyanus enerjisi
 - Yaşam döngüsü sera gazı emisyonları 100 g CO₂e/kWh'den az olduğunda jeotermal enerji
 - Elektrik üretim kapasitesinin 5 W/m²'den fazla veya yaşam döngüsü sera gazı emisyonlarının 100 g CO₂e/kWh'den az olması durumunda hidroelektrik enerji
 - Biyoenerji yanması (biyokütle, biyogaz ve biyoyakıtlar)¹¹
 - Fosil olmayan yenilenebilir kaynaklardan elde edilen gaz ve sıvı yakıtlardan enerji üretimi

10) DNV, bir faaliyetin çevresel açıdan sürdürülebilir olarak kabul edilebilmesi için AB Taksonomi Yönetmeliğine uygunluğun aşağıdaki koşulların yerine getirilmesini gerektirdiğini gözlemlemektedir:

1. Belirlenmiş çevresel hedeflerden en az birine önemli bir katkı.
2. Kalan beş çevresel hedeften herhangi biri üzerinde önemli bir olumsuz etki olmaması.
3. Asgari sosyal ve yönetim güvencelerine bağlılık.
4. Taksonomi Tüzüğü'nün yetkilendirilmiş eylemlerinde öngörülen teknik tarama kriterlerine uygunluk.

(11) Elektrik, ısıtma ve soğutma için biyokütle kullanımından kaynaklanan sera gazı (GHG) emisyon azaltımı, 2018/2001 sayılı Direktifin (AB) Ek VI'sında belirtilen emisyon azaltma metodolojisi ve fosil yakıt karşılaştırma ölçütüne göre en az %80'e ulaştığında ve aynı Direktifin Ek V'inde belirtilen metodoloji ve fosil yakıt karşılaştırma ölçütüne uygun olarak ulaşımda kullanılan biyoyakıtlar için %65'e ulaştığında, bir yaşam döngüsü değerlendirmesi gerektirir. ISO 13065 ile uyumluluk, bu uyumluluğun kanıtı olarak hizmet eder.



Elektrik dağıtım / transfer sistemleri



- Elektrik enerjisinin iletimi ve dağıtımına yönelik yüksek, orta ve alçak gerilim elektrik altyapısının üretimi, kurulumu ve servisi.
- Elektriğin iletimi veya dağıtımı için tasarlanmış elektrik iletim altyapısının geliştirilmesi ve işletilmesi. Bu konu, diğer unsurların yanı sıra aşağıdaki tesisleri de kapsayabilir:
 - Ortalama yaşam döngüsü emisyon faktörünün 100 g CO₂e/kWh'in altında olması koşuluyla, bir trafo merkezi veya şebekeye mevcut bir doğrudan bağlantının geliştirilmesi, işletilmesi veya genişletilmesi¹².
 - Elektrikli ulaşım geçişi desteklemek için elektrikli araç (EV) şarj altyapısının ve ilgili elektrik sistemlerinin geliştirilmesi ve işletilmesi.
- Öncelikle yenilenebilir elektrik üretimini veya kullanımını artırmayı amaçlayan sistemlerin ve altyapının inşası, dağıtımı ve işletilmesi.
- Elektrik şebekesinin izleme ve kontrol kapasitesini artıracak ve yenilenebilir enerji kaynaklarının entegrasyonunu ve geliştirilmesini kolaylaştıracak sistemlerin yaygınlaştırılması.
- Müşteri veri merkezi altyapısı da dahil olmak üzere elektrik tüketiminin uzaktan yönetilmesine olanak tanıyacak şekilde son kullanıcılara bilgi aktaracak sistemlerin kurulması.
- Enterkonnekte sistemlerden en az birinin uygunluk gerekliliklerini karşılaması koşuluyla, iletim sistemleri arasında enterkonneksiyon hatları.

Düşük emisyonlu enerjiler¹³

Gaz halindeki fosil yakıtlarla ilgili süreçler



- Hidrojen ve diğer düşük karbonlu gaz yakıtların iletimi ile uyumluluğu sağlamak için doğal gaz altyapısının değiştirilmesi, yeniden kullanılması veya yenilenmesi.
- Hidrojen veya diğer düşük karbonlu gazların taşınması ve dağıtımı için boru hattı ağlarının geliştirilmesi ve işletilmesi.
- Yaşam döngüsü sera gazı (GHG) emisyonlarının 100 g CO₂e/kWh'in altında kalması koşuluyla, gaz halindeki fosil yakıtları kullanan enerji üretim tesislerinin kurulması veya işletilmesi.

(12) Elektrik üretiminden kaynaklanan toplam yıllık emisyonların ilgili sistemin toplam yıllık net elektrik çıktısına bölünmesiyle belirlenir.

(13) DNV, genel bir kural olarak, gaz halindeki fosil yakıtlar veya nükleer enerji ile çalışan elektrik üretim tesislerinin geliştirilmesi veya işletilmesinin ICMA ve LMA ilkeleri kapsamında uygun olmadığını gözlemlemektedir.



Hidrojen ile bağlantılı teknolojiler



- Hidrojen üretimi ve kullanımı, hidrojenden sentetik yakıt üretimi ile hidrojen depolama tesislerinin işletilmesi için ekipman üretimi, hidrojenin ve sentetik yakıtların aşağıdaki eşik değerleri karşılması koşuluyla uygundur:
- Hidrojen üretim süreci, bir ton hidrojen (tH₂) başına 3 tCO₂e'den daha düşük emisyonlara yol açmalıdır.
- Hidrojene dayalı sentetik yakıtların üretiminde, tahmini etkisi 94 g CO₂e/MJ olan geleneksel fosil yakıtlara kıyasla, tüm yaşam döngüsü boyunca sera gazı emisyonlarında en az %70' azalma sağlanmalıdır.
- Yeni hidrojen depolama altyapısının inşası ve mevcut yeraltı gaz depolama tesislerinin hidrojeni barındıracak şekilde güçlendirilmesi.



Enerji verimliliği

Enerji depolaması



- Pompajlı hidroelektrik tesisleri de dahil olmak üzere elektrik depolama sistemlerinin yanı sıra yeraltı termal enerji depolama (UTES) ve akifer termal enerji depolama (ATES) gibi termal enerji depolamaya yönelik tesislerin inşası ve işletilmesi.
- Ulaşım, sabit enerji depolama ve endüstriyel kullanım amaçlı hücrelerin, pillerin ve şarj edilebilir akümülatörlerin üretimi; aktif malzemeler, münferit hücreler, muhafazalar ve elektronik parçalar gibi bileşenlerin üretiminin yanı sıra bu ürünlerin kullanım ömürlerinin dolmasının ardından geri dönüştürülmesini de kapsar.



Isıtma ve soğutma hizmetleri

- Aşağıdaki iki koşulu karşılayan elektrikli ısı pompalarının dağıtımı ve işletimi.
 - Soğutucu akışkan kriteri: küresel ısınma potansiyeli (GWP) 675'i geçmez.
 - Enerji ile ilgili ürünler için ekotasarım gerekliliklerine ilişkin 2009/125/EC sayılı Direktifin uygulama tedbirleri kapsamında belirlenen enerji verimliliği standartlarına uygunluk.
- Isıtma ve soğutma hizmetlerinin dağıtımı için boru hattı şebekelerinin ve ilgili altyapının geliştirilmesi, yenilenmesi ve işletilmesi.
 - Aşağıdaki kaynakları kullanarak eş zamanlı ısı, soğutma ve elektrik üretimi için kojenerasyon tesislerinin geliştirilmesi ve işletilmesi.
 - Güneş enerjisi
 - Yaşam döngüsü sera gazı emisyonlarının 100 g CO₂e/kWh değerini aşmaması koşuluyla jeotermal enerji
 - Belirli kriterlere tabi olarak biyokütle, biyogaz veya biyosivilerin yakılması yoluyla biyoenerji¹⁴
 - Tanımlanmış kriterlere uygun olarak fosil olmayan yenilenebilir kaynaklardan elde edilen gaz ve sıvı yakıtlar¹⁵
 - Gaz halindeki fosil yakıtlar¹⁶
 - Atık ısı¹⁷
 - Verimli bölgesel ısıtma ve soğutma ağları çerçevesinde güneş enerjisi sistemleri, jeotermal kaynaklar, fosil olmayan yenilenebilir gaz ve sıvı yakıtlar, artık ısı, biyoenerji ve/veya gaz fosil yakıtlardan termal enerji (ısıtma/soğutma) üretimi.

(14) En az %50 yenilenebilir enerji, %50 geri kazanılmış atık ısı, %75 kojenerasyondan elde edilen ısı veya %50 enerji ve ısı kaynaklarının bir kombinasyonunu içeren bir bölgesel enerji sistemi. Kojenerasyon sistemlerinde biyokütle kullanımı, standart sera gazı azaltma metodolojisi ve temel fosil yakıt ile karşılaştırıldığında sera gazı emisyonlarında en az %80 azalma sağlamalıdır.

(15) Jeotermal kaynaklardan birleşik ısı ve soğutma ile ilişkili yaşam döngüsü sera gazı emisyonları 100 g CO₂e/kWh'nin altında kalmalıdır. İnşaat aşamasında, bir sızıntı tespit ve onarım programı uygulanmalı veya metan sızıntıları gibi emisyonları tespit etmek için izleme ekipmanı kurulmalıdır. İşletme aşamasında, gerçek metan emisyonları izlenmeli, belgelenmeli ve tespit edilen sızıntıları gidermek için uygun önlemler alınmalıdır.

(16) İnşaat ruhsatını 31 Aralık 2030 tarihine kadar alan tesislerin, birincil enerji tüketiminde en az %10 tasarruf sağlayarak gelişmiş enerji verimliliği gösterme gibi koşulları yerine getirmeleri gerekmektedir. Faaliyetin doğrudan sera gazı emisyonları 270 g CO₂e/kWh değerini aşmamalıdır. Ayrıca, mevcut sistemlerin değiştirilmesi, öngörülen diğer şartların yanı sıra, kWh başına sera gazı emisyonlarında en az %55'lik bir azalma ile sonuçlanmalıdır.

(17) Faaliyet, atık ısının kullanılması yoluyla ısı/soğutma ve elektriğin kojenerasyonunu içermektedir.



Binalarda enerji performansını artırmaya yönelik sistemler



- Faaliyetin birincil enerji tüketiminde en az %30 azalma sağlaması koşuluyla mevcut binaların yenilenmesi veya iyileştirilmesi.
- Aşağıdakiler dahil ancak bunlarla sınırlı olmamak üzere, binalarda veya bunların temel unsurlarında enerji verimliliği sistemlerinin üretimi, kurulumu, bakımı, onarımı ve tedarikini kapsayan önlemler:
 - Mevcut pencerelerin enerji tasarruflu alternatiflerle değiştirilmesi.
 - Enerji tasarruflu aydınlatma teknolojilerinin yaygınlaştırılması ve değiştirilmesi.
 - Enerji yönetimi için profesyonel hizmetlerin sağlanması.
 - Gaz, ısıtma, soğutma ve elektrik için akıllı ölçüm sistemlerinin kurulumu, servisi ve onarımı.
- Akıllı termostatlar, binalar için otomasyon ve kontrol sistemleri, aydınlatma yönetim sistemleri, akıllı sayaçlar ve güneş gölgeleme veya güneş kontrol özellikleri içeren cephe veya çatı bileşenleri gibi bina enerji performansını izlemek, düzenlemek ve optimize etmek için tasarlanmış cihaz ve sistemlerin uygulanması, bakımı ve onarımı.
- Teknik danışmanlık hizmetleri, enerji etütleri, bina performansı değerlendirmeleri, enerji yönetimi ve enerji performansı sonuçlarına dayalı sözleşmeler dahil olmak üzere binalarda enerji performansının artırılması ile ilgili profesyonel hizmetlerin sunulması.

Sanayi sektöründe enerji verimliliği



- Gayrimenkul sektörü hariç olmak üzere, şu anda piyasada mevcut olan en verimli karşılaştırılabilir teknoloji, ürün veya sisteme göre sera gazı (GHG) emisyonlarını önemli ölçüde azaltmak için tasarlanmış teknolojik çözümlerin üretilmesi.
- Yüksek enerji verimliliğine ve minimum küresel ısınma potansiyeline sahip gelişmiş proses ekipmanlarının tedarik edilmesi.
- Önceki enerji tüketiminin %30'unu aşan doğrulanmış enerji tasarrufuna bağlı olarak ısıtma ve soğutma ekipmanlarının değiştirilmesi veya yenilenmesi.
- Hedeflenen enerji verimliliği uygulamalarının hayata geçirildiğini gösteren kanıtları sunulması ve soğutma altyapısında kullanılan soğutucu akışkanların 675'in altında bir küresel ısınma potansiyeline sahip olması koşuluyla veri merkezleri aracılığıyla depolama, işleme, taşıma ve yönetim dahil olmak üzere veriyle ilgili operasyonların yürütülmesi.



Temiz ulaşım

Ulaşım ve taşıma araçları ile bunların bileşenlerinin imalatı, onarımı ve bakımı



- Kullanılan tarımsal biyokütle ikinci veya üçüncü nesil olarak sınıflandırıldığında veya belirli sertifikalara sahip olduğunda¹⁸ ve sera gazı (GHG) emisyonlarında ortaya çıkan azalmanın kıyaslama fosil yakıtına göre en az %65 olduğu durumlarda biyogaz, ulaşım için biyoyakıtlar ve biyosivilerin üretimi.
- Sıfır emisyonlu kişisel mobilite araçlarında kullanılan bileşenlerin üretimi, yenilenmesi, bakımı, yeniden dönüştürülmesi ve modernizasyonu.
- Sıfır emisyonlu araçların, demiryolu taşıtlarının ve deniz taşıtlarının üretimi, yenilenmesi, bakımı, dönüştürülmesi ve modernizasyonu.
- Sıfır emisyonlu trenlerin, yolcu vagonlarının ve demiryolu vagonlarının ray bileşenleriyle ilişkili ürünlerin, ekipmanların, sistemlerin ve yazılımların tasarımı, üretimi, kurulumu, teknik danışmanlık hizmetleri, modernizasyonu, bakımı, yenilenmesi ve dönüştürülmesi.
- Deniz yolları, kıyı suları veya iç su yollarında yolcu veya yük taşımak için kullanılan gemilerin yanı sıra liman operasyonları veya destek işlevleri için kullanılan gemilerin - fosil yakıtları taşınması için kullanılmamaları koşuluyla - iyileştirilmesi ve modernizasyonu ve iyileştirmenin yakıt tüketiminde en az %10 azalma sağlanması¹⁹.
- Uçak üretiminin aşağıdaki kriterlerden birine uygun olduğu ve uçağın fosil yakıtların taşınması veya depolanması için tasarlanmadığı durumlarda, havacılık faaliyetlerinde üretim, onarım, bakım, yeniden kullanım ve enerji verimliliği önlemlerinin uygulanması:
 - Doğrudan CO2 emisyonuna sebep olmayan hava araçları.
 - %100 sürdürülebilir havacılık yakıtı karışımıyla çalışacak şekilde sertifikalandırılmış hava araçları.
 - Geçerli ICAO standartlarına uygunluğu kanıtlayan üretici tarafından düzenlenmiş bir beyan²⁰.

(18) Sertifikalar bunlarla sınırlı olmamak üzere belirtilenleri içerir: SURE, 2BSvs, ISCC EU, Better Biomass, KZR INiG, Bonsucro EU, RSB EU RED, REDcert, RTRS EU RED, Red Tractor, UFAS, SQC, SBP ve TASC

(19) Yeşil amonyak, biyolojik ve sentetik sıvılaştırılmış doğal gaz (LNG), sentetik metanol veya biyoetanol, hidrojen yakıt hücreleri veya elektrikli batarya kullanan gemiler de sürdürülebilir kabul edilecektir.

(20) Uluslararası Sivil Havacılık Örgütü'nü (ICAO) ifade eder.



Ulaşım ve taşıma araçlarına erişim



- Düşük emisyonlu karayolu taşımacılığı ve yolcu araçlarının satın alınması, finanse edilmesi, kiralanması, kiraya verilmesi, işletilmesi ve elden çıkarılması.
- Sıfır doğrudan CO₂²¹ emisyonu üreten şehir içi ve banliyö yolcu hizmetleri ve karayolu yolcu taşımacılığı
 - Kullanıcının fiziksel çabası, sıfır emisyonlu bir motor veya her ikisinin kombinasyonu ile çalışan bisiklet gibi kişisel mobilite ekipmanlarının taşınması.
 - 2026'dan itibaren sıfır emisyonlu binek araçların ve hafif ticari araçların yanı sıra 50 g CO₂/km'den²² daha az emisyon yayan araçların taşınması.
 - Sıfır emisyonlu motosikletleri²³ içeren taşımacılık hizmetleri.
 - Karayolu yük taşımacılığı hizmetleri²⁴.
- Demiryolu, iç su yolları ve hava yoluyla düşük karbonlu veya düşük emisyonlu yolcu ve/veya yük taşımacılığının tedarik edilmesi, finanse edilmesi, kiralanması, kiraya verilmesi, işletilmesi ve satış faaliyetleri
 - İç su yolları ile yolcu taşımacılığı.
 - İç su yollarında yük taşımacılığı.
 - Demiryolu ile uzun mesafeli yolcu ve yük hizmetleri.
 - Deniz yoluyla yolcu ve yük taşımacılığı.
 - Havayolu ile yolcu ve yük taşımacılığı.

Ulaşım altyapıları



- Fosil yakıtların taşınması veya depolanması için tahsis edilmemiş olması koşuluyla, karayolu, demiryolu, deniz/nehir ve hava dahil olmak üzere çeşitli yöntemlerle düşük karbonlu veya düşük emisyonlu ulaştırma altyapısının geliştirilmesi, iyileştirilmesi, bakımı ve yönetimi.
 - Yayalar ve bisikletliler için kaldırımlar, bisiklet şeritleri, yaya bölgeleri ve kişisel mobilite ekipmanları için elektrikli şarj veya hidrojen yakıt istasyonları gibi bireysel mobiliteyi destekleyen altyapının geliştirilmesi, iyileştirilmesi, bakımı ve yönetimi.
 - Binalarda veya ilgili park alanlarında bulunan elektrikli araç şarj noktalarının kurulumu, bakımı ve servisi.

(21) Otobüsler, minibüsler ve yolcu otobüsleri gibi M2 veya M3 kategorilerinde sınıflandırılan araçlar.

(22) Binek otomobiller ve hafif kamyonetler gibi M1 ve N1 kategorilerinde sınıflandırılan araçlar.

(23) Motosikletler gibi iki, üç veya dört tekerlekli hafif motorlu araçları içeren L kategorisinde sınıflandırılan araçlar.

(24) Malların taşınması için tasarlanmış orta ve ağır vasıtaları içeren N2 ve N3 kategorilerinde sınıflandırılan araçlar.



Düşük emisyonlu binalar



Enerji tasarruflu binalar

- Birincil enerji tüketimi neredeyse sıfır enerjili bina (NZEB) standartları için belirlenen ölçütün en az %10 altında olan enerji tasarruflu konut ve ticari binaların inşa edilmesi. Bu tür binalar, diğerlerinin yanı sıra LEED²⁵ (minimum gümüş derece) veya BREEAM²⁶ (minimum iyi derece) gibi bağımsız bir sertifika kuruluşu tarafından onaylanmalıdır.
- Bölgesel veya ulusal standartlara uygun geçerli bir enerji verimliliği sertifikası ile desteklenen enerji verimli konut ve ticari mülklerin satın alınması.



(25) LEED (Leadership in Energy and Environmental Design) sertifikası, enerji verimliliği, su tasarrufu, iç mekan çevre kalitesi, çevreye duyarlı malzemelerin kullanımı ve yenilikçi tasarım stratejileri gibi kriterleri değerlendiren uluslararası kabul görmüş bir yeşil bina derecelendirme çerçevesidir.

(26) BREEAM (Building Research Establishment Environmental Assessment Method) sertifikası, kaynak verimliliği, enerji performansı, su kullanımı, sağlık ve konfor, malzeme seçimi, emisyonlar, hareketlilik ve ekolojik değer gibi kategorilerdeki çevresel etkiyi ölçen, binalar için kapsamlı bir sürdürülebilirlik değerlendirme sistemidir.



Adaptasyon

İklim değişikliğine uyumlu altyapı



- Aşağıdaki örnekler dahil ancak bunlarla sınırlı olmamak üzere, çeşitli sektörlerde iklimle ilgili tehlikelere karşı dayanıklılığı artırmak için tasarlanmış altyapının planlanması, geliştirilmesi, inşası, bakımı ve tedarik edilmesi:
- İklimle dirençli altyapı: Yükseltilmiş ve geçirgen yollar.
- Dirençli tarım sistemleri: Damla sulama teknolojileri.
- Dirençli kentler: Sel baskını önleyici kentsel parklar.
- Dayanıklı sağlık tesisleri: Modüler, kendi kendine yetebilen tıp merkezleri.
- Dayanıklı ekosistemler: Mangrov ormanlarının ve sulak alanların rehabilitasyonu.
- Dayanıklı endüstriyel ve ticari alanlar: İklimle uyumlu altyapı ile donatılmış alanlar.

Sigorta ve reasürans



- İklimle ilgili risklerin teminat altına alınması, iklimsel olayların sonucu ortaya çıkan sağlık sigortası, gelir koruma, işyeri kaza sigortası, üçüncü şahıs mali sorumluluk sigortası gibi ürünler ve benzerleri.

Araştırma, eğitim, danışmanlık ve farkındalık yaratma



- İklim değişikliğine uyuma yönelik stratejilerin, metodolojilerin, teknolojilerin, ticari modellerin ve ürünlerin araştırılması, inovasyonu ve uygulanması.
- İklim değişikliği ile ilişkili fiziksel risklerin değerlendirilmesi, yönetimi ve bunlara uyum sağlanmasına ilişkin danışmanlık hizmetleri.
- İklimle ilgili tehlikelere yönelik önlemlerin benimsenmesini teşvik eden eğitim ve farkındalık yaratma girişimleri.

İklim riski ve doğal afet yönetimi için veriye dayalı çözümler



- Aşağıdakiler de dahil olmak üzere, iklimle ilgili risklerin izlenmesi, tahmin edilmesi, değerlendirilmesi ve bunlara müdahale edilmesini amaçlayan gelişmiş teknolojik sistemlerin, yazılım uygulamalarının ve veri analitiği araçlarının tasarımı ve uygulanması:
- Fırtınalar, kasırgalar ve orman yangınları için erken uyarı mekanizmaları.
- Sıcaklık, yağışlar ve aşırı hava olayları hakkında veri toplayan iklim izleme altyapıları.
- Deniz seviyesi, hava kalitesi ve toprak bozulmasındaki değişiklikleri analiz etmek için akıllı sensörler ve uydular.



Sürdürülebilir su ve atık su yönetimi

Sürdürülebilir su yönetimi



- İnsan tüketimine yönelik su temini, arıtma ve dağıtımı için altyapı tasarımı, geliştirilmesi, işletilmesi ve rehabilitasyonu.
- Geri kazanılmış su üretimi için tesislerin geliştirilmesi, genişletilmesi, işletilmesi ve yenilenmesi,²⁷ yağmur suyu ve yağmur suyu hasadı için sistemler ve gri su toplama ve arıtma tesisleri²⁸.
- Su kaynaklarının verimli evsel kullanımını teşvik eden teknolojilerin üretimi, ticarileştirilmesi ve tedariki.
- Kontrol vanaları, basınç regülatörleri ve akış ölçerler gibi cihazlar da dahil olmak üzere su şebekelerindeki sızıntıları tespit ve kontrol etmeye yönelik teknolojilerin imalatı, tasarımı, kurulumu, servisi ve/veya bakımı ile system tasarımı ve izlemeye yönelik ilgili teknik danışmanlık hizmetleri.
- Ekstrem iklim olaylarına karşı koruyucu altyapı da dahil olmak üzere sel risklerini ve kuraklık koşullarını azaltmak

Sürdürülebilir su yönetimi



- Bu tür kentsel drenaj sistemlerinin kirlilik ve sel risklerinin azaltılmasına katkıda bulunması, kentsel su kaynaklarının kalitesini ve kullanılabilirliğini artırması veya arıtma tesisinin net enerji tüketiminin aşağıdaki eşikleri aşmamasını sağlaması koşuluyla, atık su toplama ve arıtma altyapısının geliştirilmesi, genişletilmesi ve işletilmesi
 - Kapasitesi 10.000 kişinin altında olan tesisler için nüfus eşdeğeri (p.e.) başına yıllık 35 kWh
 - Kapasitesi 10.000 ile 100.000 kişi arasında olan tesisler için nüfus eşdeğeri başına yıllık 25 kWh
 - Kapasitesi 100.000 kişiyi aşan tesisler için nüfus eşdeğeri başına yıllık 20 kWh.
- Kanalizasyon şebekeleri de dahil olmak üzere atık su toplama ve arıtma altyapısının, sistemin üç yıllık geçmiş referans değerine kıyasla ortalama enerji tüketiminde en az %20 azalma sağlanarak enerji verimliliğinde yıllık kazancın kanıtlandığı şekilde iyileştirilmesi.

(27) Geri kazanılmış su, 91/271/EEC sayılı Direktif kapsamında belirlenen standartlara uygun olarak bir su ıslah tesisinde ek arıtma işlemlerine tabi tutulan kentsel atık suyu ifade eder.

(28) Gri su, tuvalet deşarjları tarafından kirlenmemiş artılmamış atık suyu ifade eder. Tipik olarak küvet, duş, banyo lavaboları, çamaşır makineleri ve çamaşır lavaboları gibi kaynaklardan kaynaklanır.



Karasal ve sucul biyoçeşitlilik

Ekosistemlerin korunması



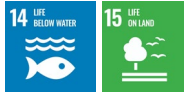
- Karasal, tatlı su ve deniz habitatlarının, ekolojik sistemlerin ve bunlarla ilişkili fauna ve flora türlerinin popülasyonlarının durumunu ve gelişme eğilimlerini sürdürmeyi veya iyileştirmeyi amaçlayan restorasyon girişimleri de dahil olmak üzere koruma önlemleri
- Etkilenen bölgelerdeki kirlenmiş toprakların ve yeraltı sularının, yüzey sularını ve kıyıları da kapsayacak şekilde arındırılması ve iyileştirilmesinin yanı sıra petrol sızıntısına müdahale faaliyetleri de dahil olmak üzere doğal veya endüstriyel risklerden ve çevre kazalarından kaynaklanan kirliliğin temizlenmesi.

Ormancılık ve orman ıslah çalışmaları



- Ağaçlandırma çalışmaları ve ekolojik açıdan hassas bölgelerde uygun olmayan ağaçlandırmayı önleyen tür ve tekniklerin kullanıldığı orman yönetim stratejilerinin uygulanması.
- Olağanüstü olayların ardından hem yeniden ağaçlandırma hem de doğal orman yenilenmesinin teşvik edilmesi dahil olmak üzere ormanların iyileştirilmesi ve rehabilitasyonu.

Sürdürülebilir turizm



- Habitat, ekosistem ve türlerin korunması veya restorasyonuna odaklanan stratejiler yoluyla doğal çevrenin korunmasını destekleyen oteller, tatil köyleri, kamp alanları ve benzeri konaklama tesisleri.



Doğal kaynakların ve arazi kullanımının sürdürülebilir yönetimi

Sürdürülebilir hayvancılık, tarım ve balıkçılık



- Organik ürünlerin üretimini ve ticarileştirilmesini kapsayan, organik sertifikalı, çevreye duyarlı tarım, hayvancılık ve kümes hayvancılığı faaliyetleri.
- Sürdürülebilir tarım girişimleri için, bunlarla sınırlı olmamak üzere, finansman sağlanması:
- Çiftliklerde, tarımsal işletmelerde veya tarımsal gıda sektörüyle ilişkili kuruluşlarda enerji verimli teknolojilerin uygulanması.
- Yüzey sulama tekniklerinin damla sulama sistemleri ile ikame edilmesi.
- Meralarda veya ekilebilir arazilerde Biyoçeşitlilik alanlarının oluşturulması için gerekli ekipman da dahil olmak üzere toprak işlemsiz tarım yöntemlerinin benimsenmesi.
- Hassas tarımla ilgili ekipmanların kullanılması.
- Güneş enerjisiyle çalışan ve/veya çevresel açıdan sürdürülebilir seraların yaygınlaştırılması
- Kontrollü ve çevreye duyarlı pestisit ve gübre uygulaması
- Genellikle agrivoltaik olarak adlandırılan, tarım arazilerine fotovoltaik sistemlerin kurulması.
- Balıkçılık ve su ürünleri yetiştiriciliğinde, kıyıya yakın küçük ölçekli balıkçılık operasyonları ve aşağıdaki standartlar²⁹ tarafından onaylanan sürdürülebilir yöntemlerin uygulanması:
- MSC (Marine Stewardship Council)/ASC veya bu sertifikalarla uyumlu girişimler
- Balıkçılık ve su ürünleri yetiştiriciliği için Friends of the Sea
- Naturland Aquaculture



Kirliliğin önlenmesi ve kontrolü

Düşük emisyonlu kimyasal madde ve ürünlerin üretimi



- Kirlenici emisyonların kontrolü için mevcut en iyi tekniklere uygun olarak tıbbi ürünlerin, aktif maddelerin veya aktif farmasötik bileşenlerin üretimi.
- Klor, soda külü ve amonyak dahil ancak bunlarla sınırlı olmamak üzere, belirlenmiş emisyon limitlerine ve net enerji tüketim eşiklerine tabi inorganik veya organik kimyasal maddelerin üretimi.
- Mekanik veya kimyasal geri dönüşüm süreçlerinden elde edilen veya yenilenebilir hammaddelerden elde edilen birincil formlardaki plastik malzemelerin üretimi.
- Demir, çelik ve alüminyum gibi metallerin ton başına belirlenen sera gazı emisyon limitlerine uygun olarak üretilmesi.
- Döngüsel ekonomi ilkeleri doğrultusunda tasarlanmış elektrikli ve elektronik ekipman üretimi.

(29) MSC (Marine Stewardship Council), Friends of the Sea ve ASC (Aquaculture Stewardship Council) balıkçılık ve su ürünleri yetiştiriciliği sektörlerinde sürdürülebilirliği teşvik etmeyi amaçlayan kuruluşlar ve sertifikasyon programlarıdır. Bu programlar, deniz ürünlerinin deniz habitatlarını ve sucul biyoçeşitliliği koruyan sorumlu uygulamalarla elde edilmesini garanti altına almaya çalışmaktadır.



Karbon yakalama, kullanma ve depolama (CCUS)



- Aşağıdakiler de dahil olmak üzere belirli kriterlerin karşılanması koşuluyla, yakalanan CO₂ için boru hatlarının taşınması, kurulması ve işletilmesi
- Etkili sızıntı tespit teknolojilerinin uygulanması ve kapsamlı bir izleme stratejisinin oluşturulması.
- Mevcut boru hattı altyapısının yönetiminin iyileştirilmesi
- CO₂'nin depolanması, aşağıdaki koşullara tabidir
 - Depolama kompleksi, karbondioksitin jeolojik depolanmasına ilişkin 2009/31/EC sayılı Direktif³⁰ uyarınca jeolojik oluşumun bir depolama sahası için uygunluk gerekliliklerini karşıladığını teyit etmek üzere değerlendirilmiştir.
 - Enjeksiyon tesislerine, depolama kompleksine ve uygun durumlarda çevresel koşullara ilişkin bir izleme planının oluşturulmuş olması ve düzenli raporların ulusal yetkili otorite tarafından denetlenmesi.
- Sera gazı (GHG) emisyonlarının azaltılmasını desteklemek için analiz ve bilgi sağlamayı amaçladığında, verilerin elde edilmesi, iletilmesi, saklanması ve modellenmesi için ICT (Bilgi ve İletişim Teknolojisi) sistemlerinin konuşlandırılması veya geliştirilmesi.
- CO₂'nin doğrudan atmosferik olarak yakalanması da dahil olmak üzere sera gazı emisyonlarını azaltmaya, önlemeye veya ortadan kaldırmaya yönelik süreçlerin, teknolojilerin veya çözümlerin geliştirilmesiyle ilgili araştırma ve geliştirme faaliyetleri.

Uygun atık yönetimi



- Tehlikeli ve tehlikesiz atıkların, sızıntı ve çapraz kontaminasyonun önlenmesini sağlayarak, yeniden kullanım veya geri dönüşüm için hazırlanması amacıyla, basit veya birleşik kategorilere ayrılmış olarak kaynakta ayrıştırılmış şekilde toplanması ve taşınması.
- Tehlikeli olmayan atıklardan malzeme geri kazanımı, ağırlıkça en az %50'sinin birincil hammaddelerin yerini alabilecek ikincil hammaddelere dönüştürülmesinin sağlanması.
- Üretim döngülerinde geleneksel girdilerin yerini alabilecek ikincil hammaddelerin üretilmesi için malzemelerin geri kazanılması amacıyla tehlikeli atıkların arıtılması için özel olarak tasarlanmış tesislerin inşası, modernizasyonu ve işletilmesi.
- Biyolojik atıkların ve kanalizasyon çamurunun anaerobik çürütülmesi, kompostlanması veya işlenmesi, bunun sonucunda biyogaz, kompost veya diğer endüstriyel veya tarımsal süreçlerde hammadde olarak kullanılacak diğer kimyasal maddeler gibi çıktıların elde edilmesi.
- Yasadışı veya yürürlükteki yasal standartlara uygun olmayan düzenli depolama alanlarının iyileştirilmesi. Bu aynı zamanda, tesisin 2020'den itibaren hizmet dışı bırakılması ve geri kazanılan gazın elektrik üretimi için kullanılması veya biyometana dönüştürülmesi şartıyla, bu tür düzenli depolama alanlarından yayılan metan gazının yakalanmasını ve kullanılmasını da kapsar.

((30) Özellikle, 2009/31/CE sayılı Direktif Madde 3(8), sondaj gibi yeraltına nüfuz etme faaliyetlerinin, tabakalar hakkında jeolojik bilgi edinmek ve depolama sahasını karakterize etmek amacıyla gerçekleştirilmesi gerektiğini öngörmektedir.



Döngüsel Ekonomi

Eko-tasarım ve diğer döngüsel tüketim modelleri



- AB Ecolabel, Cradle to Cradle ve benzer programlar gibi döngüsel tasarım sertifikalarına uygun tekstil ürünlerinin üretimi ve ticarileştirilmesinin yanı sıra düşük emisyonlu maddelerin kullanımı ve atık minimizasyon stratejileri dahil ancak bunlarla sınırlı olmamak üzere en iyi çevresel uygulamalar doğrultusunda malzeme ve ürünlerin sürdürülebilir üretiminin finanse edilmesi.
- Süreç verimliliğini artırmak için verileri kullanan BT/OT (Bilgi Teknolojisi/Operasyonel Teknoloji) sistemlerinin tasarımı, geliştirilmesi, dağıtımı, bakımı ve sağlanması.
- Hizmete dayalı kullanım modelleri aracılığıyla tüketicilerin mallara erişimini teşvik etmeye yönelik finansman:
 - Tüketiciye ürünleri kullanma hakkı verilirken, yasal mülkiyet hizmet sağlayıcı tarafından korunur.

Malzemelerin ve ürünlerin onarımı, yeniden kullanımı ve geri dönüşümü



- Yedek parça satışı da dahil olmak üzere, ikinci el ürünlere dönüştürmek ve işlevsel ömürlerini uzatmak amacıyla önceden kullanılmış ürünlerin onarımı, yenilenmesi, yeniden üretilmesi ve ticarileştirilmesi.
- Atık akışına giren ürünlerin veya bileşenlerinin daha sonra yeniden kullanılmalarını sağlamak için hazırlanması ve işlenmesi.
- Yeniden kullanıma yönelik ikinci el malların, malzemelerin veya bileşenlerin satışı veya takası da dahil olmak üzere alıcılar ve satıcılar arasındaki işlemleri kolaylaştıran platformların geliştirilmesi ve işlenmesi.

Paketleme



- İşlevsellik, malzeme geri dönüştürülebilirliği, ilgili döngüsellik ve/veya kompostlanabilirlik sertifikaları veya etiketleri ve üretim süreciyle ilişkili emisyon seviyelerine ilişkin kriterlere uygun ambalaj üretimi. Aşağıdaki ambalaj kategorileri kapsam dahilindedir:
 - Kompostlanabilir ambalajlar
 - Geri dönüştürülmüş malzemelerden yapılmış ambalajlar
 - Ekolojik tasarımlı ambalajlar
 - Alüminyum bazlı ambalajlar
 - Kağıt ve karton ambalajlar
 - Plastik ambalajlar, en az on kullanım döngüsü, toplam ağırlığın en az %95'inin geri dönüştürülebilir olması ve evde kompostlanabilirlik standartlarına uygunluk dahil olmak üzere belirli koşullara tabidir
 - Cam ambalaj



Sosyal Faaliyetler

Bu bölümde, toplumsal ilerlemeye katkıları nedeniyle sosyal faaliyet olarak sınıflandırılmaya uygun görülen faaliyetler tanımlanmaktadır.

Çevresel açıdan sürdürülebilir faaliyetlerin çevre üzerinde olumlu bir etki yaratmak üzere tasarlanması gibi, nitelikli sosyal faaliyetler de belirli hedef kitlelere odaklanmakta ve bu kitlelerin yaşam kalitesini artırarak olumlu bir etki yaratmayı amaçlamaktadır.

Garanti BBVA tarafından belirlenen sosyal faaliyetlerle ilişkili hedef kitleler kırılgan topluluklar olarak tanımlanmıştır.

Kırılgan gruplar, ihtiyaçları ya da ekonomik, eğitimsel veya sosyal koşulları nedeniyle bölgesel, sektörel veya geçici olsa dahi eşit koşullarda müşteri olarak haklarını kullanmasını engelleyen savunmasız ya da korunmasız bir durumda olan ve bu nedenle erişim çerçevesi ve finansal hizmet ve ürünlerin sağlanması açısından üst düzey koruma gerektiren bireysel veya toplu olarak müşteriler olarak anlaşılacaktır. Örnek vermek gerekirse bu sınıflandırma fon düzeyi, istihdam durumu, yaş, fiziksel veya zihinsel durum veya yeni teknolojiye erişimin olmaması gibi durumlara ilgili olabilir.

BBVA Grubu'nun küresel kapsamı gereği bu grupların periyodik olarak gözden geçirilmesi ve her coğrafyada Grubun bulunduğu yerel bağlamlara göre kendi eşik değerlerinin ve kırılgan grup değerlendirmelerinin bağımsız olarak uygulanması gerekmektedir.



Temel altyapı

Telekomünikasyon ve ulaşım



- Özellikle telekomünikasyon sistemlerinin veya kamu veya özel toplu taşımacılığı destekleyen altyapının geliştirilmesi yoluyla coğrafi olarak dezavantajlı bölgelerde sosyal iletişimi ve dijitalleşmeyi artırmayı amaçlayan girişimler.
- Bu tür projelerin koruma altındaki alanları etkilememesi veya yerli halkların haklarını ihlal etmemesi koşuluyla, yetersiz hizmet alan toplulukların erişimini iyileştirmek için tasarlanmış köprü, yol, tünel, yaya üst geçidi veya otoyolların geliştirilmesi

Kamu/inşaat işleri veya temel hizmetler



- Dezavantajlı kesimlerin temel hizmetlere erişimini genişletmeyi amaçlayan elektrik ve kamusal aydınlatma, su temini, kanalizasyon sistemleri, sanitasyon tesisleri, rezervuarlar ve barajlar dahil olmak üzere temel altyapı hizmetleri.

Akademik tesisler



- Okul binaları, gayri resmi mesleki eğitim merkezleri gibi eğitim altyapısının ve ilgili ekipmanların kurulması ve/veya yenilenmesi ve sandalye, dolap ve benzeri eşyalar da dahil olmak üzere ekipmanların satın alınması.

Sağlık hizmetleri altyapısı



- Hastanelerin, tıp merkezlerinin ve laboratuvarların inşası ve/veya rehabilitasyonu ile bunların işletme yönetimiyle doğrudan bağlantılı olmayan sağlıkla ilgili hizmetler.

Diğer temel altyapılar



- Özellikle sosyoekonomik açıdan dezavantajlı bölgelerde sinema, tiyatro, müzik, edebiyat, resim ve benzeri sanatsal ifadeler gibi faaliyetlerle ilişkili kültürel mekanların³¹ kurulmasına yönelik finansman.
- Eğitim kurumları veya kamusal alanlarda toplumsal spor altyapısının geliştirilmesi veya bu tür tesisler için spor ekipmanı satın alınmasına yönelik finansman.
- Göçmenler ve evsizler gibi kırılgan grupları desteklemek amacıyla; aşevleri, huzurevleri, kabul merkezleri, gıda bankaları, kreşler gibi tesislerin yenilenmesi veya inşa edilmesi.

(31) Sanat ve kültür faaliyetleri, [Sürdürülebilir Borç Finansmanı Cerçevesi](#) kapsamında ihraç edilebilecek tahvil ve diğer borçlanma araçları için teminat olarak uygun görülmektedir.



Temel hizmetlere erişim

Sağlık hizmetlerine erişim



- Fiziksel ve mental sağlığı iyileştirmeyi amaçlayan ürün veya hizmetlere erişimi sağlayan girişimlerin finansmanı.
- Teşhis araçları, terapötik tedaviler ve rehabilitasyon hizmetleri de dahil olmak üzere sağlık ürünleri veya tıbbi müdahalelerin tedariki.
- Bulaşıcı veya solunum yolu hastalıklarının tanımlanması için testlerin uygulanması ve bunların etkilerini azaltmaya yönelik ilaçların veya aşıların satın alınması.
- Bulaşıcı veya solunum yolu hastalıkları salgınlarından kaynaklanan durumlara yanıt olarak sağlık çalışanları ve hastalar için psikolojik destek hizmetlerinin sağlanması.
- Sosyal fayda elde etmek amacıyla sağlık alanında yapılan dijitalleşme projeleri.
- Hem fiziksel hem de dijital eczane platformları için mali destek de dahil olmak üzere, belirli ilaçların veya aşıların araştırılması ve geliştirilmesinin yanı sıra üretimi.
- Diş bakımı, optik, ortopedi, psikolojik destek, beslenme danışmanlığı ve benzeri alanlar dahil olmak üzere fiziksel ve diş sağlığı ile ilgili sağlık hizmetlerine erişimi iyileştirmek için finansman.

Nitelikli eğitime erişim



- Gelir düzeyine bakılmaksızın, hassas olarak sınıflandırılan veya yetersiz hizmet alan coğrafi bölgelerde ikamet eden bireylerin eğitim fırsatlarına erişimini sağlamayı amaçlayan finansman.
- Temel eğitim, özel eğitim kurumları ve uzmanlaşmış mesleki veya teknik eğitim programlarına kayıt da dahil olmak üzere eğitim hizmetleri için bireysel finansman sağlamaya odaklanan girişimler.

Ulaşım hizmetlerine erişim



- Genel amaçlı araçların satın alınması veya ulaşım kartlarının sübvansede edilmesi yoluyla mobilite hizmetlerinin sağlanması.

Acil durum, kriz veya doğal afet durumlarında destek



- Doğal afetler, krizler veya acil durumlarda etkilenen tüzel kişiler veya kamu kurumları tarafından maddi varlıkların edinilmesi için finansman.



Uygun Fiyatlı Konutlar

Uygun fiyatlı konutlar



- Belirlenmiş kırılganlık kriterlerini karşılayan veya belirlenmiş öncelikli coğrafi bölgelerde ikamet eden bireylere yönelik olarak birincil konut edinimi veya inşası, kalıcı bir konutun yenilenmesi veya kira ödemelerine yönelik finansman.

Erişilebilir konutlar



- Engelli bireylerin erişilebilirliğini sağlamak için konut altyapısının değiştirilmesi veya geliştirilmesi. Uygun faydalanıcılar arasında bireysel mülk sahipleri veya mülk yönetim kuruluşları yer alabilir.

İş Yaratma ve İşsizliği Önleme

İş yaratma ve kapsayıcı girişimcilik



- Üretken bir ekonomik faaliyet veya ticari girişim başlattığını gösterebilen ve ekonomik açıdan kırılgan olarak sınıflandırılan bireylere sağlanan finansman.

Nitelikli istihdamın güçlendirilmesi



- Özellikle iklim değişikliğinden, teknolojik yeniliklerden veya insan hakları ihlalleriyle ilgili risklerden etkilenen sektörlerde odaklanarak kaliteli istihdamı teşvik etmeyi, desteklemeyi ve güçlendirmeyi amaçlayan finansman

Dijitalleşme ve iş yaratma



- Dijital ödemeler, para çekme işlemleri, işlemler, çevrimiçi hesap erişimi, iletişim, bildirimler ve mobil tabanlı kişisel finans ve tasarruf yönetimi araçları dahil olmak üzere, dijital olmayan mikro işletmeler veya kapsayıcı küçük ve orta ölçekli işletmeler (KOBİ'ler) işleten girişimci profillerine sahip hem müşteriler hem de müşteri olmayanlar için dijitalleşmeyi kolaylaştırmak üzere tasarlanmış ürünler veya hizmetler.

İş eğitim programları



- Mikro işletmelerin ve KOBİ'lerin iş kapasitesini artırmayı ve kapsayıcı girişimcilik faaliyetlerinin geliştirilmesini desteklemeyi amaçlayan eğitim girişimleri, mentorluk, pazara erişim stratejileri ve teknik yardım programları



Finansal Kapsayıcılık

Bankalıcığa erişime teşvik edilmesi



- Resmi finansal sisteme ilk kez giren ve belirlenmiş düşük gelir veya sosyal kırılganlık eşiklerini karşılayan bireyler için çek veya tasarruf hesabı açma veya para yatırma desteği de dahil olmak üzere sağlanan hizmetler.

Finansal katılımı kolaylaştıran dijital faaliyetler



- Çevrimiçi ve mobil danışma platformları, iletişim ve bildirimler, dijital finansal hizmetler, kişisel tasarruf araçları, eğitim girişimleri ve erişilebilir dijital teknolojilerin kullanımına yönelik teşvikler gibi hem müşterilerin hem de müşteri olmayanların finansal ekosisteme kapsayıcı ve eşitlikçi bir şekilde dijital entegrasyonunu teşvik eden ürün veya hizmetlerin sağlanması.

Finansal okuryazarlığın desteklenmesi



- Davranış değişikliğini etkilemek ve bütçeleme, tasarruf, borç yönetimi ve genel finansal refahla ilgili finansal karar alma süreçlerini iyileştirmek için tasarlanmış, yüz yüze veya dijital olarak sunulan finansal danışmanlık hizmetlerine erişim ve örgün finansal eğitim programları da dahil olmak üzere eğitim girişimleri

Finansal hizmetlere ve sigortaya erişimin teşvik edilmesi



- Gıda, kamu hizmeti ödemeleri (su, elektrik, gaz) ve kapsayıcı toplumsal kalkınmayı destekleyen diğer temel hizmetler veya mallarla ilgili günlük ekonomik ihtiyaçları karşılamaya yönelik finansal ürünler:
 - Gıda, kira ve hizmet ödemeleri gibi amaçlar için havale ve transfer avansları.
 - Temel hizmet maliyetlerini karşılamak için bordro avansları.
 - Üçüncü taraf yardım veya hibe avansları.
- Yardım ve sübvansiyonların toplanması amacıyla finansal sisteme erişim sağlayan ürünler veya hizmetler.
- Tıbbi harcamalar, iş kazaları, hastalık, barınma ve gelir koruması için teminat da dahil olmak üzere düşük gelirli veya başka şekilde savunmasız bireyleri hedefleyen sigorta ürünleri



Gıda güvenliği ve sürdürülebilir gıda sistemleri

Küçük ölçekli tarım üreticilerinin verimliliğinin artırılması



- Ulusal tarımsal finansman programları, ikinci kademe finans kuruluşları veya IDB, IFC veya CAF gibi çok taraflı kuruluşlar tarafından belirlenen uygunluk kriterlerini karşılayan kişilere yönelik, hassas veya belirlenmiş çiftçi rezerv alanlarında bulunan küçük ölçekli tarımsal faaliyetler için finansman.

Sağlıklı gıdalara fiziksel, sosyal ve ekonomik erişim



- Küçük ölçekli üreticileri destekleyen ve tarımsal faaliyetlerin güvenlik, istihdam, sağlık ve eğitim gibi sosyal boyutlarını güçlendiren iş modellerini teşvik eden veya gıda güvenliği, halk sağlığı ve beslenme konularında yüksek standartlara bağlı iş kollarını sürdüren girişimlerin finansmanı.

Ek II

Sürdürülebilir Faaliyetler için Tanımlama Kriterleri

Ek II

Sürdürülebilir Faaliyetler için Tanımlama Kriterleri

Sürdürülebilir Faaliyet Rehberine dahil olan ürünlerin hesaplanmasına ilişkin kriterler aşağıda listelenmiştir.

Kategori: Finansman

Türü	Ürün/ Faaliyet	Faaliyetler için referans çerçeveler	Muhasebe kriterleri
Belirli	Konut Kredileri (yüksek enerji derecesine sahip mülkler)	Taksonomiler ICMA/LMA Prensipleri	İki taraflı ise resmileştirilmiş kredi tutarı veya sendikasyon ise Garanti BBVA'nın payı
Belirli	Konut Dışı Krediler (enerji verimliliği, elektrikli araçlar, vb.)	Taksonomiler ICMA/LMA Prensipleri	İki taraflı ise resmileştirilmiş kredi tutarı veya sendikasyon ise Garanti BBVA'nın payı
Belirli	Tüketici Finansmanı (bireysel müşteriler)	Taksonomiler ICMA/LMA Prensipleri	Resmileştirilmiş kredi tutarı
Belirli	Finansal kapsayıcılık segmentindeki bireylere verilen kartlar	Taksonomiler ICMA/LMA Prensipleri	Karttan çekilen tutar
Belirli/ Genel Amaç (KPI)	Finansal kiralama	Taksonomiler ICMA/LMA Prensipleri	İki taraflı ise işlemin resmi tutarı veya sendikasyon ise Garanti BBVA'nın payı
Belirli/ Genel Amaç (KPI)	Kiralama	Taksonomiler ICMA/LMA Prensipleri	İki taraflı ise işlemin resmi tutarı veya sendikasyon ise Garanti BBVA'nın payı
Belirli/ Genel Amaç	Borç hesapları finansmanı	Taksonomiler ICMA/LMA Prensipleri Tedarik Zinciri Sınıflandırması için Piyasa Uygulamaları	Taahhütlü limitler için yıllık limit ve taahhütsüz limitlerde kullanılan toplam tutar. Eğer işlem sendikasyon ise, sadece Garanti BBVA'nın payı sayılacaktır.
Belirli/ Genel Amaç (KPI)	Faktoring	Taksonomiler ICMA/LMA Prensipleri	Taahhütlü limitler için yıllık limit ve taahhütsüz limitlerde kullanılan toplam tutar. Eğer işlem sendikasyon ise, sadece Garanti BBVA'nın payı sayılacaktır.

Kategori: Finansman (Devam)

Türü	Ürün/ Faaliyet	Faaliyetler için referans çerçeveler	Muhasebe kriterleri
Belirli/ Genel Amaç (KPI)	Kredi limitleri	Taksonomiler ICMA/LMA Prensipleri	Taahhütlü limitler için yıllık limit ve taahhütsüz limitlerde kullanılan toplam tutar. Eğer işlem sendikasyon ise, sadece Garanti BBVA'nın payı sayılacaktır.
Belirli/ Genel Amaç (KPI)	İskonto	Taksonomiler ICMA/LMA Prensipleri	Taahhütlü limitler için yıllık limit ve taahhütsüz limitlerde kullanılan toplam tutar. Eğer işlem sendikasyon ise, sadece Garanti BBVA'nın payı sayılacaktır.
Belirli/ Genel Amaç (KPI)	Akreditifler	Taksonomiler ICMA/LMA Prensipleri	Taahhütlü limitler için yıllık limit ve taahhütsüz limitlerde kullanılan toplam tutar. Eğer işlem sendikasyon ise, sadece Garanti BBVA'nın payı sayılacaktır.
Belirli/ Genel Amaç (KPI)	Banka ve diğer teminatlar	Taksonomiler ICMA/LMA Prensipleri	Taahhütlü limitler için yıllık limit ve taahhütsüz limitlerde kullanılan toplam tutar. Eğer işlem sendikasyon ise, sadece Garanti BBVA'nın payı sayılacaktır.
Belirli/ Genel Amaç (KPI)	Forfaiting	Taksonomiler ICMA/LMA Prensipleri	Taahhütlü limitler için yıllık limit ve taahhütsüz limitlerde kullanılan toplam tutar. Eğer işlem sendikasyon ise, sadece Garanti BBVA'nın payı sayılacaktır.
Belirli/ Genel Amaç (KPI)	Ticari kredilerin ve/veya belge ve iletişimlerin elektronik ortamda veya manyetik formatta müzakere edilmesini kapsayan poliçeler	Taksonomiler ICMA/LMA Prensipleri	Taahhütlü limitler için yıllık limit ve taahhütsüz limitlerde kullanılan toplam tutar. Eğer işlem sendikasyon ise, sadece Garanti BBVA'nın payı sayılacaktır.
Genel Amaç (KPI)	Kurumsal Kredi ³²	Taksonomiler ICMA/LMA Prensipleri	İki taraflı ise resmileştirilmiş kredi tutarı veya sendikasyon ise Garanti BBVA'nın payı
Belirli/ Genel Amaç (KPI)	Yapılandırılmış Finansman	Taksonomiler ICMA/LMA Prensipleri	İki taraflı ise resmileştirilen tutar. Sendikasyon ise Garanti BBVA'nın payı

(32) Taahhüt edilmemiş işletme sermayesi hatları hariç tutulmuştur.

Kategori: Finansman (Devam)

Türü	Ürün/ Faaliyet	Faaliyetler için referans çerçeveler	Muhasebe kriterleri
Belirli/ Genel Amaç (KPI)	Kaldıraçlı Finansman	Taksonomiler ICMA/LMA Prensipleri	Sendikasyon halinde Garanti BBVA'nın payı
Belirli	Proje Finansmanı	Taksonomiler ICMA/LMA Prensipleri	Sendikasyon halinde Garanti BBVA'nın payı
Belirli/ Genel Amaç (KPI)	Borç Devri	Taksonomiler ICMA/LMA Prensipleri	Farklı senaryolara dayalı kriterler: - Muallak işlemlerde öngörülen vade uzatımları: hesaplanmamıştır. - Ödenmemiş operasyon bakiyesindeki/limitlerindeki artış: artış miktarı - Yenilemeler/yeniden müzakereler: yeni işlem tutarı
Belirli/ Genel Amaç (KPI)	Temlik / Alacak Devri	Taksonomiler ICMA/LMA Prensipleri	Satın alımın resmileştirilmiş tutarı
Genel Amaç (Sürdürülebilir müşteri)	Sürdürülebilir müşteri için genel amaçlı finansman/işlem bankacılığı	Taksonomiler ICMA/LMA Prensipleri / B CORP ve SBIC sertifikaları / sosyal müşteri	Farklı senaryolara dayalı kriterler: - Faaliyetlerinin Ek I'deki faaliyetlerle uyumlaştırılması için müşteriler: %75 ile %100 arasında olması gereken uyum yüzdesinin orantılı tutarı - Sadece İspanya coğrafyası için sürdürülebilirlik taahhüdünde bulunan müşteri: %50-75 arasındaki uyum yüzdesinin orantılı miktarı ³³ - SBIC/BCORP müşterileri: tam tutar - Sosyal programlardaki müşteriler: tam tutar

Diğer Ürünler

Belirli	Elektrikli araçların kiralınması	Taksonomiler ICMA/LMA Prensipleri	Kira sözleşmesi tutarı
Belirli	Sürdürülebilir faaliyetlerle bağlantılı sigorta	Taksonomiler ICMA/LMA Prensipleri	Net primler

Kategori: Sermaye Piyasası

Türü	Ürün/ Faaliyet	Faaliyetler için referans çerçeveler	Muhasebe kriterleri
Belirli/ Genel Amaç (KPI)	Üçüncü taraf tahvillerinin plasmanı	ICMA Prensipleri	Uygun olarak fiilen yerleştirilen miktar
Belirli	Düzenlenmiş piyasalarda açık artırma yoluyla edinilen tahsisatlar	2023/959 sayılı AB Direktifinin 10. Maddesinde açıklanan amaçlar	Garanti BBVA tarafından açık artırmada fiilen satın alınan Avrupa Birliği İzinlerinin sayısı ile çarpılan açık artırma fiyatına karşılık gelen tutar

(33) İspanya'da geçerli olan kriter

Yasal Bildirim

Bu Sürdürülebilir Faaliyet Rehberi ("Sürdürülebilir Faaliyet Rehberi") yalnızca bilgilendirme amacıyla iyi niyetle ve kamuya açıklanan en güncel bilgilere, verilere ve tahminlere dayanarak hazırlanmış olup, Garanti BBVA tarafından Banka'nın Sürdürülebilir Finansman Hedefi kapsamındaki sürdürülebilir iş faaliyetlerinin belirlenmesi ve sayısallaştırılmasında uygulanan temel kriterlere özet bir genel bakış sağlamayı amaçlamaktadır. Burada yer alan bilgilerin doğruluğu, bütünlüğü, güncelliği veya eksiksizliği konusunda açık veya zımni herhangi bir beyan veya taahhüt verilmemektedir. Garanti BBVA, bu belgede yer alan herhangi bir yanlışlık, eksiklik veya hata için hiçbir sorumluluk kabul etmez.

İşbu belgede yer alan bilgiler hiçbir durumda finansal, yatırım, vergi, hukuki veya diğer türden bir tavsiye olarak değerlendirilmemeli, işlem yapmak için bir öneri olarak anlaşılmalıdır, herhangi bir yönde tek başına yatırım veya başka bir karar almak için temel teşkil etmemelidir.

Sürdürülebilir Finansman Hedefine ulaşılması ve devam eden ilerleme, Garanti BBVA'nın kontrolü dışındaki (teknolojik yenilikler, yasal ve düzenleyici gelişmeler, silahlı çatışmalar ve iklim ve enerji krizlerinin evrimi dahil ancak bunlarla sınırlı olmamak üzere) dış faktörlerden önemli ölçüde etkilenebilir. Sonuç olarak, söz konusu hedef gelecekte değişikliklere tabi olabilir. Ayrıca, işbu belgede yer alan bilgiler farklı kaynaklara ve hesaplama yöntemlerine dayanabileceği için diğer belgelerle karşılaştırıldığında farklı sonuçlar verebilir. Bu nedenle, işbu belgede yer alan tüm bilgiler gösterge niteliğinde ve değişikliğe tabi olup, sadece yayımlandığı tarihteki durumu yansıtmaktadır. Garanti BBVA'nın işbu belgede yer alan ya da belgeye dayanak teşkil eden bilgilerde herhangi bir değişiklik olması durumunda, yürürlükteki mevzuatın gerektirdiği durumlar haricinde, işbu belgeyi güncelleme ya da değişikliği bildirme yükümlülüğü bulunmamaktadır.

Müşteri, finansal, çevresel, sosyal, piyasa, yasal, düzenleyici, kredi, vergi ve muhasebe risklerini ve bunların sonuçlarını bağımsız olarak analiz etmeli ve bu konuda kendi kararlarını vermeli ve gerekli olabilecek durumlarda uzman tavsiyesi almalıdır.

Bu Sürdürülebilir Faaliyet Rehberi yayımlandığı tarih itibarıyla, faaliyetler, müşteriler veya finansal ürünlerle ilgili olarak "ESG (Çevresel, Sosyal ve Yönetişim)", "yeşil", "sosyal", "sürdürülebilir" veya "sürdürülebilirlik bağlantılı" gibi terimler için yasal, düzenleyici veya başka türlü küresel olarak tanınan, uyumlu bir tanım mevcut değildir. Ayrıca, bir faaliyetin, müşterinin veya ürünün bu sınıflandırmalar kapsamında nitelendirilmesi için yerine getirmesi gereken belirli koşullar konusunda evrensel bir fikir birliği bulunmamaktadır. Dolayısıyla bu Rehber, yoruma açık olan ve gelecekteki bağlayıcı düzenlemelerle değiştirilebilecek, yerine yenileri konulabilecek veya iyileştirilebilecek bir dizi kriter, düzenleme, standart ve geçerli en iyi uygulama temel alınarak hazırlanmıştır. Garanti BBVA, bu Rehber temelinde üçüncü taraflarca yapılan yorumlar, kullanımlar veya alınan kararlar ya da bunlardan kaynaklanan zararlar için hiçbir sorumluluk kabul etmez. Rehber içeriği yalnızca bilgilendirme amaçlıdır ve herhangi bir standarda uygunluğun belgelendirilmesi veya teminatı olarak yorumlanamaz.

İşbu belge veya içeriği, herhangi bir finansman sağlama, bankacılık hizmeti sunma veya başka bir teklif, davet, talep veya öneri teşkil etmez. Ayrıca menkul kıymet veya diğer araçları satın alma, abone olma, yerleştirme ya da yatırım yapma daveti ya da önerisi niteliğinde değildir. Aynı zamanda herhangi bir sözleşme, taahhüt veya karar için temel teşkil etmez ve özellikle Garanti BBVA'nın işburada tanımlanan işlevleri yerine getirme yükümlülüğü bulunmamaktadır. Garanti BBVA'nın herhangi bir hizmeti sunabilmesi, Garanti BBVA'nın iç politika ve prosedürlerine ve karar alma mekanizmalarının onayına, işlemin Garanti BBVA'nın görüşüne göre tatmin edici nihai yasal belgelerinin tamamlanmasına ve işlemin gerçekten gerçekleşmesine ve ayrıca işlem özelinde belirlenecek koşul ve şartlara uygun olarak yürütülmesine bağlıdır.

Bu belgeye erişimi olan müşteriler veya potansiyel müşteriler, belgede bahsi geçmesi halinde, menkul kıymetler, araçlar, çözümler veya yatırımların belirli hedeflerine, mali durumlarına veya risk profillerine uygun olmayabileceğinin farkında olmalıdır. Bu hususlar belgenin hazırlanmasında dikkate alınmamıştır, dolayısıyla müşteriler bu belgede yer alan konularla ilgili kendi kararlarını kendileri vermelidir. İşbu belgede yer alan bilgileri, ilgili koşulları dikkate alarak incelemek ve gerekli görüldüğünde özel ve uzman tavsiyesi almak müşterinin kendi sorumluluğundadır.

Garanti BBVA veya iştirakleri, şubeleri, yöneticileri, çalışanları veya yetkili personelleri, işbu belgede yer alan bilgilerdeki herhangi bir hata ve/veya eksiklikten veya söz konusu bilgilerin kullanımından doğabilecek herhangi bir doğrudan ya da dolaylı zarar, kayıp, masraf dahil ancak bunlarla sınırlı olmamak üzere herhangi bir talepten sorumlu tutulamaz.

Bu belge Garanti BBVA'nın fikri mülkiyetinde olupdir hiçbir bölümü (i) Garanti BBVA'nın önceden yazılı izni olmaksızın herhangi bir şekilde, biçimde veya ortamda kopyalanamaz veya çoğaltılamaz, (ii) yeniden dağıtılamaz, (iii) ifşa edilemez, alıntılanamaz, (iv) veya başka bir kişi veya kuruluşla paylaşamaz.

Bu belgenin alıcı tarafından alınması, burada yer alan uyarıların, sınırlamaların ve koşulların tam olarak onaylandığı ve kabul edildiği anlamına gelecektir.

Garanti BBVA, herhangi bir zamanda ve önceden bildirimde bulunmaksızın Sürdürülebilir Faaliyet Rehberini değiştirme, revize etme veya iptal etme hakkını saklı tutar.

 **Garanti BBVA**