

1918/289

## İÇSEL BİLGİLERE İLİŞKİN ÖZEL DURUM AÇIKLAMA FORMU

Ortaklığın Ünvanı /Ortakların Adı : T.GARANTİ BANKASI A.Ş.  
Adresi : Levent Nispetiye Mah. Aytar Cad. No:2  
34340 Beşiktaş/İSTANBUL  
Telefon ve Fax No : (0212) 318 18 18 - (0212) 318 18 88  
Ortaklığın Yatırımcı/pay sahipleri ile ilişkiler biriminin telefon ve faks no su : (0212) 318 19 45-47 - (0212) 216 64 22  
Tarih : 13.11.2015  
Konu : İzahname veya İzahnameyi Oluşturan Belgelerde  
Değişiklik/Ekleme

**BORSA İSTANBUL A.Ş BAŞKANLIĞINA**  
**34467 Emirgan / İSTANBUL**

### Açıklanacak Özel Durum

30 Ocak 2015 tarihli açıklamamız ekinde yer alan Garanti Bankası banka bonoları ve tahvillerine ilişkin İhraççı Bilgi Dokümanı'nda meydana gelen değişiklikleri içeren "İhraççı Bilgi Dokümanı Güncelleme Metni" Sermaye Piyasası Kurulu tarafından onaylanmıştır. Söz konusu belgeye ve değişikliklerin işlendiği, tek metin haline getirilmiş "İhraççı Bilgi Dokümanı" ekte yer almaktadır.

Bilgilerinize sunarız.

\*Açıklamanın İngilizce versiyonuna aşağıda yer verilmektedir./ English version of the disclosure is stated below.

Prospectus- Issuer Information Document

The "Amendments to the Issuer Information Document" covering changes made on Issuer Information Document related to Garanti Bank's bills and bonds regarding Garanti Bank's domestic offering of bills and bonds, has been certified by the Capital Markets Board. The above mentioned document and consolidated "Issuer Information Document" which contains the changes are attached.

Saygılarımızla.

Yukarıdaki açıklamalarımızın, Sermaye Piyasası Kurulunun II-15.1 sayılı Özel Durumlar Tebliğinde yer alan esaslara uygun olduğunu, bu konuda tarafımıza ulaşan bilgileri tam olarak yansıttığını; bilgilerin defter, kayıt ve belgelerimize uygun olduğunu, konuyla ilgili bilgileri tam ve doğru olarak elde etmek için gerekli tüm çabaları gösterdiğimizi ve yapılan bu açıklamalardan sorumlu olduğumuzu beyan ederiz.

T.GARANTİ BANKASI A.Ş.  
GENEL MÜDÜRLÜK

Ömer ÇİRKİN  
Birim Müdürü  
13.11.2015 Saat:

İbrahim AYDINLI  
Genel Müdür Yardımcısı  
13.11.2015 Saat:

# TÜRKİYE GARANTİ BANKASI A.Ş.

## İhraççı Bilgi Dokümanı

Bu ihraççı bilgi dokümanı Sermaye Piyasası Kurulunca ..... tarih ve .....sayı ile onaylanmıştır. Bu ihraççı bilgi dokümanı çerçevesinde ihraç edilecek borçlanma araçlarına ilişkin ihraç tavanı 12.000.000.000 TL olarak belirlenmiştir.

Bu ihraççı bilgi dokümanı, sermaye piyasası aracı notu ve özet ile birlikte geçerli bir izahname oluşturur. Bu nedenle, sermaye piyasası araçlarına ilişkin yatırım kararları ihraççı bilgi dokümanı, sermaye piyasası aracı notu ve özeti bir bütün olarak değerlendirilmesi sonucu verilmelidir.

İhraççı bilgi dokümanının ilanından söz konusu doküman kapsamında halka arz işlemini gerçekleştirmek için Sermaye Piyasası Kuruluna onaylanmak amacıyla sermaye piyasası aracı notu sunuluncaya kadar geçen süre boyunca bu ihraççı bilgi dokümanının güncellenmesi gerekmez.

İhraççı bilgi dokümanının onaylanması, ihraççı bilgi dokümanında yer alan bilgilerin doğru olduğunun Kurulca tekeffülü anlamına gelmeyeceği gibi, ihraç edilecek sermaye piyasası araçlarına ilişkin bir tavsiye olarak da kabul edilemez. Bu ihraççı bilgi dokümanı çerçevesinde ihraç edilecek borçlanma araçlarına ilişkin ihraççının yatırımcılara karşı olan ödeme yükümlülüğü, Kurul veya herhangi bir kamu kuruluşu tarafından garanti altına alınmamıştır.

Bu ihraççı bilgi dokümanı çerçevesinde ihraç edilecek borçlanma araçları farklı özelliklerde ihraç edilecek olup, her ihraca ilişkin koşullar, ihracın özellikleri, ihraç tutarı, satış süresi ve esasları gibi bilgiler ihraçtan önce ilan edilecek olan sermaye piyasası aracı notu ve özet aracılığıyla kamuya duyurulacaktır.

Bu ihraççı bilgi dokümanı ile birlikte incelenmesi gereken sermaye piyasası aracı notu ve özet, ortaklığımızın ve halka arzda satışa aracılık edecek Garanti Yatırım Menkul Kıymetler A.Ş.'nin [www.garanti.com.tr](http://www.garanti.com.tr) ve [www.garantiyatirim.com.tr](http://www.garantiyatirim.com.tr) adresli internet siteleri ile Kamuyu Aydınlatma Platformu (KAP)'nda ([kap.gov.tr](http://kap.gov.tr)) yayımlanmıştır. Ayrıca başvuru yerlerinde incelemeye açık tutulmaktadır.

Sermaye Piyasası Kanunu (SPKn)'nun 10'uncu maddesi uyarınca, izahnameyi oluşturan belgeler ve bu belgelerin eklerinde yer alan yanlış, yanıltıcı ve eksik bilgilerden kaynaklanan zararlardan; ihraççı sorumludur. Zararın ihraççıdan tazmin edilememesi veya edilemeyeceğinin açıkça belli olması halinde; halka arz edenler, ihraca aracılık eden lider yetkili kuruluş, varsa garantör ve ihraççının yönetim kurulu üyeleri kusurlarına ve durumun gereklerine göre zararlar kendilerine yükletilebildiği ölçüde sorumludur. Bağımsız denetim, derecelendirme ve değerlendirme kuruluşları gibi izahnameyi oluşturan belgelerde yer almak üzere hazırlanan raporları hazırlayan kişi ve kurumlar da hazırladıkları raporlarda yer alan yanlış, yanıltıcı ve eksik bilgilerden SPKn hükümleri çerçevesinde sorumludur.

## **GELECEĐE YÖNELİK AÇIKLAMALAR**

**Bu ihraççı bilgi dokümanı, “düşünölmektedir”, “planlanmaktadır”, “hedeflenmektedir”, “tahmin edilmektedir”, “beklenmektedir” gibi kelimelerle ifade edilen geleceĐe yönelik açıklamalar içermektedir. Bu tür açıklamalar belirsizlik ve risk içermekte olup, sadece ihraççı bilgi dokümanının yayım tarihindeki öngöröleri ve beklentileri göstermektedir. Birçok faktör, ihraççının geleceĐe yönelik açıklamalarının öngörölenden çok daha farklı sonuçlanmasına yol açabilecektir.**

## İÇİNDEKİLER

I. BORSA GÖRÜŞÜ .....	6
II. DİĞER KURUMLARDAN ALINAN GÖRÜŞ VE ONAYLAR .....	7
III. YATIRIMCILARA UYARILAR .....	8
1. İHRAÇÇI BİLGİ DOKÜMANININ SORUMLULUĞUNU YÜKLENER KİŞİLER .....	9
2. BAĞIMSIZ DENETÇİLER .....	10
3. SEÇİLMİŞ FİNANSAL BİLGİLER .....	10
4. RİSK FAKTÖRLERİ .....	15
5. İHRAÇÇI HAKKINDA BİLGİLER .....	28
6. FAALİYETLER HAKKINDA GENEL BİLGİLER .....	30
7. GRUP HAKKINDA BİLGİLER .....	33
8. EĞİLİM BİLGİLERİ .....	38
9. KÂR TAHMİNLERİ VE BEKLENTİLERİ .....	38
10. İDARİ YAPI, YÖNETİM ORGANLARI VE ÜST DÜZEY YÖNETİCİLER .....	39
11. YÖNETİM KURULU UYGULAMALARI .....	42
12. ANA PAY SAHİPLERİ .....	46
13. İHRAÇÇININ FİNANSAL DURUMU VE FAALİYET SONUÇLARI HAKKINDA BİLGİLER .....	47
14. DİĞER BİLGİLER .....	49
15. ÖNEMLİ SÖZLEŞMELER .....	50
16. UZMAN RAPORLARI VE ÜÇÜNCÜ KİŞİLERDEN ALINAN BİLGİLER .....	50
17. İNCELEMAYA AÇIK BELGELER .....	51
18. EKLER .....	51

## KISALTMA VE TANIMLAR

KISALTMA	TANIM
A.Ş.	Anonim Şirket
ABD	Amerika Birleşik Devletleri
APKO	Aktif Pasif Komitesi
APY	Aktif Pasif Yönetimi
ATM	Automated Teller Machine (Otomatik Vezne Makinaları)
Bankacılık Kanunu	5411 sayılı Bankacılık Kanunu
BBVA	Banco Bilbao Vizcaya Argentaria
BDDK	Bankacılık Düzenleme ve Denetleme Kurumu
BIST / BİAŞ	Borsa İstanbul A.Ş.
BKM	Bankalararası Kart Merkezi
BSMV	Banka Sigorta Muameleleri Vergisi
BV	Besloten Vennootschap – (Limited Şirket (Hollanda))
CTF	Clean Technology Fund – (Temiz Teknoloji Fonu)
ÇVÖA	Çifte Vergilendirmeyi Önleme Anlaşmaları
DİBS	Devlet İç Borçlanma Senedi
DTH	Döviz Tevdiat Hesabı
EBRD	European Bank for Reconstruction and Development – (Avrupa İmar ve Kalkınma Bankası)
EIB	European Investment Bank – (Avrupa Yatırım Bankası)
EURIBOR	Euro Interbank Offered Rate – (Avro Bankalar Arası Faiz Oranı)
FX	Döviz
Garanti, Banka, İhraççı veya Ortaklık	T.Garanti Bankası A.Ş.
GBI	GarantiBank International N.V
GBM	GarantiBank Moscow
GE	General Electric
GVK	Gelir Vergisi Kanunu
ISIN	Uluslararası Menkul Kıymet Tanımlama Numarası
IOB	International Order Book – (Londra Menkul Kıymetler Borsası'nın uluslararası hisse senetlerine yönelik servisi)
KAP	Kamuyu Aydınlatma Platformu
KOBİ	Küçük ve Orta Ölçekli İşletme
KRET	Kredi Riskine Esas Tutar
Kurul veya SPK	Sermaye Piyasası Kurulu
KVK	Kurumlar Vergisi Kanunu
LİBOR	London Interbank Offered Rate – (Londra Bankalar Arası Faiz Oranı)
Mn	Milyon
MKK	Merkezi Kayıt Kuruluşu A.Ş.
MSCI	Morgan Stanley Capital International
NFC	New Field Communication (Yakın Alan İletişim)
OTC	Tezgahüstü Piyasa (over-the-counter)
ORET	Operasyonel Riske Esas Tutar
POS	Point of Sale – (Satış Noktası Sistemi)
PRET	Piyasa Riskine Esas Tutar
RMD	Riske Maruz Değer

SA	Societate pe Actiuni – (Anonim Şirket (Romanya))
SPKn	Sermaye Piyasası Kanunu
TBB	Türkiye Bankalar Birliđi
T.C.	Türkiye Cumhuriyeti
TKB	Türkiye Kalkınma Bankası
TCMB	Türkiye Cumhuriyet Merkez Bankası
TL	Türk Lirası
TMSF	Tasarruf Mevduatı Sigorta Fonu
TP	Türk Parası
TTK	Türk Ticaret Kanunu
TTSG	Türkiye Ticaret Sicili Gazetesi
TURSEFF	Türkiye Sürdürülebilir Enerji Finansman Programı
VKGS	Vadeye Kalan Gün Sayısı
YK	Yönetim Kurulu
YP	Yabancı Para

## I. BORSA GÖRÜŞÜ

Borsamız Yönetim Kurulu 23/01/2015 tarihinde, Bankanın tedavülde bulunan borçlanma araçlarının BDDK tarafından belirlenen limiti aşmaması koşuluyla,

a)Banka tarafından halka arz yoluyla ihraç edilecek 12 milyar TL tutara kadar borçlanma araçlarının Kotasyon Yönetmeliği 16'ncı maddesinin (b) ve (c) bentlerinde belirtilen şartların her bir tertip toplamında sağlanması ve satış sonuçlarının Borsamıza ulaştırılması kaydıyla Borsa kotuna alınarak, Borsa Genel Müdürlüğünün veya yetkilendireceği makamın onayı ile KAP'ta yapılacak duyuruyu izleyen ikinci iş gününden itibaren Borçlanma Araçları Piyasası Kesin Alım Satım Pazarı'nda işlem görmeye başlayabileceği,

b)Kurula iletilecek Borsamız görüşünde, *“İşbu Borsa İstanbul A.Ş. Görüşü, Borsa İstanbul A.Ş. Yönetim Kurulunun vereceği karara dönük herhangi bir taahhüt ya da bağlayıcılık oluşturmamak şartıyla, sadece SPK'nın görüş talebine cevap vermek amacıyla sınırlı olmak üzere mevcut bilgi ve belgeler dikkate alınarak hazırlanmıştır. İşbu Borsa İstanbul A.Ş. görüşüne dayanılarak alınacak kararlar sonucu doğabilecek zararlar nedeniyle Borsa İstanbul A.Ş'nin herhangi bir sorumluluğu bulunmamaktadır.”* ifadesinin yer alması

hususlarının Kurulunuza bildirilmesine karar vermiştir.

## II. DİĞER KURUMLARDAN ALINAN GÖRÜŞ VE ONAYLAR

### BDDK Görüşü

BDDK'nın 12.01.2015 tarihli yazısında Banka'nın işbu borçlanma aracı ihraç başvurusu ile ilgili olarak;

*“Kurumumuzca yapılan değerlendirme sonucunda, ihracın halka arz yoluyla yapılmasına karar verilmesi halinde yatırımcıların ihraç ile borçlanılacak tutarın Tasarruf Mevduatı Sigorta Fonuna tabi olmadığı hususunda ayrıntılı ve yazılı olarak bilgilendirilmesinin sağlanması, menkul kıymet ihracı nedeniyle ortaya çıkabilecek tüm risklerin etkin bir şekilde takip edilmesi ve yönetilmesine yönelik olarak gerekli tedbirlerin alınması, ayrıca konu hakkında operasyon gerektiren alanlarda ve bilgi işlem sisteminde gerekli ihtiyaçların ihraçtan önce tamamlanması koşuluyla, Bankanızca toplam halen vadesi dolmamış olan tüm TL cinsi bono ve tahvil tutarları dahil olmak üzere 8 milyar TL'ye kadar banka bono ve/veya tahvil ihracı yapılması uygun görülmüştür.*

*Diğer taraftan, Türkiye Bankalar Birliğini muhatap 09.08.2012 tarih ve 16483 sayılı yazımız çerçevesinde, dolaşımda bulunan bono / tahvillerinin nominal tutarları toplamının 8 milyar TL'yi aşması sonucunu doğuracak şekilde ihraçta bulunulmaması gerekmektedir.”* denilmiştir.



### **III. YATIRIMCILARA UYARI**

**Türkiye’de faaliyet gösteren bir kredi kuruluşunun yurt içi şubelerinde gerçek kişiler adına açılmış olan ve münhasıran çek keşide edilmesi dışında ticari işlemlere konu olmayan Türk Lirası, döviz ve kıymetli maden cinsinden tasarruf mevduatı hesaplarının anaparaları ile bu hesaplara ilişkin faiz reeskontları toplamının 100.000,-TL (Yüzbin Türk Lirası)na kadar olan kısmı Tasarruf Mevduatı Sigorta Fonu aracılığıyla sigorta kapsamındadır.**

**Ancak Banka tarafından ihraç edilecek bono ve/veya tahviller ile borçlanılacak tutar, Bankacılık Düzenleme ve Denetleme Kurumu’nun 30.09.2010 tarih ve 3875 Sayılı Kurul Kararı’nın 1-b) maddesinde de belirtildiği üzere, Tasarruf Mevduatı Sigorta Fonuna tabi değildir. Bu hususun gerçek kişi yatırımcılar tarafından yatırım kararı verilirken dikkate alınması gerekmektedir.**

## 1. İHRAÇCI BİLGİ DOKÜMANININ SORUMLULUĞUNU YÜKLENE KİŞİLER

Kanuni yetki ve sorumluluklarımız dahilinde ve görevimiz çerçevesinde bu ihraççı bilgi dokümanı ve eklerinde yer alan sorumlu olduğumuz kısımlarda bulunan bilgilerin ve verilerin gerçeğe uygun olduğunu ve ihraççı bilgi dokümanında bu bilgilerin anlamını değiştirecek nitelikte bir eksiklik bulunmaması için her türlü makul özenin gösterilmiş olduğunu beyan ederiz.

<p style="text-align: center;"><b>İhraççı</b> <b>TÜRKİYE GARANTİ BANKASI A.Ş.</b>  <b>11/10/2015</b></p>	<p style="text-align: center;"><b>Sorumlu Olduğu Kısım:</b></p>
<p><b>Çağlar KILIÇ</b>      <b>Metin KILIÇ</b> <b>Birim Müdürü</b>      <b>Birim Müdürü</b></p>	<p style="text-align: center;"><b>İHRAÇCI BİLGİ</b> <b>DOKÜMANININ</b> <b>TAMAMI</b></p>

<p style="text-align: center;"><b>Halka Arza Aracılık Eden Yetkili Kuruluş</b> <b>GARANTİ YATIRIM MENKUL KIYMETLER A.Ş.</b>  <b>11/10/2015</b></p>	<p style="text-align: center;"><b>Sorumlu Olduğu Kısım:</b></p>
<p><b>İbrahim ÖZTOP</b>      <b>Zeki ŞEN</b> <b>Genel Müd. Yrd.</b>      <b>Genel Müdür</b></p>	<p style="text-align: center;"><b>İHRAÇCI BİLGİ</b> <b>DOKÜMANININ</b> <b>TAMAMI</b></p>

## 2. BAĞIMSIZ DENETÇİLER

### 2.1. Bağımsız denetim kuruluşunun ticaret unvanı, adresi ve sorumlu ortak baş denetçinin adı soyadı:

Unvanı	:	DRT Bağımsız Denetim ve Serbest Muhasebeci Mali Müşavirlik A.Ş.
Sorumlu Baş Denetçi	:	Hasan Kılıç
Adresi	:	Maslak No:1 34398 Şişli, İstanbul

### 2.2. Bağımsız denetim kuruluşlarının/sorumlu ortak baş denetçinin görevden alınması, görevden çekilmesi ya da değişmesine ilişkin bilgi:

YOKTUR

## 3. SEÇİLMİŞ FİNANSAL BİLGİLER

İhraççı bilgi dokümanının bu bölümünde sunulan tüm tutarlar aksi belirtilmedikçe Milyon TL cinsinden ifade edilmiştir. Ayrıca ihraççı bilgi dokümanı içerisinde yer alan finansal bilgiler aksi belirtilmediği takdirde bankanın konsolide finansal tabloları esas alınarak hazırlanmıştır.

Bankamızın 31 Aralık 2012 tarihli finansal tabloları ile bunlara ilişkin bağımsız denetim raporu 31.03.2013; 31 Aralık 2013 tarihli finansal tabloları ile bunlara ilişkin bağımsız denetim raporu 30.01.2014 ve 30 Eylül 2014 tarihli finansal tabloları ile bunlara ilişkin bağımsız denetim raporu 27.10.2014 tarihinde KAP'ta ve bankamızın internet sitesinde yayımlanmıştır.

### 3.1. Önemli Finansal Tablo Büyüklükleri

#### Bilanço

Türkiye Garanti Bankası Anonim Şirketi ve Finansal Kuruluşları									
Konsolide Bilanço - Milyon Türk Lirası									
Aktif Kalemler	Sınırlı Denetimden Geçmiş			Bağımsız Denetimden Geçmiş					
	30 Eylül 2014			31 Aralık 2013			31 Aralık 2012		
	TP	YP	Toplam	TP	YP	Toplam	TP	YP	Toplam
Nakit Değerler ve Merkez Bankası	1.557	22.552	<b>24.109</b>	2.752	19.891	<b>22.643</b>	1.294	14.879	<b>16.173</b>
Gerçeğe Uygun Değ. Farkı K/Z Yans. FV (Net)	1.084	729	<b>1.813</b>	1.331	805	<b>2.136</b>	756	451	<b>1.207</b>
Bankalar	1.278	10.451	<b>11.729</b>	2.194	10.930	<b>13.124</b>	2.473	7.690	<b>10.163</b>
Para Piyasalarından Alacaklar	13	5	<b>18</b>	8	191	<b>199</b>	1	-	<b>1</b>
Satılmaya Hazır Finansal Varlıklar (Net)	20.491	3.668	<b>24.159</b>	19.748	5.088	<b>24.836</b>	34.922	3.573	<b>38.495</b>
Krediler ve Alacaklar	83.988	57.720	<b>141.708</b>	74.365	54.520	<b>128.885</b>	58.546	41.577	<b>100.123</b>
Factoring Alacakları	1.826	617	<b>2.443</b>	1.568	426	<b>1.994</b>	1.546	288	<b>1.834</b>
Vadeye Kadar Elde Tutulacak FV (Net)	13.377	6.383	<b>19.760</b>	13.122	652	<b>13.774</b>	921	446	<b>1.367</b>

Kiralama İşlemlerinden Alacaklar	1.209	2.778	3.987	1.097	2.674	3.771	858	2.011	2.869
İştirakler (Net)	37	-	37	37	-	37	21	-	21
Bağlı Ortaklıklar (Net)	114	1	115	114	1	115	146	1	147
Riskten Korunma Amaçlı Türev Finansal Varlıklar	75	141	216	104	11	115	-	-	-
Maddi Duran Varlıklar	1.289	153	1.442	1.413	165	1.578	1.181	137	1.318
Maddi Olmayan Duran Varlıklar (Net)	203	24	227	88	16	104	77	6	83
Yatırım Amaçlı Gayrimenkuller(Net)	112	-	112	122	-	122	128	-	128
Vergi Varlığı	270	39	309	167	59	226	218	19	237
Satış Amaçlı Elde Tutulan ve Durdurulan Faaliyetlere İlişkin Duran Varlıklar (Net)	153	6	159	148	2	150	128	4	132
Diğer Aktifler	7.965	463	8.428	7.334	339	7.673	5.285	196	5.481
<b>Aktif Toplamı</b>	<b>135.041</b>	<b>105.730</b>	<b>240.771</b>	<b>125.712</b>	<b>95.770</b>	<b>221.482</b>	<b>108.501</b>	<b>71.278</b>	<b>179.779</b>
<b>Pasif Kalemler</b>	<b>TP</b>	<b>YP</b>	<b>Toplam</b>	<b>TP</b>	<b>YP</b>	<b>Toplam</b>	<b>TP</b>	<b>YP</b>	<b>Toplam</b>
Mevduat	57.984	68.559	126.543	59.532	59.677	119.209	49.902	47.876	97.778
Alım Satım Amaçlı Türev Fin. Borç.	1.013	847	1.860	1.160	407	1.567	597	330	927
Alınan Krediler	6.042	30.790	36.832	6.557	27.429	33.986	5.578	20.166	25.744
Para Piyasalarına Borçlar	8.675	6.257	14.932	11.431	4.577	16.008	12.246	1.861	14.107
İhraç Edilen Menkul Kıymetler	5.009	9.895	14.904	4.333	6.458	10.791	2.168	3.909	6.077
Muhtelif Borçlar	11.683	757	12.440	9.356	659	10.015	7.578	485	8.063
Diğer Yabancı Kaynaklar	2.237	663	2.900	2.300	687	2.987	1.661	416	2.077
Kiralama İşlemlerinden Borçlar	-	-	-	-	-	-	-	-	-
Riskten Korunma Amaçlı Türev Finansal Borçlar	41	76	117	-	39	39	-	-	-
Karşılıklar	3.771	122	3.893	3.231	119	3.350	2.520	96	2.616
Vergi Borcu	432	39	471	343	24	367	553	47	600
Sermaye Benzeri Krediler	-	142	142	-	147	147	-	149	149
Özkaynaklar	25.505	232	25.737	22.886	130	23.016	21.450	191	21.641
<b>Pasif Toplamı</b>	<b>122.392</b>	<b>118.379</b>	<b>240.771</b>	<b>121.129</b>	<b>100.353</b>	<b>221.482</b>	<b>104.253</b>	<b>75.526</b>	<b>179.779</b>

## Gelir Tablosu

Türkiye Garanti Bankası Anonim Şirketi ve Finansal Kuruluşları				
Konsolide Bilanço - Milyon Türk Lirası				
	Sınırlı Denetimden Geçmiş		Bağımsız Denetimden Geçmiş	
	01.01.2014/ 30.09.2014	01.01.2013/ 30.09.2013	01.01.2013 / 31.12.2013	01.01.2012 / 31.12.2012
<b>Gelir ve Gider Kalemleri</b>				
<b>1. Faiz Gelirleri</b>	<b>12.193</b>	<b>10.267</b>	<b>13.913</b>	<b>13.826</b>
1.1 Kredilerden Alınan Faizler	8.653	7.114	9.650	9.034
1.2 Zorunlu Karşılıklardan Alınan Faizler	2	2	3	4
1.3 Bankalardan Alınan Faizler	162	144	196	273
1.4 Para Piyasası İşlemlerinden Alınan Faizler	4	2	3	4
1.5 Menkul Değerlerden Alınan Faizler	2.870	2.612	3.527	4.003
1.5.1 Alım Satım Amaçlı Finansal Varlıklardan	31	33	45	37
1.5.2 Satılmaya Hazır Finansal Varlıklardan	1.598	2.358	2.892	3.663
1.5.3 Vadeye Kadar Elde Tutulacak Yatırımlardan	1.241	221	590	303
1.6 Finansal Kiralama Gelirleri	264	212	289	240

1.7 Diğer Faiz Gelirleri	238	181	245	268
<b>2. Faiz Giderleri</b>	<b>6.204</b>	<b>4.852</b>	<b>6.780</b>	<b>7.406</b>
2.1 Mevduata Verilen Faizler	4.032	3.342	4.672	5.201
2.2 Kullanılan Kredilere Verilen Faizler	926	744	1.028	1.069
2.3 Para Piyasası İşlemlerine Verilen Faizler	623	415	571	803
2.4 İhraç Edilen Menkul Kıymetlere Verilen Faizler	615	332	483	321
2.5 Diğer Faiz Giderleri	8	19	26	12
<b>3. Net Faiz Geliri/Gideri (I-II)</b>	<b>5.989</b>	<b>5.415</b>	<b>7.133</b>	<b>6.420</b>
<b>4. Net Ücret ve Komisyon Gelirleri/Giderleri</b>	<b>2.289</b>	<b>2.023</b>	<b>2.665</b>	<b>2.071</b>
4.1 Alınan Ücret ve Komisyonlar	2.882	2.415	3.206	2.580
4.2 Verilen Ücret ve Komisyonlar	593	392	541	509
<b>5. Temettü Gelirleri</b>	<b>2</b>	<b>10</b>	<b>10</b>	<b>3</b>
<b>6. Ticari Kar / Zarar (Net)</b>	<b>66</b>	<b>339</b>	<b>362</b>	<b>657</b>
<b>7. Diğer Faaliyet Gelirleri</b>	<b>805</b>	<b>642</b>	<b>936</b>	<b>662</b>
<b>8. Faaliyet Gelirleri/Giderleri Toplamı (3+4+5+6+7)</b>	<b>9.151</b>	<b>8.429</b>	<b>11.106</b>	<b>9.813</b>
<b>9. Kredi ve Diğer Alacaklar Değer Düşüş Karşılığı (-)</b>	<b>1.519</b>	<b>1.224</b>	<b>1.939</b>	<b>1.398</b>
<b>10. Diğer Faaliyet Giderleri (-)</b>	<b>3.934</b>	<b>3.513</b>	<b>4.797</b>	<b>4.056</b>
<b>11. Net Faaliyet Karı / Zararı (8-9-10)</b>	<b>3.698</b>	<b>3.692</b>	<b>4.370</b>	<b>4.359</b>
<b>12. Özkaynak Yöntemi Uygulanan Ortaklıklardan K/Z</b>	<b>-</b>	<b>-</b>	<b>-</b>	<b>-</b>
<b>13. Sürdürülen Faaliyetler Vergi Öncesi K / Z (11+12)</b>	<b>3.698</b>	<b>3.692</b>	<b>4.370</b>	<b>4.359</b>
<b>14. Sürdürülen Faaliyetler Vergi Karşılığı (+)</b>	<b>836</b>	<b>863</b>	<b>1.031</b>	<b>958</b>
<b>15. Net Dönem Karı / Zararı (13+14)</b>	<b>2.862</b>	<b>2.829</b>	<b>3.339</b>	<b>3.401</b>

### 3.2. Özsermaye ve Aktif Karlılık Oranları

(Milyon TL)	30.09.2014	31.12.2013	30.09.2013	31.12.2012
<b>Net Kar</b>	2.862	3.339	2.829	3.401
<b>Ortalama Özkaynaklar (*)</b>	24.377	22.329	22.117	19.764
<b>Ortalama Aktifler (*)</b>	231.127	200.631	195.605	171.627
<b>Özsermaye Karlılığı</b>	%15,7	%15,0	%17,1	%17,2
<b>Aktif Karlılığı</b>	%1,7	%1,7	%1,9	%2,0

(\*) Kamuya açıklanmış finansal tablolardaki özkaynak ve aktif toplamlarının ilgili dönemler itibarıyla hesaplanmış ortalamalarını ifade etmektedir.

Özsermaye karlılık oranı net karın ortalama özsermaye rakamına; aktif karlılık oranı ise net karın ortalama aktif toplamına bölünmesiyle hesaplanmıştır.

### 3.3. Sermaye Yeterlilik Standart Oranına İlişkin Bilgiler

(Milyon TL)	30.09.2014
<b>ÇEKİRDEK SERMAYE</b>	
Bankanın tasfiyesi halinde alacak hakkı açısından diğer tüm alacaklardan sonra gelen ödenmiş sermaye	4.973
Hisse senedi ihraç primleri	12
Hisse senedi iptal kârları	-
Yedek akçeler	17.362
Türkiye Muhasebe Standartları (TMS) uyarınca özkaynaklara yansıtılan kazançlar	247
<b>Kâr</b>	<b>2.727</b>
Net Dönem Kârı	2.727
Geçmiş Yıllar Kârı	-
Muhtemel riskler için ayrılan serbest karşılıklar	400
İştirakler, bağlı ortaklıklar ve birlikte kontrol edilen ortaklıklardan bedelsiz olarak edinilen ve dönem kârı içerisinde muhasebeleştirilmeyen hisseler	1
Azınlık payları	59
<b>İndirimler Öncesi Çekirdek Sermaye</b>	<b>25.781</b>

<b>Çekirdek Sermayeden Yapılacak İndirimler</b>	
Net dönem zararı ile geçmiş yıllar zararı toplamının yedek akçelerle karşılanamayan kısmı ile TMS uyarınca özkaynaklara yansıtılan kayıplar (-)	512
Faaliyet kiralaması geliştirme maliyetleri (-)	97
Şerefiye veya diğer maddi olmayan duran varlıklar ve bunlara ilişkin ertelenmiş vergi yükümlülükleri (-)	39
Net ertelenmiş vergi varlığı/vergi borcu (-)	8
Kanununun 56 ncı maddesinin dördüncü fıkrasına aykırı olarak edinilen paylar (-)	-
Bankanın kendi çekirdek sermayesine yapmış olduğu doğrudan veya dolaylı yatırımlar (-)	-
Ortaklık paylarının %10 veya daha azına sahip olunan ve konsolide edilmeyen bankalar ve finansal kuruluşların özkaynak unsurlarına yapılan yatırımların net uzun pozisyonları toplamının, bankanın çekirdek sermayesinin %10'nunu aşan kısmı (-)	-
Ortaklık paylarının %10'dan daha fazlasına sahip olunan ve konsolide edilmeyen bankalar ve finansal kuruluşların çekirdek sermaye unsurlarına yapılan yatırımların net uzun pozisyonlarının çekirdek sermayenin %10'nunu aşan kısmı (-)	-
İpotek hizmeti sunma haklarının çekirdek sermayenin %10'nunu aşan kısmı (-)	-
Geçici farklara dayanan ertelenmiş vergi varlıklarının çekirdek sermayenin %10'nunu aşan kısmı (-)	-
Bankaların Özkaynaklarına İlişkin Yönetmeliğin Geçici 2 nci maddesinin ikinci fıkrası uyarınca çekirdek sermayenin %15'ini aşan tutarlar (-)	-
Ortaklık paylarının %10'dan daha fazlasına sahip olunan ve konsolide edilmeyen bankalar ve finansal kuruluşların çekirdek sermaye unsurlarına yapılan yatırımların net uzun pozisyonlarından kaynaklanan aşım tutarı (-)	-
İpotek hizmeti sunma haklarından kaynaklanan aşım tutarı (-)	-
Geçici farklara dayanan ertelenmiş vergi varlıklarından kaynaklanan aşım tutarı (-)	-
Kurulca belirlenecek diğer kalemler (-)	-
Yeterli ilave ana sermaye veya katkı sermaye bulunmaması halinde çekirdek sermayeden indirim yapılacak	-
<b>Çekirdek Sermayeden Yapılan İndirimler Toplamı</b>	<b>656</b>
<b>Çekirdek Sermaye Toplamı</b>	<b>25.125</b>
<b>İndirimler Öncesi İlave Ana Sermaye</b>	<b>-</b>
İlave ana sermayeden yapılan indirimler toplamı	-
<b>İlave Ana Sermaye Toplamı</b>	<b>-</b>
<b>Ana Sermayeden Yapılacak İndirimler</b>	
Şerefiye veya diğer maddi olmayan duran varlıklar ve bunlara ilişkin ertelenmiş vergi yükümlülüklerinin Bankaların Özkaynaklarına İlişkin Yönetmeliğin Geçici 2 nci maddesinin birinci fıkrası uyarınca çekirdek sermayeden indirilmeyen kısmı (-)	157
Net ertelenmiş vergi varlığı/vergi borcunun Bankaların Özkaynaklarına İlişkin Yönetmeliğin Geçici 2 nci maddesinin birinci fıkrası uyarınca çekirdek sermayeden indirilmeyen kısmı (-)	32
<b>Ana Sermaye Toplamı</b>	<b>24.936</b>
<b>KATKI SERMAYE</b>	
Kurumca uygun görülen borçlanma araçları ve bunlara ilişkin ihraç primleri (1.1.2014 tarihi sonrası ihraç edilen/temin edilenler)	-
Kurumca uygun görülen borçlanma araçları ve bunlara ilişkin ihraç primleri (1.1.2014 tarihi öncesi ihraç edilenler temin edilenler)	142
Bankanın sermaye artırımlarında kullanılması hissedarlarca taahhüt edilen bankaya rehnedilmiş kaynaklar	-
Genel Karşılıklar	2.217
Üçüncü Kişilerin Katkı Sermayedeki Payları	-
<b>İndirimler Öncesi Katkı Sermaye</b>	<b>2.359</b>
<b>Katkı Sermayeden Yapılan İndirimler Toplamı</b>	<b>-</b>
<b>Katkı Sermaye Toplamı</b>	<b>2.359</b>
<b>SERMAYE</b>	
Kanununun 50 ve 51 inci maddeleri hükümlerine aykırı olarak kullanılan krediler (-)	-

Kanunun 57 nci maddesinin birinci fıkrasındaki sınırı aşan tutarlar ile bankaların alacaklarından dolayı edinmek zorunda kaldıkları ve aynı madde uyarınca elden çıkarmaları gereken emtia ve gayrimenkullerden edinim tarihinden itibaren beş yıl geçmesine rağmen elden çıkarılamayanların net defter değerleri (-)	33
Yurt dışında kurulu olanlar da dahil olmak üzere, bankalara, finansal kuruluşlara veya bankanın nitelikli pay sahiplerine kullanılan krediler veya bunlarca ihraç edilen borçlanma araçlarına yapılan yatırımlar (-)	71
Bankaların Sermaye Yeterliliğinin Ölçülmesine ve Değerlendirilmesine İlişkin Yönetmeliğin 20 nci maddesinin ikinci fıkrasına istinaden özkaynaklardan düşülecek tutar (-)	-
Kurulca belirlenecek diğer hesaplar (-)	27
Ortaklık paylarının yüzde %10 veya daha azına sahip olunan ve konsolide edilmeyen bankalar ve finansal kuruluşların özkaynak unsurlarına yapılan yatırımların net uzun pozisyonları toplamının, bankanın çekirdek sermayesinin yüzde onunu aşan kısmının, Bankaların Özkaynaklarına İlişkin Yönetmeliğin Geçici 2 nci maddesinin birinci fıkrası uyarınca çekirdek sermayeden, ilave ana sermayeden ve katkı sermayeden indirilmeyen kısmı (-)	-
Ortaklık paylarının %10'dan daha fazlasına sahip olunan ve konsolide edilmeyen bankalar ve finansal kuruluşların doğrudan ya da dolaylı olarak ilave ana sermaye ve katkı sermaye unsurlarına yapılan yatırımların net uzun pozisyonlarının toplam tutarının Bankaların Özkaynaklarına İlişkin Yönetmeliğin Geçici 2 nci maddesinin birinci fıkrası uyarınca, ilave ana sermayeden ve katkı sermayeden indirilmeyen kısmı (-)	57
Ortaklık paylarının %10'dan daha fazlasına sahip olunan ve konsolide edilmeyen bankalar ve finansal kuruluşların çekirdek sermaye unsurlarına yapılan yatırımların net uzun pozisyonlarının, geçici farklara dayanan ertelenmiş vergi varlıklarının ve ipotek hizmeti sunma haklarının Bankaların Özkaynaklarına İlişkin Yönetmeliğin Geçici 2 nci maddesinin ikinci fıkrasının (1) ve (2) nci alt bentleri uyarınca çekirdek sermayeden indirilecek tutarlarının, Yönetmeliğin Geçici 2 nci maddesinin birinci fıkrası uyarınca çekirdek sermayeden indirilmeyen kısmı (-)	-
<b>(1) KONSOLİDE ÖZKAYNAK</b>	<b>27.107</b>
<b>(2) Kredi Riskine Esas Tutar</b>	<b>177.328</b>
<b>(3) Piyasa Riskine Esas Tutar</b>	<b>4.179</b>
<b>(4) Operasyonel Riske Esas Tutar</b>	<b>16.410</b>
<b>Sermaye Yeterlilik Oranı % ( 1/(2+3+4))</b>	<b>%13,70</b>

Milyon TL	31.12.2013	31.12.2012
<b>ANA SERMAYE</b>		
Ödenmiş Sermaye	4.200	4.197
Ödenmiş Sermaye Enflasyon Düzeltme Farkı	773	773
Hisse Senedi İhraç Primleri	12	12
Yedek Akçeler	14.469	11.123
Kâr	3.314	3.373
Muhtemel Riskler İçin Ayrılan Serb. Karşılıkların Ana Sermayenin %25'ine Kadar Olan Kısmı	335	450
İştirak ve Bağlı Ortaklık Hisseleri ile Gayrimenkul Satış Kazançları	172	762
Azınlık Payları	163	140
Faaliyet Kiralaması Geliştirme Maliyetleri (-)	110	110
Maddi Olmayan Duran Varlıklar (-)	98	77
Konsolidasyon Şerefiyesi (Net) (-)	6	6
<b>Ana Sermaye Toplamı</b>	<b>23.224</b>	<b>20.637</b>
<b>KATKI SERMAYE</b>		
Genel Karşılıklar	2.038	1.342
Gayrimenkuller Yeniden Değerleme Değer Artışı Tutarının %45'i	1	1
İştirakler, Bağlı Ortaklıklar ve Birlikte Kontrol Edilen Ortaklıklardan Bedelsiz Olarak Edinilen ve Dönem Karı İçerisinde Muhasebeleştirilmeyen Hisseler	1	1
İkincil Sermaye Benzeri Borçlar	146	116

Satılmaya Hazır Menkul Değerler ile İştirak ve Bağlı Ortaklıklara İlişkin Değer Artışı Tutarının %45'i (*)	(534)	492
Diğer Yedekler	405	164
<b>Katkı Sermaye Toplamı</b>	<b>2.057</b>	<b>2.116</b>
<b>SERMAYE</b>	<b>25.281</b>	<b>22.753</b>
<b>SERMAYEDEN İNDİRİLEN DEĞERLER</b>	<b>133</b>	<b>170</b>
Konsolidasyon Dışı Bırakılmış Bankalar ile Finansal Kuruluşlardaki Ortaklık Payları	-	-
Bankalara, Finansal Kuruluşlara (Yurt İçi, Yurt Dışı) veya Nitelikli Pay Sahiplerine Kullanılan İkincil Sermaye Benzeri Borç Niteliğini Haiz Krediler ile Bunlardan Satın Alınan Birincil veya İkincil Sermaye Benzeri Borç Niteliğini Haiz Borçlanma Araçları	67	42
Özsermaye Yöntemi Uygulanmış ancak Aktif ve Pasifleri Konsolide Edilmemiş Bankalar ile Finansal Kuruluşlara İlişkin Ortaklık Payları	-	-
Kanununun 50 ve 51'inci Maddeleri Hükümlerine Aykırı Olarak Kullandırılan Krediler	-	-
Bankaların, Gayrimenkullerinin Net Defter Değerleri Toplamının Özkaynaklarının Yüzde Ellisini Aşan Kısmı ile Alacaklarından Dolayı Edinmek Zorunda Kaldıkları ve Kanununun 57 nci Maddesi Uyarınca Elden Çıkarılması Gereken Emtia ve Gayrimenkullerden Edinim Tarihinden İtibaren Beş Yıl Geçmesine Rağmen Elden Çıkarılmayanların Net Defter Değerleri	34	35
Özkaynaktan Düşülmesi Tercih Edilen Menkul Kıymetleştirme Pozisyonları	-	-
Diğer	32	93
<b>(1) KONSOLİDE ÖZKAYNAK</b>	<b>25.148</b>	<b>22.583</b>
<b>(2) Kredi Riskine Esas Tutar</b>	<b>164.739</b>	<b>117.709</b>
<b>(3) Piyasa Riskine Esas Tutar</b>	<b>3.654</b>	<b>1.770</b>
<b>(4) Operasyonel Riske Esas Tutar</b>	<b>15.116</b>	<b>14.470</b>
<b>Sermaye Yeterlilik Oranı % ( 1/(2+3+4))</b>	<b>%13,70</b>	<b>%16,86</b>

(\*)Menkul Değerler Değer Artış Fonu'nun pozitif olması durumunda %45'i, negatif olması durumunda ise tamamı hesaplamaya dahil edilmekteydi.

**Yatırımcı, yatırım kararını vermeden önce ihraççının finansal durum ve faaliyet sonuçlarına ilişkin ayrıntılı bilgilerin yer aldığı işbu ihraççı bilgi dokümanınının 13 no'lu bölümünü de dikkate almalıdır.**

#### **4. RİSK FAKTÖRLERİ**

**İşbu ihraççı bilgi dokümanı çerçevesinde ihracı yapılacak olan borçlanma araçlarına ilişkin ihraççının yatırımcılara karşı olan ödeme yükümlülüğü herhangi bir kamu kuruluşu tarafından garanti altına alınmamış olup, yatırım kararının, ihraççının finansal durumunun analiz edilmesi suretiyle verilmesi gerekmektedir.**

##### **4.1. İhraççının Borçlanma Araçlarına İlişkin Yükümlülüklerini Yerine Getirme Gücünü Etkileyebilecek Riskler**

###### **Kredi Riski:**

Kredi Riski, olumsuz ekonomik koşullardan veya beklenmedik gelişmelerden dolayı borçlunun borçlarını ödeme ve tüm akdi yükümlülüklerini yerine getirme kabiliyeti ve isteğindeki değişim ve bu değişim sonucu bankanın maruz kaldığı zarar olasılığıdır.

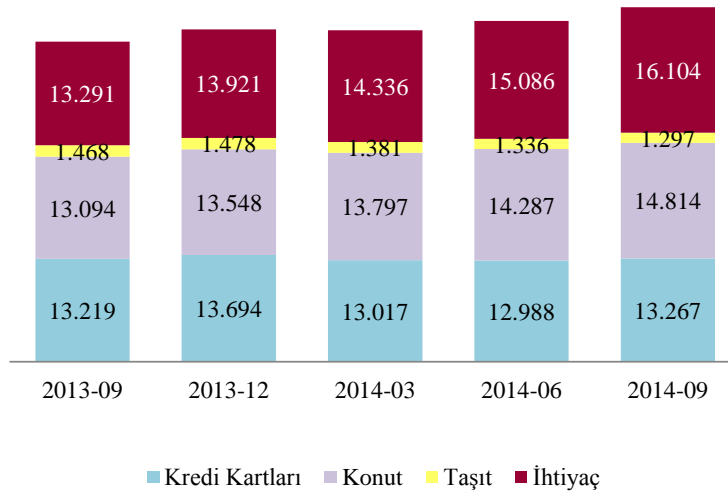
Hazine işlemlerinden kaynaklanan karşı taraf kredi riski, iki tarafa da yükümlülük getiren bir işlemin muhatabı olan karşı tarafın, bu işlemin nakit akışında yer alan son ödemeden önce temerrüde düşme riskini ifade etmektedir.



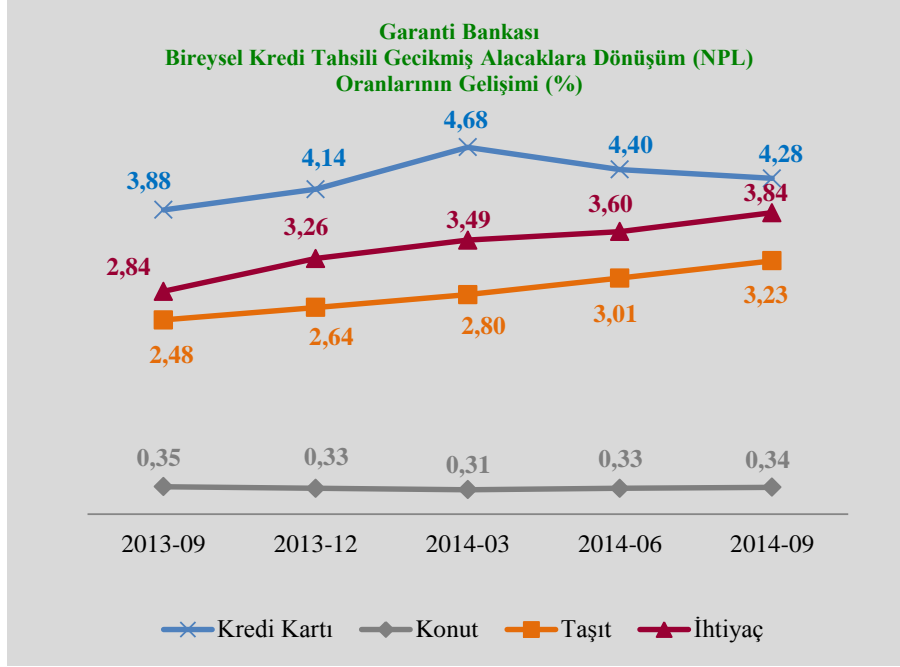
Bankanın, Kurumsal, Ticari ve Küçük İşletme olarak tanımlanan müşterileri için kullanılan, en iyi derecesi 1, en kötü derecesi 17 olan risk derecelendirme sistemine (rating) göre nakdi ve gayrinakdi kredilerin konsantrasyon tablosu aşağıda yer almaktadır. 17 farklı dereceye tekabül eden risklerden 1-7 arası ratingler ortalama üstü, 8-13 arası ratingler ortalama ve 14-17 arası ratingler ortalama altı olmak üzere gruplanarak bu tablo oluşturulmuştur.

	30.09.2014
Ortalama Üstü	39,15%
Ortalama	54,49%
Ortalama Altı	6,37%
Toplam	100,00%

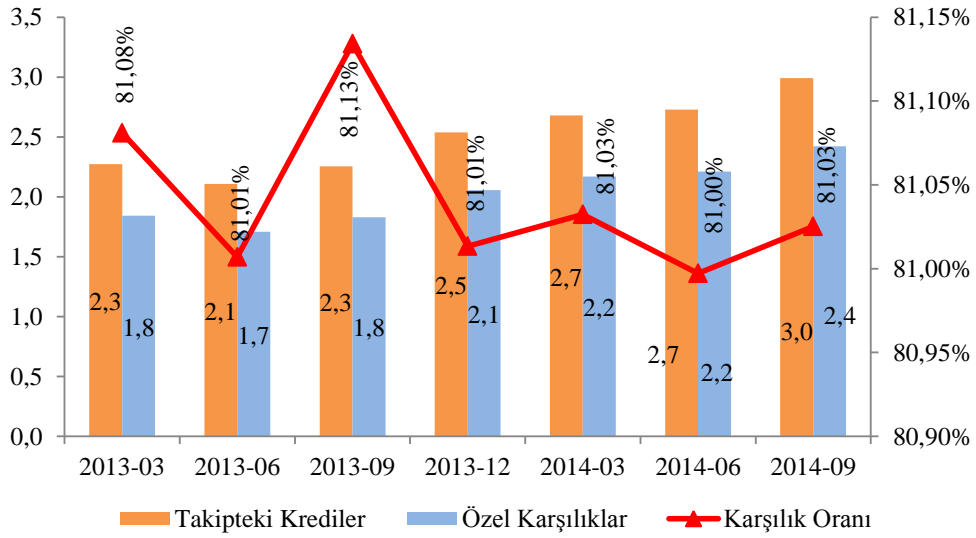
**Garanti Bankası**  
**Bireysel Kredilerin Gelişimi (Milyon TL)**



Bankanın 30.09.2014 itibarıyla Tahsili Gecikmiş Alacakları 2.990.968 bin TL olarak gerçekleşmiş, kredilerin Tahsili Gecikmiş Alacaklara Dönüşüm oranı ise 30.06.2014 dönemine kıyasla 0,07 puan artarak %2,25 olmuştur. Söz konusu oran bankacılık sektörü ortalamasının altındadır. 30.06.2014 itibarıyla Banka'da kredi kartı, konut, oto ve ihtiyaç kredilerinde Tahsili Gecikmiş Alacaklara Dönüşüm oranı bankacılık sektörü ortalamasının sırasıyla 2,44, 0,17, 0,08 ve 0,09 puan altındadır. 30.09.2014 itibarıyla bankacılık sektöründe %2,40 olan firma kredileri Tahsili Gecikmiş Alacaklara Dönüşüm oranı, Bankada %1,31 olarak gerçekleşmiştir. Sektör verileri için, Bankacılık Denetleme ve Düzenleme Kurumu'nun interaktif aylık bülten verileri kullanılmıştır. Bu verilere <http://ebulten.bddk.org.tr/ABMVC/> linkinden ulaşılabilir.



Banka Tahsili Gecikmiş Alacakları için konsolide olmayan bazda 30.09.2014 itibarıyla %81 oranında özel karşılık ayırmıştır.

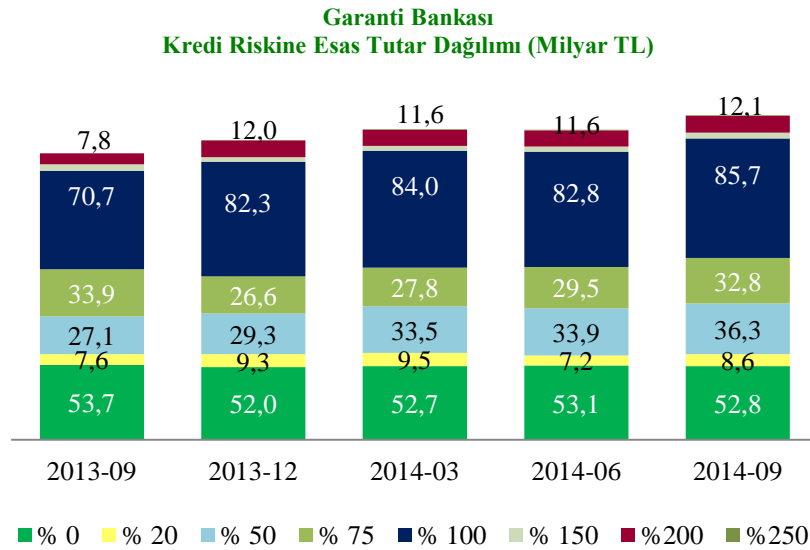


Bankaların Sermaye Yeterliliğinin Ölçülmesine ve Değerlendirilmesine İlişkin Yönetmelik uyarınca hesaplanan Kredi Riskine Esas Tutar, tüm aktif kalemler için işlemin niteliği, işlemin yapıldığı karşı taraf ve işlemin teminatı dikkate alınarak aylık bazda hazırlanmaktadır. Bu şekilde, konsolide olmayan bazda hesaplanan Kredi Riskine Esas Tutar, 30.09.2014 itibarıyla 161.530.402 Bin TL olarak hesaplanmıştır.

Bankanın 30 Eylül 2014 tarihli risk sınıfları bazında konsolide olmayan bazda hesaplanan KRET tablosu aşağıda verilmiştir.

	Risk Ağırlıkları								
	0%	10%	20%	50%	75%	100%	150%	200%	250%
<b>Kredi Riskine Esas Tutar</b>	-	-	1.724.774	18.126.533	24.632.861	85.688.580	6.219.453	24.227.504	910.698
<b>Risk Sınıfları</b>	52.761.446	-	8.623.870	36.253.065	32.843.815	85.688.580	4.146.302	12.113.752	364.279
Merkezi yönetimlerden veya merkez bankalarından şarta bağlı olan ve olmayan alacaklar	50.905.982		1	6.979.426		6			
Bölgesel yönetimlerden veya yerel yönetimlerden şarta bağlı olan ve olmayan alacaklar			55.578						
İdari Birimlerden ve Ticari Olmayan Girişimlerden şarta bağlı olan ve olmayan alacaklar	156					46.613			
Çok taraflı kalkınma bankalarından şarta bağlı olan ve olmayan alacaklar									
Uluslararası teşkilatlardan şarta bağlı olan ve olmayan alacaklar									
Bankalar ve aracı kurumlardan şarta bağlı olan ve olmayan alacaklar			7.746.344	7.244.519		168.269			
Şarta bağlı olan ve olmayan kurumsal alacaklar			812.102	1.733.999		74.733.785			
Şarta bağlı olan ve olmayan perakende alacaklar			9.540	5.229	32.843.815	4.723.599			
Şarta bağlı olan ve olmayan gayrimenkul ipoteğiyle teminatlandırılmış alacaklar				20.287.198					
Tahsili gecikmiş alacaklar				2.694		404.158			
Kurulca riski yüksek olarak belirlenen alacaklar						15.234	4.146.302	12.113.752	364.279
İpotek teminatlının menkul kıymetler									
Menkul kıymetleştirme pozisyonları									
Bankalar ve aracı kurumlardan olan kısa vadeli alacaklar ile kısa vadeli kurumsal alacaklar									
Kolektif yatırım kuruluşu niteliğindeki yatırımlar	31.944					17.990			
Diğer alacaklar	1.823.364		305			5.578.926			

30.09.2014 itibarıyla konsolide olmayan sermaye yükümlülüğünün %89,3'ü kredi riskinden kaynaklanmaktadır. Kredi Riskine Esas Tutarın Eylül 2013'den Eylül 2014'e çeyrekler ve risk ağırlıkları bazında gelişimi aşağıdaki grafikte verilmektedir.



### Alım Satım Riski

Alım Satım Riski, piyasa fiyatlarındaki (faiz, hisse senedi, kur ve emtia fiyatları) değişimler, aralarındaki korelasyonlar ve volatilité seviyesindeki belirsizlikten kaynaklanan risklerin

Banka'nın alım-satım portföyünde yaratabileceği değer kaybından dolayı Banka'nın maruz kalacağı zararı ifade etmektedir.

Alım satım riski, standart metot ve içsel model olmak üzere iki yöntemle ölçülmektedir. İçsel model riske maruz değer (RMD) metodolojisi ile günlük olarak ölçülmektedir. RMD, belirli bir vadede elde tutulan portföyün piyasa değerinde, piyasa fiyatlarındaki dalgalanmalardan dolayı, belirlenen güven aralığında ve belirli bir olasılık dahilinde meydana gelmesi tahmin edilen maksimum değer kaybını ölçmektedir. RMD tarihsel simülasyon yöntemiyle hesaplanmakta, geriye dönük 1 yıllık piyasa veri seti kullanılmakta, %99 güven aralığı ve 1 günlük elde tutma süresi (yasal sermaye hesaplamasında 10 gün) dikkate alınmaktadır. RMD modelinin güvenilirliğini ölçmek üzere geriye dönük testler yapılmaktadır. RMD hesaplamalarının büyük çaplı piyasa dalgalanmalarını da yansıtabilmesi amacıyla stres testleri ve senaryo analizleri uygulanmaktadır. RMD ölçümü, hazine alım-satımı işlemlerinin yönetiminde kullanılmaktadır. Yönetim Kurulu tarafından onaylanmış sermaye dağılımına bağlı olarak belirlenen RMD limitleri günlük olarak izlenerek raporlanmaktadır. 2014 Eylül ayı itibarıyla limit aşımı yaşanmamıştır. RMD limitleri dışında alım-satım portföyüne ilişkin Yönetim Kurulu tarafından onaylanmış işlem, işlemci, masa, stop loss limitleri de uygulanmakta ve izlenmektedir. Standart Metot ile piyasa riski ölçümü rutin olarak hesaplanmakta ve sermaye yeterlilik rasyosu hesaplamalarında kullanılmaktadır.

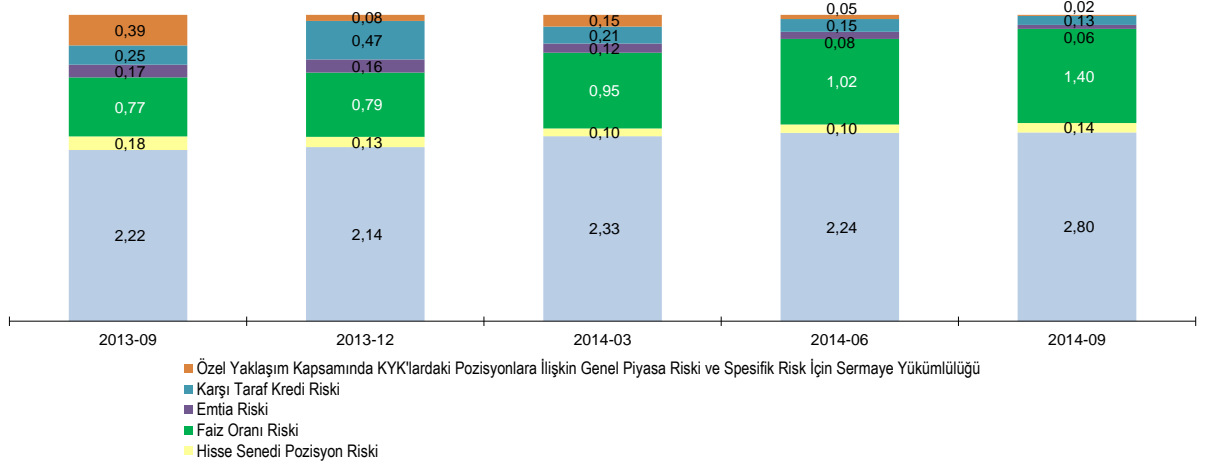
Bankaların Sermaye Yeterliliğinin Ölçülmesine ve Değerlendirilmesine İlişkin Yönetmelik uyarınca aylık olarak hesaplanan Standart Metot ile piyasa riski ölçüm yöntemine göre 30.09.2014 tarihli konsolide olmayan piyasa riski hesaplaması aşağıda yer almaktadır. Piyasa Riskine Esas Tutar, konsolide olmayan Sermaye Yeterliliği Rasyo hesaplamasında dikkate alınan Toplam Risk Ağırlıklı Aktifler içinde %2,51 orana sahiptir.

Standart Metot ile piyasa riski ölçüm yöntemine göre 30.09.2014 tarihi itibarıyla konsolide olmayan piyasa riski hesaplaması aşağıda yer almaktadır.

(Bin TL)	<i>Cari Dönem</i>
(I) Genel Piyasa Riski İçin Hesaplanan Sermaye Yükümlülüğü- Standart Metot	94.169
(II) Spesifik Risk İçin Hesaplanan Sermaye Yükümlülüğü - Standart Metot	29.906
Menkul kıymetleştirme Pozisyonlarına İlişkin Spesifik Risk İçin Gerekli Sermaye Yükümlülüğü	-
III) Kur Riski İçin Hesaplanan Sermaye Yükümlülüğü - Standart Metot	164.148
(IV) Emtia Riski İçin Hesaplanan Sermaye Yükümlülüğü - Standart Metot	4.755
(V) Takas Riski İçin Hesaplanan Sermaye Yükümlülüğü - Standart Metot	-
(VI) Opsiyonlardan Kaynaklanan Piyasa Riski İçin Hesaplanan Sermaye Yükümlülüğü - Standart Metot	59.876
(VII) Karşı Taraf Kredi Riski İçin Hesaplanan Sermaye Yükümlülüğü - Standart Metot	10.576
<b>(VIII) Risk Ölçüm Modeli Kullanan Bankalarda Piyasa Riski İçin Hesaplanan Sermaye Yükümlülüğü</b>	-
<b>(IX) Piyasa Riski İçin Hesaplanan Toplam Sermaye Yükümlülüğü (I+II+III+IV+V+VI+VII)</b>	<b>363.430</b>
<b>X) Piyasa Riskine Esas Tutar (12,5 x VIII) ya da (12,5 x IX)</b>	<b>4.542.875</b>

Banka Piyasa Riskine Esas Tutar hesaplamasının Eylül 2013 – Eylül 2014 tarihleri arasında, konsolide olmayan, risk türleri bazında dönemsel gelişimi aşağıdaki gibidir.

**Garanti Bankası**  
**Piyasa Riskine Esas Tutar Dağılımı (Milyar TL)**



## Kur Riski

Banka'nın yabancı para cinsinden ve yabancı paraya endeksli aktifleri ile yükümlülükleri arasındaki fark "YP net genel pozisyon" olarak tanımlanmakta ve kur riskine baz teşkil etmektedir. Kur riskine ilişkin pozisyon limiti, yabancı para net genel pozisyon standart oranı<sup>1</sup> çerçevesinde belirlenmektedir. Banka, 30 Eylül 2014 tarihi itibarıyla 5.729.288 TL'si bilanço açık pozisyonundan (31 Aralık 2013: 564.086 TL bilanço kapalı pozisyonundan) ve 5.030.042 TL'si bilanço dışı kapalı pozisyonundan (31 Aralık 2013: 296.312 TL bilanço dışı açık pozisyonundan) olmak üzere 699.246 TL net yabancı para açık pozisyon (31 Aralık 2013: 267.774 TL yabancı para kapalı pozisyon) taşımaktadır.

Bankanın maruz kaldığı kur riskinin ölçülmesinde, yasal raporlamada kullanılan "standart metot" ile "riske maruz değer yöntemi" kullanılmaktadır. Standart metot kapsamında yapılan ölçümler haftalık, RMD hesaplamaları kapsamında yapılan ölçümler ise günlük bazda gerçekleştirilmektedir.

Önemli para birimleri bazında bilanço içi ve dışı varlık ve yükümlülüklerle ilişkin 30 Eylül 2014 tarihi itibarıyla, konsolide olmayan, net pozisyonlar aşağıdaki tabloda sunulmuştur.

## Banka'nın kur riskine ilişkin bilgileri:

(BinTL)	EURO	USD	Diğer YP	Toplam
<b>Cari Dönem</b>				
<b>Toplam Varlıklar</b>	<b>22.798.346</b>	<b>67.125.030</b>	<b>4.897.142</b>	<b>94.820.518</b>
<b>Toplam Yükümlülükler</b>	<b>27.240.815</b>	<b>67.761.209</b>	<b>5.547.782</b>	<b>100.549.806</b>
<b>Net Bilanço Pozisyonu</b>	<b>(4.442.469)</b>	<b>(636.179)</b>	<b>(650.640)</b>	<b>(5.729.288)</b>
<b>Net Nazım Hesap Pozisyonu</b>	<b>5.088.644</b>	<b>(1.018.692)</b>	<b>960.090</b>	<b>5.030.042</b>

<sup>1</sup> Yabancı Para Net Genel Pozisyon/Özkaynak Standart Oranının Bankalarca Konsolide ve Konsolide Olmayan Bazda Hesaplanması ve Uygulanması Hakkında Yönetmelik (1 Kasım 2006 tarih ve 26333 sayılı Resmi Gazete'de yayımlanmıştır.) uyarınca hesaplama yapılmaktadır. Açık pozisyon döviz varlıkları toplamı ile döviz yükümlülükleri toplamı farkının negatif olması halinde, kapalı pozisyon ise döviz varlıkları toplamı ile döviz yükümlülükleri toplamı farkının pozitif olması halinde ortaya çıkmaktadır.

### Bankacılık Hesaplarından Kaynaklanan Faiz Oranı Riski:

Bankacılık hesaplarından kaynaklanan faiz oranı riski; yeniden fiyatlama riski, verim eğrisi riski, baz riski ve opsiyonelite riskini içermektedir. Yeniden fiyatlama riski, faiz oranlarındaki olası değişimlerin aktif pasif vade yapısına göre Banka'nın net faiz gelirleri ve ekonomik değerini olumsuz etkilemesinden kaynaklanabilecek zarar olasılığını; baz riski, Banka tarafından yapılan işlemlerde baz olarak kullanılan farklı faiz oranlarından birinin diğerine göre artması veya azalmasının Banka'nın net faiz gelirleri veya ekonomik değerini olumsuz etkilemesinden kaynaklanan zarar olasılığın; opsiyonelite riski, erken kapama gibi opsiyonelite içeren finansal ürünlerin Banka'nın net faiz gelirleri veya ekonomik değerini olumsuz etkilemesinden kaynaklanabilecek zarar olasılığını ve verim eğrisi riski, verim eğrisinin şeklinde meydana gelebilecek değişimlerin Banka'nın net faiz gelirlerini veya ekonomik değerini olumsuz etkilemesinden kaynaklanabilecek zarar olasılığını ifade etmektedir.

Faiz riskini belirlemek üzere durasyon/gap ve duyarlılık analizi raporları iki haftalık dönemlerde üretilmektedir. Durasyon/gap analizi ile faize duyarlı aktif ve pasif kalemlerin vadelerine kalan ağırlıklı ortalama süresi hesaplanmaktadır. Hesaplama aktif ve pasif kalemlerin bugünkü değeri ile ağırlıklandırma yapılmaktadır.

Durasyon/gap raporu Aktif Pasif Komitesi (APKO) ve Aktif Pasif Yönetimi Müdürlüğü (APY) tarafından bilanço faiz riski ve likidite yönetiminde kullanılmaktadır. Piyasalarda yaşanabilecek dalgalanmalara karşı periyodik olarak yapılan duyarlılık ve senaryo analizleri ile bu sonuçlar desteklenmektedir. Bankacılık hesaplarından kaynaklanan faiz oranı riski aylık olarak standart şok yöntem ile hesaplanarak BDDK'ya raporlanmaktadır. Ayrıca faiz oranı riski yönetim kurulu tarafından onaylanmış limitler dahilinde izlenmektedir. 2014 yılı Eylül ayı itibarıyla limit aşımı yaşanmamıştır.

30 Eylül 2014 itibarıyla, konsolide olmayan, Bankacılık Hesaplarından Kaynaklanan Faiz Oranı Riskinin Standart Şok Yöntemiyle Ölçülmesine ve Değerlendirilmesine İlişkin Yönetmelik uyarınca faiz oranlarındaki dalgalanmalardan doğan ekonomik değer farkları gösteren tablo aşağıdadır.

	<i>Cari Dönem</i>	<i>Uygulanan Şok</i>	<i>Kazançlar/</i>	<i>Kazançlar/Özkaynaklar-</i>
	<i>Para Birimi</i>	<i>(+/-x baz puan)</i>	<i>Kayıplar</i>	<i>Kayıplar/Özkaynaklar</i>
1	TRY	(+) 500bp	(2.811.852)	% (10,39)
2	TRY	(-) 400bp	2.716.576	% 10,03
3	USD	(+) 200bp	(636.587)	% (2,35)
4	USD	(-) 200bp	791.554	% 2,92
5	EUR	(+) 200bp	5.484	% 0,02
6	EUR	(-) 200bp	5.694	% 0,02
	<b>Toplam ( Negatif Şoklar İçin)</b>		<b>3.513.824</b>	<b>% 12,98</b>
	<b>Toplam ( Pozitif Şoklar İçin)</b>		<b>(3.442.955)</b>	<b>% (12,72)</b>

Bankamızın 30 Eylül 2014 tarihi itibarıyla, konsolide olmayan, yeniden fiyatlandırmaya kalan süreler dikkate alınarak vade dilimleri bazında gruplanmış net varlık ve yükümlülükler aşağıdaki tabloda sunulmaktadır.

<i>Cari Dönem Sonu (bin TL)</i>	<b>1 Aya Kadar</b>	<b>1-3 Ay</b>	<b>3-12 Ay</b>	<b>1-5 Yıl</b>	<b>5 Yıl ve Üzeri</b>	<b>Faizsiz (*)</b>	<b>Toplam</b>
<b>Varlıklar</b>							
Nakit Değerler (Kasa, Efektif Deposu, Yoldaki Paralar, Satın Alınan Çekler) ve T.C. Merkez Bnk.	-	-	-	-	-	23.994.492	23.994.492
Bankalar	2.996.892	1.705.130	1.490.710	107.408	-	2.343.832	8.643.972
Gerçeğe Uygun Değer Farkı Kâr veya Zarara Yansıtılan Finansal Varlıklar (**)	4.108	30.630	106.869	238.773	36.920	1.118.873	1.536.173
Para Piyasalarından Alacaklar	-	-	-	-	-	-	-
Satılmaya Hazır Finansal Varlıklar	4.002.188	3.610.798	7.700.987	2.881.322	1.817.370	1.208.555	21.221.220
Verilen Krediler (**)	33.157.270	16.577.192	35.054.153	36.393.353	7.417.760	2.353.564	130.953.292
Vadeye Kadar Elde Tutulan Yatırım.	2.869.236	3.249.141	4.528.003	3.034.450	5.350.417	1.067.998	20.099.245
Diğer Varlıklar	10.444	1.036	-	-	3.055	8.428.391	8.442.926
<b>Toplam Varlıklar</b>	<b>43.040.138</b>	<b>25.173.927</b>	<b>48.880.722</b>	<b>42.655.306</b>	<b>14.625.522</b>	<b>40.515.705</b>	<b>214.891.320</b>
<b>Yükümlülükler</b>							
Bankalar Mevduatı	3.200.732	1.216.561	581.245	-	-	1.953.713	6.952.251
Diğer Mevduat	52.652.477	19.798.267	10.047.486	65.964	187	24.369.330	106.933.711
Para Piyasalarına Borçlar	10.908.956	1.603.051	162.907	1.968.108	-	23.915	14.666.937
Muhtelif Borçlar	-	-	-	-	-	6.915.576	6.915.576
İhraç Edilen Menkul Değerler	1.201.896	1.649.202	2.692.682	3.896.161	4.141.866	252.389	13.834.196
Diğer Mali Kuruluşlar, Sağl. Fonlar	11.832.978	10.983.648	5.181.071	3.235.278	565.542	393.248	32.191.765
Diğer Yükümlülükler	3.063	31.660	31.648	1	-	33.330.512	33.396.884
<b>Toplam Yükümlülükler</b>	<b>79.800.102</b>	<b>35.282.389</b>	<b>18.697.039</b>	<b>9.165.512</b>	<b>4.707.595</b>	<b>67.238.683</b>	<b>214.891.320</b>
<b>Bilançodaki Uzun Pozisyon</b>	-	-	<b>30.183.683</b>	<b>33.489.794</b>	<b>9.917.927</b>	-	<b>73.591.404</b>
<b>Bilançodaki Kısa Pozisyon</b>	<b>(36.759.964)</b>	<b>(10.108.462)</b>	-	-	-	<b>(26.722.978)</b>	<b>(73.591.404)</b>
<b>Nazım Hesaplardaki Uzun Pozisyon</b>	<b>4.473.198</b>	<b>7.382.891</b>	<b>3.999.801</b>	<b>4.936.107</b>	<b>1.249.443</b>	-	<b>22.041.440</b>
<b>Nazım Hesaplardaki Kısa Pozisyon</b>	<b>(2.112.999)</b>	<b>(4.915.604)</b>	<b>(1.805.104)</b>	<b>(9.226.673)</b>	<b>(4.302.284)</b>	-	<b>(22.362.664)</b>
<b>Toplam Pozisyon</b>	<b>(34.399.765)</b>	<b>(7.641.175)</b>	<b>32.378.380</b>	<b>29.199.228</b>	<b>6.865.086</b>	<b>(26.722.978)</b>	<b>(321.224)</b>

(\*) Faizsiz kolonu reeskontları da içermektedir.

(\*\*) Finansal tablolarda, "Gerçeğe Uygun Değer Farkı Kâr veya Zarara Yansıtılan Finansal Varlıklar" altında sınıflandırılan 197.517 TL tutarındaki kredi, "Verilen Krediler" satırında gösterilmiştir.

## Likidite Riski

Likidite riski, Bankanın nakit akışındaki dengesizlik sonucunda, nakit çıkışlarını tam olarak ve zamanında karşılayacak düzeyde ve nitelikte nakit mevcuduna veya nakit girişine sahip bulunmaması nedeniyle, ödeme yükümlülüklerini zamanında yerine getirememesine ilişkin mevcut veya muhtemel riskleri ifade etmektedir. .

Piyasaya ilişkin likidite riski: Piyasalarda derinliğin olmaması veya aşırı dalgalanma nedeniyle Banka'nın herhangi bir pozisyonunu, piyasa fiyatlarından kapatamaması veya dengeleyememesi sonucu maruz kalabileceği zarar olasılığını ifade etmektedir.

Fonlamaya ilişkin likidite riski: Nakit giriş ve çıkışlarındaki düzensizlikler ve vadeye bağlı nakit akımı uyumsuzlukları nedeniyle, fonlama yükümlülüğünü makul bir maliyet ile potansiyel olarak yerine getirememeye ihtimali nedeniyle zarar etme olasılığını ifade etmektedir.

Yasal likidite rasyosuna uyum sağlanması gözetilmektedir.

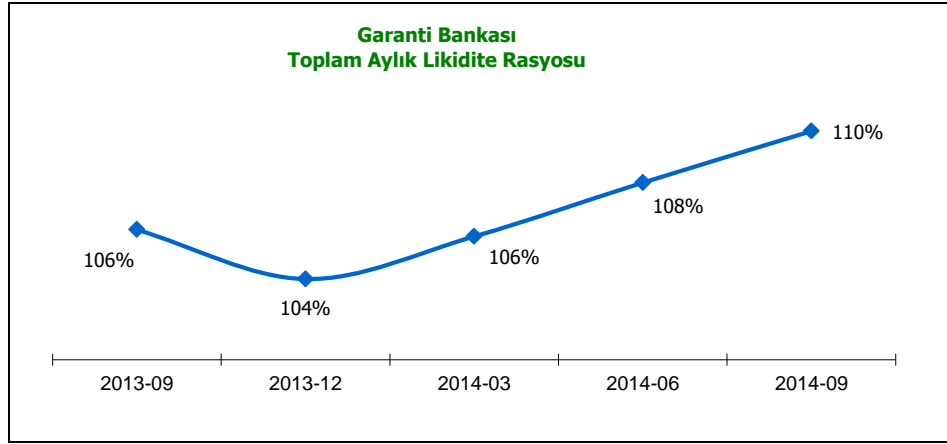
BDDK tarafından 1 Kasım 2006 tarih ve 26333 sayılı Resmi Gazete'de yayımlanarak yürürlüğe giren "Bankaların Likidite Yeterliliğinin Ölçülmesine ve Değerlendirilmesine

İlişkin Yönetmelik” uyarınca 1 Haziran 2007 tarihinden itibaren bankaların haftalık ve aylık bazda yapacakları hesaplamalarda likidite oranının yabancı para aktif / pasiflerde en az %80, toplam aktif/pasiflerde en az %100 olması gerekmektedir. 2013 yılında ve 2014 yılının ilk dokuz ayında gerçekleşen, konsolide olmayan, likidite rasyoları aşağıdaki gibidir.

<i>Cari Dönem</i>	<b>Birinci Vade Dilimi (Haftalık)</b>		<b>İkinci Vade Dilimi (Aylık)</b>	
	<b>YP</b>	<b>YP + TP</b>	<b>YP</b>	<b>YP + TP</b>
<b>Ortalama (%)</b>	181,23	137,22	130,89	107,38

<i>Önceki Dönem</i>	<b>Birinci Vade Dilimi (Haftalık)</b>		<b>İkinci Vade Dilimi (Aylık)</b>	
	<b>YP</b>	<b>YP + TP</b>	<b>YP</b>	<b>YP + TP</b>
<b>Ortalama (%)</b>	156,07	136,67	104,26	103,75

Bankasının konsolide olmayan, Toplam Aylık Likidite Rasyosunun Eylül 2013 – Eylül 2014 tarihleri arasında dönemsel gelişimi aşağıdaki gibidir. Rasyo limitler üzerinde seyreden bir trend izlemektedir.



## Operasyonel Risk

Banka içi kontrollerdeki aksamalar sonucu hata ve usulsüzlüklerin gözden kaçmasından, banka yönetimi ve personeli tarafından zaman ve koşullara uygun hareket edilememesinden, banka yönetimindeki hatalardan, bilgi teknolojisi sistemlerindeki hata ve aksamalar ile deprem, yangın ve sel gibi felaketlerden veya terör saldırılarından kaynaklanabilecek zarar olasılığını ifade etmektedir.

Yetersiz ya da işlevini görmeyen iç süreçlerden, insanlardan ya da sistemlerden veya dış faktörlerden doğabilecek, doğrudan veya dolaylı zarar riski operasyonel risk olarak tanımlanmaktadır. Bu tanım yasal riskleri kapsamakta, ancak stratejik riskleri, Bankanın saygınlığının zedelenmesi riskini ve sistemik riskleri kapsamamaktadır.

Operasyonel riske esas tutar, Bankaların Sermaye Yeterliliğinin Ölçülmesine ve Değerlendirilmesine İlişkin Yönetmelik’in 24üncü maddesi uyarınca temel gösterge yöntemine göre son üç yılsonuna ait brüt gelirleri ile hesaplanmaktadır. Yıllık brüt gelir, faiz gelirleri ile faiz dışı gelirlerin net tutarlarının toplamından satılmaya hazır ve vadeye kadar elde tutulacak menkul kıymetler hesaplarında izlenen menkul değerlerin satışından kaynaklanan kâr/zarar ile olağanüstü gelirler ve sigortadan tazmin edilen tutarlar düşülerek hesaplanmaktadır.



Temel Gösterge Yöntemine göre, konsolide olmayan, Operasyonel Riske Esas Tutar, yılda bir kez son 3 yılsonuna ait brüt gelir üzerinden hesaplanmaktadır. 2013, 2012 ve 2011 yılsonu brüt gelir tutarları ile Operasyonel Riske Esas Tutar 14.840.562 Bin TL olarak hesaplanmıştır:

Temel Gösterge Yöntemine Göre Operasyonel Riske Esas Tutar (Bin TL)				
Sıra No	BANKA FAALİYETLERİ (*)	31.12.2013	31.12.2012	31.12.2011
1	Net Faiz Gelirleri	6.355.631	5.718.932	4.688.948
2	Net Ücret ve Komisyon Gelirleri	2.615.473	2.007.605	2.007.521
3	Temettü Gelirleri	682	675	772
4	Ticari Kar/Zarar (Net)	296.942	614.429	332.312
5	Diğer Faaliyet Gelirleri	457.017	298.616	902.533
6	SHMD ve VKET Satış Karı / Zararı	100.251	546.981	373.494
7	Olağanüstü Gelirler (İşt. ve B.O. Hisseleri ile G.Menkul Satış Kazançları Dahil)	406.781	247.498	779.407
8	Destek Hizmeti Karşılığı Yapılan Faaliyet Giderleri	37.800	31.375	29.322
9	Sigortadan Tazmin Edilen Tutarlar	3	277	2
10	<b>Brüt Gelir (sıra 1+2+3+4+5-6-7-8-9)</b>	<b>9.180.910</b>	<b>7.814.126</b>	<b>6.749.862</b>
11	<b>Sermaye Yükümlülüğü (sr 10 x % 15)</b>	<b>1.377.137</b>	<b>1.172.119</b>	<b>1.012.479</b>
12	<b>Op.Risk Sermaye Yük. Ortalaması</b>	<b>1.187.245</b>		
13	<b>Operasyonel Riske Esas Tutar (sr 12 x 12,5)</b>	<b>14.840.562</b>		

30.09.2014 itibarıyla konsolide olmayan sermaye yükümlülüğünün %8,2'si operasyonel riskten kaynaklanmaktadır.

**İtibar Riski:** İtibar Riski, faaliyetlerindeki başarısızlıklar ya da mevcut yasal düzenlemelere uygun davranılmaması neticesinde bankaya duyulan güvenin azalması veya itibarının zedelenmesi ile ortaya çıkabilecek kaybı ifade etmektedir.

**Vergi ile İlgili Riskler:** Bono ve/veya tahvil ihracı tarihinden sonra vergi salmaya veya tahsiline yetkili mercilerce veya yetkili mahkemelerce alınacak kararlar neticesinde (ilgili karara ilişkin ihtilaf veya işleme tarafların herhangi birinin taraf olup olmadığına bakılmaksızın) Banka'nın ihraççı sıfatıyla mükellef olarak ödemesi gereken ihraç tarihinde cari olan oran veya tutarlardan daha yüksek oran veya tutarda vergi, resim, harç ödenmesinin gerekmesi veya bunun makul ölçüde muhtemel hale gelmesi halinde, İhraççı'nın bono ve/veya tahvilini erken itfa etme yetkisi bulunmaktadır.

Bu ihraççı bilgi dokümanında belirlenen ihraç tavanı kapsamında erken itfa edilebilir tahvil ve/veya bono halka arz edilebilecektir. Erken itfaya ilişkin esaslar ile buna ilişkin riskler erken itfaya konu olabilecek bono ve/veya tahvil ihracının gerçekleşeceği sırada ilan edilecek Sermaye Piyasası Aracı Notu ve Özet'te ayrıntıları ile ifade edilecektir.

#### 4.2. Diğer Riskler

**İştirakler ile İlgili Riskler:** Garanti Bankası'nın, Hollanda, Rusya ve Romanya'daki yurtdışı ortaklıklarının yanı sıra yurtiçinde hayat sigortası ve bireysel emeklilik, finansal kiralama, faktoring, yatırım ve portföy yönetimi dahil olmak üzere farklı sektörlerde ortaklıkları bulunmaktadır. Söz konusu yatırımların Garanti Bankası'nın finansal durumu üzerinde

olumlu katkıları bulunmakta ise de bunlarda meydana gelmesi muhtemel değişikliklerin Garanti Bankası'na etkileri bugünden öngörülememektedir. Söz konusu ortaklıklardaki risk yönetimi faaliyetleri bağlı oldukları yasal düzenlemeler ve Banka'nın risk yönetimi politika ve ilkeleri çerçevesinde yürütülmektedir.

Banka'nın 30.09.2014 itibarıyla konsolide sermaye yükümlülüğü %13,70 olarak hesaplanmıştır. Konsolide ve konsolide olmayan sermaye yeterliliği rasyosu arasındaki fark %-1,27 olup risk ağırlıklı varlıkların yaklaşık %91'i ana ortaklık bankadan kaynaklanmaktadır.

<b>Sermaye Yeterliliği (Bin TL)</b>	<b>Konsolide</b>	<b>Solo</b>	<b>Fark</b>
<b>Özkaynak</b>	27.107.208	27.075.678	31.530
Ana Sermaye	24.936.060	25.159.129	-223.069
Çekirdek Sermaye	25.125.120	25.286.689	-161.569
Katkı Sermaye	2.358.702	2.161.235	197.467
Sermayeden İndirilen Değerler	-187.554	-244.686	57.132
<b>Toplam Risk Ağırlıklı Varlıklar</b>	197.916.768	180.913.838	17.002.930
Kredi Riskine Esas Tutar	177.327.768	161.530.402	15.797.366
Operasyonel Riske Esas Tutar	16.410.113	14.840.562	1.569.551
Piyasa Riskine Esas Tutar	4.178.888	4.542.875	-363.988
<b>Sermaye Yeterliliği Standart Rasyosu (%)</b>	<b>13,70</b>	<b>14,97</b>	<b>-1,27</b>

**İhraççı Riski:** Piyasada oluşabilecek olumsuz durumlar ve/veya ihraççının yönetiminden ve mali bünyesinden kaynaklanabilecek sorunlar nedeniyle ihraççının yükümlülüklerini kısmen veya tamamen zamanında yerine getirememesi nedeniyle yatırımcının karşılaşabileceği zarar olasılığını ifade eder.

Önümüzdeki dönemde global ekonomiyi etkileyebilecek olan ülkelerin krizden çıkış stratejileri, büyüme beklentileri ve cari açık gibi Türkiye'ye özgü kriterler ile bankacılık, vergi ve diğer mevzuatta meydana gelebilecek olası değişiklikler, finansal piyasalar ve bankalar için riskler barındırabilir.

T.Garanti Bankası A.Ş., 5411 sayılı Bankacılık Kanunu ("Bankacılık Kanunu") hükümleri uyarınca faaliyet göstermekte olup aynı kanun hükümleri uyarınca, Bankacılık Düzenleme ve Denetleme Kurumu'nun ("BDDK") düzenleme ve denetimine tabidir.

Bankacılık Kanunu uyarınca BDDK, konsolide veya konsolide olmayan bazda yaptığı denetimler sonucunda bir bankanın;

- Aktiflerinin vade itibarıyla yükümlülüklerini karşılayamama tehlikesiyle karşı karşıya gelmesi ya da likiditeye ilişkin düzenlemelere uymaması,
- Gelir ve giderleri arasındaki ilgi ve dengelerin bozulması nedeniyle kârlılığın faaliyetleri emin bir şekilde yürütecek yeterlilikte olmaması,
- Özkaynaklarının sermaye yeterliliğine ilişkin düzenlemelere göre yetersiz olması veya bu durumun gerçekleşmek üzere bulunması,
- Aktif kalitesinin malî bünyeyi zayıflatabilecek şekilde bozulması,

e) Bankacılık Kanunu'na ve ilgili düzenlemelere veya Kurulca alınan kararlara aykırı nitelikte karar, işlem ve uygulamalarının bulunması,

f) İç denetim, iç kontrol ve risk yönetim sistemlerini kurmaması veya bu sistemleri etkin ve yeterli bir şekilde işletmemesi veya denetimi engelleyici herhangi bir hususun bulunması,

g) Yönetiminin basiretsizliği nedeniyle bu Kanun ve ilgili mevzuat ile tanımlanmış risklerin önemli ölçüde artması veya malî bünyeyi zayıflatabilecek şekilde yoğunlaşması,

hâllerinden herhangi birini tespit etmesi durumunda, BDDK, ilgili bankadan Bankacılık Kanunu'nun 68. ve 69. maddelerinde öngörülen düzeltici ve iyileştirici tedbirlerinden bir veya birkaçının ya da tamamının ve BDDK'nın uygun göreceği bir süre ve onaylayacağı bir plân dahilinde alınmasını ve uygulanmasını o bankanın yönetim kurulundan isteyebilir. Ancak ilgili banka tarafından 68. ve/veya 69. maddelerde yer alan önlemlerin alınmaması veya alınan önlemlere rağmen sorunların giderilememesi ya da bu tedbirlerin alınması durumunda dahi sonuç alınamayacağının belirlenmesi hâlinde BDDK ilgili bankadan bu kez 70. maddesinde sayılan kısıtlayıcı önlemlerin bir veya birkaçının veya uygun göreceği diğer tedbirlerin alınmasını ve uygulanmasını ister.

Ayrıca BDDK, yaptığı denetimler sonucunda;

a) Alınması istenen tedbirlerin BDDK tarafından verilen süre içerisinde ya da her halükârda en geç oniki ay içinde kısmen ya da tamamen alınmaması ya da bu tedbirleri kısmen veya tamamen almış olmasına rağmen, malî bünyesinin güçlendirilmesine imkân bulunmadığı veya bu tedbirler alınmış olsa dahi malî bünyesinin güçlendirilemeyeceğinin tespit edilmesi,

b) Faaliyetine devamının mevduat ve katılım fonu sahiplerinin hakları ve malî sistemin güven ve istikrarı bakımından tehlike arz ettiğinin ortaya çıkması,

c) Yükümlülüklerini vadesinde yerine getiremediğinin tespit edilmesi,

d) Yükümlülüklerinin toplam değerinin varlıklarının toplam değerini aşması,

e) Hâkim ortaklarının veya yöneticilerinin, banka kaynaklarını, bankanın emin bir şekilde çalışmasını tehlikeye düşürecek biçimde doğrudan veya dolaylı veya dolanlı olarak kendi lehlerine kullanması veya dolanlı olarak kaynak kullandırması ve bankayı bu suretle zarara uğratması,

hâllerinden bir veya birkaçının varlığı durumunda, ilgili bankanın faaliyet iznini kaldırmaya ya da temettü hariç ortaklık hakları ile yönetim ve denetimini, zararın mevcut ortakların sermayesinden indirilmesi kaydıyla kısmen veya tamamen devri, satışı veya birleştirilmesi amacıyla Tasarruf Mevduatı Sigorta Fonu'na devretmeye yetkilidir.

Bono ve/veya tahvil ihraççısının anapara ve faiz yükümlülüklerini ödeyememesi durumunda yatırımcılar alacaklarını hukuki yollara başvurarak tahsil edebilirler. Banka'nın tasfiyesi halinde, 5411 sayılı Bankacılık Kanunu ve diğer kanunlarda belirtilen öncelikli ve teminatlı alacaklılardan sonra gelmek üzere bono ve/veya tahvil sahipleri alacaklarını tahsil edebilecektir.

**İhraçının yükümlülüklerini yerine getirme sıralaması içinde ihracı planlanan bono ve/veya tahvillerin yeri aşağıda belirtilmiştir :**

Bono ve/veya tahvil alacakları İcra ve İflas Kanunu uyarınca imtiyazlı olmayan diğer tüm alacaklarla aynı kategoride bulunmaktadır. Yürürlükteki icra ve iflas mevzuatına göre, Banka aleyhine yürütülen takiplerde alacaklıların sıra cetvelindeki öncelik durumları İcra İflas Kanunu'nun aşağıda belirtilen 206. maddesinde belirtildiği gibidir.

*“Madde 206 – (Değişik madde: 03/07/1940 – 3890/1 md.) Alacakları rehinli olan alacaklıların satış tutarı üzerinde, gümrük resmi ve akar vergisi gibi Devlet tekliflerinden muayyen eşya ve akardan alınması lazım gelen resim ve vergi o akar veya eşya bedelinden istifa olunduktan sonra rüçhan hakları vardır.*

*Bir alacak birden ziyade rehinle temin edilmiş ise satış tutarı borca mahsup edilirken her rehinin idare ve satış masrafı ve bu rehinlerden bir kısmı ile temin edilmiş başka alacaklar da varsa nazara alınıp paylaştırmada lazım gelen tenasübe riayet edilir.*

*Alacakları taşınmaz rehniyle temin edilmiş olan alacaklıların sırası ve bu teminatın faiz ve eklentisine şümulü Kanunu Medenin taşınmaz rehnine müteallik hükümlerine göre tayin olunur. (Ek cümle; 29/06/1956 – 6763/42 md.) Alacakları gemi ipoteği ile temin edilmiş olan alacaklılarla gemi alacaklıları hakkında Türk Ticaret Kanununun bu cihetlere ait hususi hükümleri tatbik olunur.*

*(Değişik fıkra: 17/07/2003 – 4949 S.K./52.md.) Teminatlı olup da rehinle karşılanmamış olan veya teminatsız bulunan alacaklar masa mallarının satış tutarından, aşağıdaki sıra ile verilmek üzere kaydolunur:*

**Birinci sıra:**

- A. İşçilerin, iş ilişkisine dayanan ve iflasın açılmasından önceki bir yıl içinde tahakkuk etmiş ihbar ve kıdem tazminatları dahil alacakları ile iflas nedeniyle iş ilişkisinin sona ermesi üzerine hak etmiş oldukları ihbar ve kıdem tazminatları,*
- B. İşverenlerin, işçiler için yardım sandıkları veya sair yardım teşkilatı kurulması veya bunların yaşatılması maksadıyla meydana gelmiş ve tüzel kişilik kazanmış bulunan tesislere veya derneklere olan borçları,*
- C. İflasın açılmasından önceki son bir yıl içinde tahakkuk etmiş olan ve nakden ifası gereken aile hukukundan doğan her türlü nafaka alacakları.*

**İkinci Sıra:**

*Velayet ve vesayet nedeniyle malları borçlunun idaresine bırakılan kimselerin bu ilişki nedeniyle doğmuş olan tüm alacakları;*

*Ancak bu alacaklar, iflas, vesayet veya velayetin devam ettiği müddet yahut bunların bitmesini takip eden yıl içinde açılırsa imtiyazlı alacak olarak kabul olunur. Bir davanın veya takibin devam ettiği müddet hesaba katılmaz.*

**Üçüncü Sıra:**

*Özel kanunlarında imtiyazlı olduğu belirtilen alacaklar.*

### **Dördüncü Sıra:**

*İmtiyazlı olmayan diğer bütün alacaklar. Bono ve/veya tahvil alacakları, dördüncü sırada sayılan alacaklar kategorisine girmektedir.*

*(Ek fıkra: 17/07/2003 – 4949 S.K./52.md) Bir ve ikinci sıradaki müddetlerin hesaplanmasında aşağıdaki süreler hesaba katılmaz:*

- 1. İflasın açılmasından önce mühlet de dahil olmak üzere geçirilen konkordato süresi.*
- 2. İflasın ertelenmesi süresi.*
- 3. Alacak hakkında açılmış olan davanın devam ettiği süre,*

*Terekenin iflas hükümlerine göre tasfiyesinde, ölüm tarihinden tasfiye kararı verilmesine kadar geçen süre.”*

## **5. İHRAÇÇI HAKKINDA BİLGİLER**

### **5.1. İhraççı hakkında genel bilgi:**

#### **5.1.1. İhraççının ticaret unvanı:**

Türkiye Garanti Bankası Anonim Şirketi

#### **5.1.2. İhraççının kayıtlı olduğu ticaret sicili ve sicil numarası:**

<b>Merkez Adresi</b>	:	Levent Nispetiye Mah. Aytar Cad. No:2 34340 Beşiktaş / İSTANBUL
<b>Fiili Yönetim Yeri</b>	:	Levent Nispetiye Mah. Aytar Cad. No:2 34340 Beşiktaş / İSTANBUL
<b>Bağlı Bulunduğu Ticaret Sicil Müdürlüğü</b>	:	İstanbul Ticaret Sicil Müdürlüğü
<b>Ticaret Sicil Numarası</b>	:	159422

#### **5.1.3. İhraççının kuruluş tarihi ve süresiz değilse, öngörülen süresi:**

<b>Ticaret Siciline Tescil Edildiği Tarih</b>	:	25.04.1946
<b>Sürelili Olarak Kuruldu İse Süresi</b>	:	Süresiz

#### **5.1.4. İhraççının hukuki statüsü, tabi olduğu mevzuat, ihraççının kurulduğu ülke, kayıtlı merkezinin ve fiili yönetim merkezinin adresi, internet adresi ve telefon ve fax numaraları:**

<b>Hukuki Statü</b>	:	Anonim Şirket
<b>Tabi Olduğu Yasal Mevzuat</b>	:	Türkiye Cumhuriyeti Kanunları
<b>Kurulduğu Ülke</b>	:	Türkiye
<b>Fiili Yönetim Yeri</b>	:	Levent Nispetiye Mah. Aytar Cad. No:2 34340 Beşiktaş / İSTANBUL
<b>İnternet Adresi</b>	:	<a href="http://www.garanti.com.tr">www.garanti.com.tr</a>
<b>Telefon ve Faks Numaraları</b>	:	0 212 318 18 18 - 0 212 318 18 88

#### **5.1.5. İhraççının ödeme gücünün değerlendirilmesi için önemli olan, ihraççıya ilişkin son zamanlarda meydana gelmiş olaylar hakkında bilgi:**

Bankamızın ödeme gücünü etkileyen son dönemlerde önemli bir olay bulunmamaktadır. Son dönemde gerçekleşen ve halen tedavülde olan TL ve YP cinsinden borçlanma araçlarına ait

detaylı bilgiler Sermaye Piyasası Aracı Notu'nun 6.3. no'lu maddesinde detaylı olarak yer almaktadır.

Garanti Bankası'nın kredi derecelendirme kuruluşları Fitch Ratings, Standard & Poors, Moody's ve JCR Eurasia Rating'den almış olduğu derecelendirme notları aşağıda yer almaktadır.

<b>Moody's (28 Eylül 2015)</b>	
Görünüm	Negative
Uzun Vadeli YP Mevduat	Baa3
Uzun Vadeli TL Mevduat	Baa3
Kısa Vadeli YP Mevduat	P-3
Kısa Vadeli TL Mevduat	P-3
Temel Kredi Değerlendirmesi (Baseline Credit Assessment - BCA)	ba1
Düzeltilmiş Temel Kredi Değerlendirmesi (Adjusted BCA)	Baa3
Uzun Vadeli Ulusal Not	Aa3.tr
Kısa Vadeli Ulusal Not	TR-1

<b>Fitch (31 Temmuz 2015)</b>	
Görünüm	Durağan
Uzun Vadeli YP	BBB
Kısa Vadeli YP	F2
Uzun Vadeli TL	BBB
Kısa Vadeli TL	F2
Finansal Kapasite Notu	bbb-
Destek	2
Ulusal	AAA(tur)

<b>Standard &amp; Poor's (7 Ağustos 2015)</b>	
Uzun Vadeli YP	BB+
Uzun Vadeli TL	BB+
Görünüm	Negatif
Banka'nın ortaklarından ve yerleşik olduğu ülkenin derecelendirilmelerinden bağımsız kredi profili	bb+

<b>JCR Eurasia Rating (20 Mayıs 2015)</b>	
Uluslararası YP Görünüm	Durağan
Uzun Vadeli Uluslararası YP	BBB
Kısa Vadeli Uluslararası YP	A-3
Uluslararası TL Görünüm	Durağan
Uzun Vadeli Uluslararası TL	BBB+
Kısa Vadeli Uluslararası TL	A-2
Ulusal Görünüm	Durağan
Uzun Vadeli Ulusal	AAA(Trk)
Kısa Vadeli Ulusal	A-1+(Trk)
Ortaklardan Bağımsızlık Notu	A
Desteklenme Notu	1

## 5.2. Yatırımlar:

**5.2.1. İhraççı bilgi dokümanında yer alması gereken son finansal tablo tarihinden itibaren yapılmış olan başlıca yatırımlara ilişkin açıklama:**

YOKTUR

**5.2.2. İhraççının yönetim organı tarafından geleceğe yönelik önemli yatırımlar hakkında ihraççıyı bağlayıcı olarak alınan kararlar, yapılan sözleşmeler ve diğer girişimler hakkında bilgi:**

YOKTUR

**5.2.3. Madde 5.2.2'de belirtilen bağlayıcı taahhütleri yerine getirmek için gereken finansmanın planlanan kaynaklarına ilişkin bilgi:**

YOKTUR

**5.2.4. İhraççının borçlanma aracı sahiplerine karşı yükümlülüklerini yerine getirebilmesi için önemli olan ve grubun herhangi bir üyesini yükümlülük altına sokan veya ona haklar tanıyan, olağan ticari faaliyetler dışında imzalanmış olan tüm önemli sözleşmelerin kısa özeti:**

YOKTUR

## **6. FAALİYETLER HAKKINDA GENEL BİLGİLER**

### **6.1. Ana faaliyet alanları:**

**6.1.1. İhraççı bilgi dokümanında yer alması gereken finansal tablo dönemleri itibariyle ana ürün/hizmet kategorilerini de içerecek şekilde ihraççı faaliyetleri hakkında bilgi:**

#### **Bankacılık Faaliyetleri**

Banka bir ihtisas bankası olmayıp tüm bankacılık faaliyetlerinde bulunmaktadır. Müşterilere kullanılan kredilerin en önemli kaynağı mevduattır. Öngörülen verim oranını sağlamak koşuluyla, çeşitli sektörlerde faaliyette bulunan kuruluşlara kredi kullanılmaktadır.

Öte yandan Banka, teminat mektupları, akreditif kredileri ve kabul kredileri başta olmak üzere çeşitli türde gayri nakdi kredi kullanılmasına da önem vermektedir.

<b>FAALİYET GELİRLERİ/ GİDERLERİ (Bin TL)*</b>	<b>31.12.2011</b>	<b>%</b>	<b>31.12.2012</b>	<b>%</b>	<b>31.12.2013</b>	<b>%</b>	<b>30.09.2014</b>	<b>%</b>
Net Faiz Geliri/Gideri	5.258.464	59,04%	6.420.252	65,78%	7.132.900	64,23%	5.989.136	65,44%
Net Ücret ve Komisyon Gelirleri/Giderleri	2.129.434	23,91%	2.071.374	21,22%	2.664.906	24,00%	2.289.169	25,01%
Temettü Gelirleri	11,485	0,13%	2.923	0,03%	10.488	0,09%	2.066	0,02%
Ticari Kar / Zarar (Net)	352.725	3,96%	604.726	6,20%	361.566	3,26%	66.153	0,72%
Diğer Faaliyet Gelirleri	1.154.386	12,96%	661.645	6,78%	936.109	8,43%	804.902	8,80%
<b>TOPLAM</b>	<b>8.906.494</b>		<b>9.760.920</b>		<b>11.105.969</b>		<b>9.151.426</b>	

\*Tablodaki veriler, BDDK tarafından yayımlanan Bankaların Konsolide Finansal Tablolannın Düzenlenmesine İlişkin Tebliğ'in 5. Maddesinin 1.fıkrası çerçevesinde, Banka'nın kredi kuruluşu veya finansal kuruluş niteliğindeki ortaklıkları ile birlikte tek bir işletme gibi sunulmalarını sağlayacak şekilde konsolide edilmesi suretiyle hazırlanan konsolide finansal tablolardan alınmıştır

30 Eylül 2014 itibarıyla yurt içinde 987 şube, Kıbrıs'ta 6, Lüksemburg ve Malta'da birer olmak üzere yurtdışında 8 şube, Londra, Düsseldorf ve Şangay'da birer temsilcilik, üstün teknolojik altyapıya sahip 4.025 ATM, ödüllü\* Çağrı Merkezi, mobil, internet ve sosyal bankacılık platformlarından oluşan çok kanallı dağıtım ağıyla Garanti; 19,2 binden fazla çalışanı ile 12,9 milyon müşterisinin her türlü finansal ihtiyacına cevap veriyor.

\*T. Garanti Bankası A.Ş. Çağrı Merkezi, IMI Konferansı tarafından düzenlenen 'İstanbul Çağrı Merkezi Ödülleri 2011 (İstanbul Call Center Awards 2011)' yarışmasında 'Şube Çağrılarının Merkezileştirilmesi Projesi' ile 'En Yaratıcı Çağrı Merkezi Uygulaması' kategorisinde birinciliğe değer görüldü.

Bankamızın yukarıda bahse konu faaliyetleri ile ilgili istatistikler aşağıda yer almaktadır.

Sayılarla Garanti	Ara.12	Ara.13	Haz.14	Eyl.14
Şube Ağı	936	1.001	995	998
+ Yurtiçi	926	990	984	987
+ Yurtdışı şube ve temsilcilikler	10	11	11	11
Çalışan Sayısı	17.285	18.738	19.075	19.202
ATM	3.508	4.003	4	4.025
POS*	501.919	534.148	557.518	570.365
Toplam Müşteri Sayısı	11.724.760	12.400.077	12.670.879	12.889.004
İnternet Bankacılığı Müşteri Sayısı**	2.367.473	2.655.303	3.011.648	2.730.467
Mobil Bankacılık Müşteri Sayısı**	439.634	842.191	1.143.335	1.364.460
Kredi Kartı Sayısı	9.088.470	9.302.545	9.407.532	9.442.066
Paracard Sayısı	7.014.706	7.350.311	7.673.897	7.847.064

\* Ortak kullanılan POS adedi dahil tutarı ifade etmektedir.

\*\* 3 ayda en az bir kez kullanan aktif müşteri sayısını ifade etmektedir.

## Diğer Faaliyetler

Kurumsal, ticari, KOBİ, ödeme sistemleri, özel, bireysel ve yatırım bankacılığı dahil olmak üzere bankacılık sektörünün tüm iş kollarında faaliyet gösteren Garanti; Hollanda, Rusya ve Romanya'daki uluslararası iştiraklerinin yanı sıra hayat sigortası ve bireysel emeklilik, finansal kiralama, faktoring, yatırım ve portföy yönetimi alanlarında önde gelen finansal iştirakleri ile entegre bir finansal hizmetler grubudur. İştirakler ve bağlı ortaklıklarla ilgili detaylı bilgiler madde 7.1'de mevcuttur.

### 6.1.2. Araştırma ve geliştirme süreci devam eden önemli nitelikte ürün ve hizmetler ile söz konusu ürün ve hizmetlere ilişkin araştırma ve geliştirme sürecinde geline aşama hakkında ticari sırrı açığa çıkarmayacak nitelikte kamuya duyurulmuş bilgi:

YOKTUR.

## 6.2. Başlıca sektörler/pazarlar:

### 6.2.1. Faaliyet gösterilen sektörler/pazarlar ve ihracının bu sektörlerdeki/pazarlardaki yeri ile avantaj ve dezavantajları hakkında bilgi:

T. Garanti Bankası A.Ş., 30 Eylül 2014 itibarıyla 987 yurtiçi şubesi, 8 yurtdışı şubesi (1 adet Lüksemburg'da, 1 adet Malta'da ve 6 adet Kuzey Kıbrıs Türk Cumhuriyeti'nde) ve 3 temsilciliği (Londra, Düsseldorf ve Şangay) ve dijital dağıtım kanalları aracılığı ile kurumsal, ticari, KOBİ, ödeme sistemleri, özel, bireysel ve yatırım bankacılığı dâhil olmak üzere tüm işkollarında faaliyet göstermektedir. Bankacılık faaliyetlerine ek olarak, bağlı ortaklıkları



aracılığıyla bireysel emeklilik, finansal kiralama, faktoring, menkul değerler, konut finansmanı ve portföy yönetimi alanlarında da hizmet vermektedir. Ayrıca GarantiBank International, Garanti Bank Moscow ve Garanti Bank SA (Romanya) bağlı ortaklıkları aracılığıyla da yurt dışı bankacılık faaliyetlerini yürütmektedir.

30 Eylül 2014 tarihli kamuya açıklanan konsolide mali tablolarda Banka, 240 milyar 770 milyon 770 bin TL'lik konsolide aktif büyüklüğü ile Türkiye'de faaliyet gösteren en büyük ikinci özel bankadır. Aktif büyüklüğü açısından mevduat bankaları arasındaki pazar payı %12,3'tür. Dünya ve Türkiye çapında gerçekleştirdiği ilk'ler arasında; Bankasız Havale işlemi, Geç EFT uygulaması, POS'tan Kredi uygulaması, Altın Finansmanı Sistemi, cep telefonlarına entegre olabilen ön ödemeli kart Cep-T Paracard, "Dokun&Geç" altyapısına sahip Bonus Trink sticker'ları, 2013 yılında hayata geçirdiği iGaranti gibi ürün ve uygulamalar bulunmaktadır.

Garanti, 30 Eylül 2014 itibarıyla konsolide finansallara göre 140 milyar 652 milyon 725 bin TL'ye, konsolide olmayan finansallara göre 130 milyar 188 milyon 244 bin TL'ye ulaşan nakdi kredileri ile mevduat bankaları arasında %12,3'lük bir paya sahiptir. Sürdürülebilir ve karlı büyüme stratejisi doğrultusunda Garanti, fiyat rekabetinden uzak durmaktadır. Kurumsal ve ticari bankacılıktaki konumu sayesinde YP kredilerde %16,1'lik pay ile özel bankalar arasında ikinci sırada olan Garanti, TL kredilerde de %10,7'lik payla üçüncü konumda bulunmaktadır. Hızla büyüyen ihtiyaç kredileri ve %13,7'lik payla sektör lideri olduğu konut kredileri ile Garanti, toplam bireysel kredilerinde de %13,9 payla özel bankalar arasında lider konumda yer almaktadır. Garanti, 11 bankanın katılımıyla bankalararası bir platforma dönüştürdüğü BONUS programı ve diğer ödeme sistemleri ürün ve uygulamalarıyla kredi kartlarında da sektöre öncülük etmektedir. 570 bini aşan POS terminali ve %18,0'lik POS terminali pazar payı ile Türkiye'nin en geniş üye işyeri ağına sahip olan Banka, işyeri hacminde %19,8'lik pazar payı ile birinci sırada yer almaktadır\*. Kart hacminde ise %18,2'lik pazar payı ile ikinci konumda bulunmaktadır\*.

\* Ödeme sistemleri verileri 30 Eylül 2014 tarihli BKM raporuna göre hesaplanmıştır.

Uzun soluklu iletişime dayanan müşteri altyapısı ile Garanti, Eylül 2014 itibarıyla YP müşteri mevduatında %13,6 pazar payına, TL müşteri mevduatında %9,5 pazar payına sahip olup ve toplam müşteri mevduatında %11,1 pazar payıyla Türkiye'nin 2. en büyük özel bankası konumunda olmayı sürdürmektedir. Artan fonlama maliyetlerini yönetebilmek ve müşteri tabanını genişletmek amacıyla Garanti, vadesiz mevduata da büyük önem vermektedir. Toplam müşteri mevduatlarının 1/5'inden fazlasını oluşturan vadesiz müşteri mevduatlarında Garanti, %13,5'lik bir pazar payına sahiptir.

30 Eylül 2014 itibarıyla Bankanın sektördeki konumu aşağıdaki tabloda detaylı olarak sunulmuştur.

30 Eylül 2014 İtibarıyla ( Para Birimi: TL milyon)	Sektör	T. Garanti Bankası A.Ş.	T.Garanti Bankası A.Ş. Pazar Payı*
Aktifler **	1.744.910	214.891	12,32%
Krediler	1.061.706	130.188	12,26%
Müşteri Mevduatı	963.885	107.144	11,12%
Konut <sup>1</sup>	114.239	15.658	13,71%
Taşıt <sup>1</sup>	18.786	3.309	17,62%

İhtiyaç <sup>2</sup>	267.925	25.065	9,36%
Tüketici Kredileri (Bireysel kredi kartları dahil)	331.042	45.888	13,86%
Tüketici + Taksitli Ticari Krediler (Kredi kartları dahil)	484.678	58.662	12,10%
1: Taksitli Ticari krediler dahildir			
2: Diğer krediler ve kredili mevduat hesapları dahildir			

(\*)Pazar payları hesaplanırken sektör dataları için BDDK haftalık bülteni-mevduat bankaları verileri, banka için 30 Eylül 2014 tarihli kamuya açıklanan solo mali tablolar kullanılmıştır.

(\*\*)Aktif pazar payı hesaplanırken sektör dataları için 30 Eylül 2014 tarihli BDDK aylık bülteni-mevduat bankaları verileri, banka için 30 Eylül 2014 tarihli kamuya açıklanan solo mali tablolar kullanılmıştır

Dezavantajlar bankacılık sektörünün tümü için var olan ve içinde faaliyet gösterilen ülke ve global ekonomik konjonktür doğrultusunda baş gösterme potansiyeline sahip olan gelişmeler olarak algılanmaktadır. Bankamıza özel olarak vurgulanması gereken dezavantaj yoktur.

### 6.3. İhraççının rekabet konumuna ilişkin olarak yaptığı açıklamaların dayanağı:

Piyasa bilgilerine ilişkin veriler yukarıda her bir tablonun altında belirtildiği üzere ilgili kurum ve kuruluşların yayınlamış oldukları kamuya açık bilgilerden oluşmaktadır. Bu ilgili kurum ve kuruluşlar aşağıda belirtilmiştir:

- Bankacılık Düzenleme ve Denetleme Kurulu'nun (BDDK)  
[http://www.bddk.org.tr/WebSitesi/turkce/Istatistiki\\_Veriler/Istatistiki\\_Veriler.aspx](http://www.bddk.org.tr/WebSitesi/turkce/Istatistiki_Veriler/Istatistiki_Veriler.aspx)
- Türkiye Garanti Bankası Anonim Şirketi 30 Eylül 2014 Hesap Dönemine Ait Konsolide Finansal Tablolar ve Sınırlı Denetim Raporu  
[http://www.garanti.com.tr/tr/garanti\\_hakkinda/yatirimci\\_iliskileri/mali\\_tablolar\\_ve\\_sunumlar/konsolide\\_yillik\\_ve\\_ara\\_donem\\_mali\\_tablolar.page?](http://www.garanti.com.tr/tr/garanti_hakkinda/yatirimci_iliskileri/mali_tablolar_ve_sunumlar/konsolide_yillik_ve_ara_donem_mali_tablolar.page?)
- Türkiye Garanti Bankası Anonim Şirketi 30 Haziran 2014 Hesap Dönemine Ait Konsolide Olmayan Finansal Tablolar ve Sınırlı Eylül Raporu  
[http://www.garanti.com.tr/tr/garanti\\_hakkinda/yatirimci\\_iliskileri/mali\\_tablolar\\_ve\\_sunumlar/konsolide\\_olmayan\\_yillik\\_ve\\_ara\\_donem\\_mali\\_tablolar.page?](http://www.garanti.com.tr/tr/garanti_hakkinda/yatirimci_iliskileri/mali_tablolar_ve_sunumlar/konsolide_olmayan_yillik_ve_ara_donem_mali_tablolar.page?)
- Bankalararası Kart Merkezi A.Ş.  
<https://login.bkm.com.tr/vpn/tmindex.html>
- Türkiye Bankalar Birliği  
<http://www.tbb.org.tr/tr/banka-ve-sektor-bilgileri/banka-bilgileri>

## 7. GRUP HAKKINDA BİLGİLER

### 7.1. İhraççının dahil olduğu grup hakkında özet bilgi, grup şirketlerinin faaliyet konuları, ihraççıyla olan ilişkileri ve ihraççının grup içindeki yeri:

BBVA ile Doğuş grubu arasında imzalanan 19 Kasım 2014 tarihli Hisse Devir Sözleşmesi uyarınca Doğuş Grubu, Banka'nın çıkarılmış sermayesinin %14,23'üne tekabül eden hisselerini 27 Temmuz 2015 tarihinde BBVA'ya devretmiş ve BBVA'nın Garanti Bankası'ndaki payı %39,90 olmuştur. Bu kapsamda Bankanın sermayesinde doğrudan ya da dolaylı hakimiyeti söz konusu olan sermaye grubu Banco Bilbao Vizcaya Argentaria S.A (BBVA) olmuştur.

Faaliyetlerine 150 yılı aşkın süredir devam etmekte olan BBVA, yaklaşık 51 milyondan fazla bireysel ve ticari müşteriye geniş yelpazede finansal ve finansal olmayan ürün ve hizmet sunan küresel bir gruptur.

Genel merkezi İspanya'da bulunan grup, bu pazarda bireysel ve ticari bankacılık alanında faaliyetlerini sürdürmektedir. BBVA, bankacılığın yanı sıra, Avrupa'da sigortacılık, küresel piyasalarda da portföy yönetimi, özel bankacılık ve yatırım bankacılığı gibi alanlarda faaliyet göstermektedir.

31'den fazla ülkede varlığını sürdürmekte ve yaklaşık 110 binden fazla çalışan istihdam etmekte olan BBVA'nın 8.135 adet şubesi ve yaklaşık 24.000'den fazla ATM'si bulunmaktadır.

### **İspanya:**

BBVA İspanya'da 1857 yılında Banco Bilbao adı altında kuruldu. Mevcut durumda, BBVA 3,000'den fazla lokasyondaki şube ağıyla ve tüm finansal ve finansal olmayan ürün ve hizmetlerle faaliyetini sürdürmektedir. İspanya'daki bankacılık faaliyetleri bireysel, kurumsal ve ticari bankacılık, kurumsal ve yatırım bankacılığını, aynı zamanda BBVA Seguros ve Asset Management altında menkul değerler ve varlık yönetimi faaliyetlerini içermektedir. Grup İspanya'da aynı zamanda gayrimenkul geliştirme alanında da faaliyet göstermektedir.

### **Diğer Avrupa Ülkeleri**

BBVA'nın Türkiye'de Garanti Bankası'nda 27 Temmuz 2015 tarihi itibariyle %39,9 hissesi vardır. Ayrıca, BBVA'nın Portekiz ve diğer Avrupa ülkelerinde de (İngiltere, Fransa, Belçika, Almanya, İtalya, İsviçre ve Rusya) şube ve temsilcilikler yoluyla varlığı devam etmektedir. Banka, bu bölgede bireysel ve kurumsal bankacılık alanında faaliyet göstermektedir.

### **Meksika**

BBVA 1995 yılında Probursa'nın satın alınmasının ardından ülkede varlığını sürdürmektedir. BBVA, ülkedeki faaliyetlerine BBVA Bancomer altında, bankacılık ve sigorta alanında devam etmektedir.

### **Amerika Birleşik Devletleri**

BBVA ABD'deki bankacılık faaliyetlerini, ticari bankacılık, bireysel bankacılık ve varlık yönetimi alanlarında, %100 iştiraki olan BBVA Compass altında sürdürmektedir.

### **Latin Amerika**

BBVA'nın Arjantin, Şili, Kolombiya, Paraguay, Peru, Uruguay ve Venezuela'da bankacılık iştirakleri vardır, aynı zamanda Bolivia ve Brezilya'da da temsilcilikleri bulunmaktadır. Bölgede bankacılık ve sigorta alanında faaliyet göstermektedir.

### **Asya Pasifik – Diğer Avrasya**

BBVA'nın ticari bankacılık alanında faaliyet gösteren Çin'li CITIC Group'ta %4.9 hissesi mevcuttur. Ayrıca, Sidney, Tokyo, Hong Kong, Singapore, Pekin, Shanghai, Seul, Bombay, Abu Dhabi, Taipei ve Endonezya'da şube de temsilcilikleri mevcuttur. Bu bölgede bireysel ve kurumsal bankacılık alanında faaliyet göstermektedir.

### Kurumsal Merkez

BBVA Group'un mevcuttaki faaliyet alanlarına girmeyip, grubun holding fonksiyonuna karşılık gelen, döviz riskinin yönetilmesi, çeşitli sermaye piyasası araçlarının ihraç edilmesi gibi faaliyetlerini yöneten yapıdır.

FAALİYET ALANLARI										
1Ç15(mln EUR)	BBVA Grubu(1)	İspanya Bankacılık	İspanya Gayrimenkul	A.B.D	Türkiye(1)	Meksika	Güney Amerika	Diğer Avrasya	TOPLAM	Kurumsal Merkez
NET KAR	2.759	809	-300	286	174	1.041	474	43	2.528	230

(1) Garanti Bankası rakamları BBVA grubunun Garanti'deki payına göre hesaplanmıştır

### BBVA (BANCO BILBAO VIZCAYA ARGENTARIA S.A) Ortaklık Yapısı

Ortaklık Yapısı		
Ortağın Ticaret Unvanı / Adı Soyadı	Sermayedeki Payı (EUR)	Sermayedeki Pay Oranı (%)
KURUMSAL YATIRIMCILAR	241.274,00	7,98
ÇALIŞANLAR	77.442,00	2,56
ÖZEL YATIRIMCILAR	1.076.151,00	35,59
İSPANYA DIŞI YATIRIMCILAR	1.629.089,00	53,87
<b>Toplam</b>	<b>3.023.956,00</b>	<b>100,00</b>

### Garanti Bankası'nın Sektörlere Göre İştirakleri ve Bağlı Ortaklıkları

30 Eylül 2014 tarihli konsolide finansal tablolarda Türkiye Garanti Bankası Anonim Şirketi ve finansal kuruluşları olan Garanti Bank International (GBI), Garanti Bank Moscow (Garanti Moscow), Garanti Finansal Kiralama AŞ (Garanti Finansal Kiralama), Garanti Yatırım Menkul Kıymetler AŞ (Garanti Yatırım), Garanti Portföy Yönetimi AŞ (Garanti Portföy), Garanti Emeklilik ve Hayat AŞ (Garanti Emeklilik), Garanti Faktoring Hizmetleri AŞ (Garanti Faktoring) ve Garanti Holding BV (Garanti Holding) tam konsolidasyon kapsamına alınan kuruluşlardır.

### Finansal Kiralama

Garanti Finansal Kiralama, 1990 yılında finansal kiralama faaliyetlerinde bulunmak ve bu faaliyetler ile ilgili olarak her türlü işlem ve sözleşmeler yapmak amacıyla kurulmuştur. Finansal kuruluşun merkezi İstanbul'dadır. Banka, şirket hisselerinin %99,96'sına sahiptir.

### Faktoring

Garanti Faktoring, 1990 yılında ithalat, ihracat ve yurt içi faktoring faaliyetlerinde bulunmak amacıyla kurulmuştur. Finansal kuruluşun merkezi İstanbul'dadır. Şirket hisselerinin, piyasadaki alınmış hisselerle beraber, %81,84'üne Banka ve %9,78'ine T. İhracat Kredi Bankası AŞ sahiptir, geri kalan %8,38'i halka açıktır.

## **Bankacılık**

Garanti Bank International NV (GBI), yurt dışında bankacılık faaliyetlerinde bulunmak amacıyla 1990 yılının Ekim ayında kurulmuştur. Söz konusu bankanın merkezi Amsterdam'da bulunmaktadır ve banka hisselerinin tamamına Banka sahiptir.

Garanti Bank Moscow 1996 yılında yurt dışında bankacılık faaliyetlerinde bulunmak amacıyla kurulmuştur. Söz konusu bankanın merkezi Moskova'dadır. Nominal sermayesinin %99,94'üne Banka sahiptir.

## **Aracılık**

Garanti Yatırım, 1991 yılında kurulmuştur. Söz konusu şirketin kuruluş amacı menkul kıymetler ve menkul kıymetler dışında kalan kıymetli evrak ile mali değerleri temsil eden veya ihraç edenin mali yükümlülüklerini içeren belgeler üzerinde aracılık faaliyetlerinde bulunmaktır. Söz konusu finansal kuruluşun merkezi İstanbul'dadır. Şirket hisselerinin tamamına Banka sahiptir. Garanti Yatırım'ın %3,24 oranında iştirak ettiği Garanti Yatırım Ortaklığı AŞ, yönetim kurulu üyelerinin seçiminde şirketin sahip olduğu imtiyazla tüm üyeleri seçme hakkına sahip olması nedeniyle ilişikteki konsolide finansal tablolarda konsolide edilmiştir.

## **Hayat Sigortası ve Bireysel Emeklilik**

Garanti Hayat Sigorta AŞ, 1992 yılında hayat ve sağlık branşlarının ayrı şirketler altında sürdürülmesi yolunda çıkan karar ile kurulmuş olup 2003 yılı başında yapılan yasal düzenlemeler çerçevesinde bireysel emeklilik şirketine dönüştürülerek Garanti Emeklilik ve Hayat AŞ adını almıştır. 21 Haziran 2007 tarihinde gerçekleşen satış sonrasında Garanti Emeklilik'in %84,91'ine Banka sahiptir. Şirket merkezi İstanbul'dadır.

## **Portföy Yönetimi**

Garanti Portföy, Haziran 1997'de kurulmuştur. Kuruluş amacı ilgili mevzuatlarla belirlenmiş ilke ve kurallar dahilinde sermaye piyasası araçlarından oluşan portföyleri, müşterilerle yapılacak portföy yönetim sözleşmesi çerçevesinde vekil sıfatıyla yönetmektir. Finansal kuruluşun merkezi İstanbul'dadır. Banka, şirket hisselerinin tamamına sahiptir.

## **Holding**

Garanti Holding, Aralık 2007'de Amsterdam'da kurulmuştur ve hisselerinin tamamı Mayıs 2010'da Banka tarafından Doğu Holding AŞ'den satın alınmıştır. Ortaklığın yasal ismi 27 Ocak 2011 tarihinde D Netherlands BV'den Garanti Holding BV'ye değiştirilmiştir.

## **Diğer**

Ana ortaklık Banka'nın ya da herhangi bir kuruluşunun bağlı ortaklığı olmamakla birlikte, seküritizasyon işlemlerinin yapılmasını teminen kurulmuş özel amaçlı işletmeler olan Garanti Diversified Payment Rights Finance Company ve RPV Company konsolidasyona dahil edilmektedir.

İştirak ve bağlı ortaklıkların bedelsiz hisse yoluyla yaptıkları sermaye artırımlarının, Banka ve finansal kuruluşlarının durumlarında ve ekonomik çıkarlarında herhangi bir fark yaratmaması ve gelecekte bu tür işlemler ile ilgili ekonomik faydaların akışının kesin olmaması nedeniyle TMS 18 kapsamında gelir olarak değerlendirilmemektedir.

	Ünvanı	Adres (Şehir/ Ülke)	Ana Ortaklık Banka'nın Pay Oranı-Farklıysa Oy Oranı (%)	Konsolide Edilen Diğer Ortakların Pay Oranı (%)	Konsolidasyon Yöntemi
1	Garanti Finansal Kiralama AŞ	İstanbul/Türkiye	99,96	-	Tam Konsolidasyon
2	Garanti Faktoring Hizmetleri AŞ	İstanbul/Türkiye	81,84	-	Tam Konsolidasyon
3	Garanti Yatırım Menkul Kıymetler AŞ	İstanbul/Türkiye	100	-	Tam Konsolidasyon
4	Garanti Portföy Yönetimi AŞ	İstanbul/Türkiye	100	-	Tam Konsolidasyon
5	Garanti Emeklilik ve Hayat AŞ	İstanbul/Türkiye	84,91	-	Tam Konsolidasyon
6	Garanti Bank International NV	Amsterdam/Hollanda	100	-	Tam Konsolidasyon
7	Garanti Bank Moscow	Moskova/Rusya	99,94	-	Tam Konsolidasyon
8	Garanti Holding BV (**)	Amsterdam/Hollanda	100	-	Tam Konsolidasyon
9	G Netherlands BV	Amsterdam/Hollanda	-	100	Tam Konsolidasyon
10	Garanti Bank SA	Bükreş/Romanya	-	100	Tam Konsolidasyon
11	Motoractive IFN SA	Bükreş/Romanya	-	100	Tam Konsolidasyon
12	Ralfi IFN SA	Bükreş/Romanya	-	100	Tam Konsolidasyon
13	Domenia Credit IFN SA	Bükreş/Romanya	-	100	Tam Konsolidasyon

(Bin TL)	Aktif Toplamı	Özkaynak	Sabit Varlık Toplamı (*)	Faiz Gelirleri	Menkul Değer Gelirleri	Cari Dönem Kâr/Zararı	Önceki Dönem Kâr/Zararı	Gerçeğe Uygun Değeri
1	3.889.501	669.242	19.351	247.785	-	72.759	55.397	-
2	2.477.042	136.006	3.956	125.543	-	15.940	12.901	154.230
3	54.907	40.025	3.873	1.075	1.667	3.106	6.915	-
4	37.426	29.579	3.375	1.123	77	9.025	2.686	-
5	6.659.989	847.030	26.917	56.276	8.532	133.216	105.716	-
6	12.547.568	1.475.521	71.595	347.681	63.369	150.954	171.878	1.613.426
7	875.984	178.102	39.556	34.263	16.831	10.510	11.617	284.798
8	921.878	921.844	-	6	-	-153	-97	988.087
9	982.879	844.720	-	86	-	5.305	5.393	-
10	4.721.750	661.400	56.991	182.983	18.710	45.828	58.114	-
11	292.607	49.067	5.361	17.231	-	5.577	6.190	-
12	237.491	32.647	3.137	36.047	-	5.798	4.505	-
13	317.044	41.024	499	12.637	-	1.577	2.057	-

(\*) Sabit varlık toplamı maddi ve maddi olmayan duran varlıklardan oluşmaktadır.

(\*\*) Garanti Bank Holding BV için yukarıda belirtilen gerçeğe uygun değer, Garanti Holding BV altında konsolide edilen G Netherlands BV, Garanti Bank SA, Motoractive IFN SA, Ralfi IFN SA ve Domenia Credit IFN SA'yı da kapsayan bir değerdir.

## 7.2. İhraççının grup içerisindeki diğer bir şirketin ya da şirketlerin faaliyetlerinden önemli ölçüde etkilenmesi durumunda bu husus hakkında bilgi:

YOKTUR

## 8. EĞİLİM BİLGİLERİ

### 8.1. Bağımsız denetimden geçmiş son finansal tablo döneminden itibaren ihraççının finansal durumu ile faaliyetlerinde olumsuz bir değişiklik olmadığına ilişkin beyan:

Bağımsız denetimden geçmiş son finansal tablo dönemi olan 30.09.2014'den itibaren Bankanın finansal durumu ve faaliyetlerinde olumsuz bir değişiklik olmamıştır

### 8.2. İhraççının beklentilerini önemli ölçüde etkileyebilecek eğilimler, belirsizlikler, talepler, taahhütler veya olaylar hakkında bilgiler:

ABD Merkez Bankası'nın (FED) tahvil alımlarını azaltmaya başlayacağını sinyali verdiği Mayıs 2013 itibariyle başlayan ve 2014 yılı başında hızlanan gelişen ülke fonlarından çıkışlar 2014 yılı Nisan başı itibariyle tersine dönmüştü. Uluslararası Para Fonu'nun (IMF) büyüme tahminlerini aşağı çekmesiyle tetiklenen küresel yavaşlama kaygıları ise, gelişen ülkelere yönelik sermaye akımlarının Eylül ortası itibariyle tekrar çıkış yönünde seyretmesine sebep oldu. ABD ekonomisinde üçüncü çeyrekte büyüme güçlü kalmayı sürdürürken; FED'in Ekim itibariyle tahvil alımlarını sonlandırması, FED'in bilançosunun uzun bir süreden sonra büyümemesi anlamına geliyor ki, bu da gelişen ekonomilere olan fon akımına sekte vurabilecek unsur oluyor. Buna karşılık, son dönemde Avrupa Merkez Bankası'nın ve Japonya Merkez Bankası'nın parasal genişleme adımları, önceki ay yaşanan küresel yavaşlama kaygılarını azaltarak; küresel piyasalarda risk iştahının artmasına destek oldu ve gelişen ülke fonlarında Kasım itibariyle tekrar giriş gözlemlendi.

Bu olumlu gelişmeyle birlikte, petrol fiyatlarındaki düşüş de, azalan risk primleri çerçevesinde Türkiye ekonomisinin olumlu ayrışmasına sebep oldu. Türkiye ekonomisi için iki kırılma noktası (cari açık ve enflasyon) direkt olarak olumlu etkileyen bu gelişmelerin kalıcı olması durumunda, Türkiye ekonomisinin önümüzdeki dönemde de olumlu ayrışmayı sürdürmesi beklenebilir. Ayrıca, 2013 yılında yayınlanan Onuncu Kalkınma Planı'nı detaylandıran Öncelikli Dönüşüm Programları'nın Hükümet tarafından açıklanmaya başlanması, atılacak adımlar için takvim belirleyerek orta-uzun vadede Türkiye'nin potansiyel büyümesini olumlu etkileyebilecek adımları somutlaştırdı. Bu konu da Türkiye ekonomisinin cazibesine artırıcı bir unsur olabilir.

Son dönemde yaşanan bu olumlu görünüme karşılık, ABD'de güçlü toparlanmaya ilişkin göstergelerin devam etmesi durumunda; dolardaki kuvvetlenmenin sürmesi, gelişen ülke risk primlerinde artışlar yaşanması ve bu ülkelere sermaye akımlarında zayıflık beklenebilir. Bu da düşük tasarruf oranları nedeniyle dış finansmana bağlı olan Türkiye'nin büyüme dinamikleri üzerinde aşağı yönlü risk yaratabilir.

Sözü geçen belirsizliklere rağmen T. Garanti Bankası A.Ş.'nin güçlü sermaye yapısı, sağlam aktif kalitesi piyasa risklerinden gelebilecek zararları karşılama konusunda bankayı güçlü kılmakta ve sağlıklı bir şekilde büyüme stratejisini devam ettirmesine imkan vermektedir.

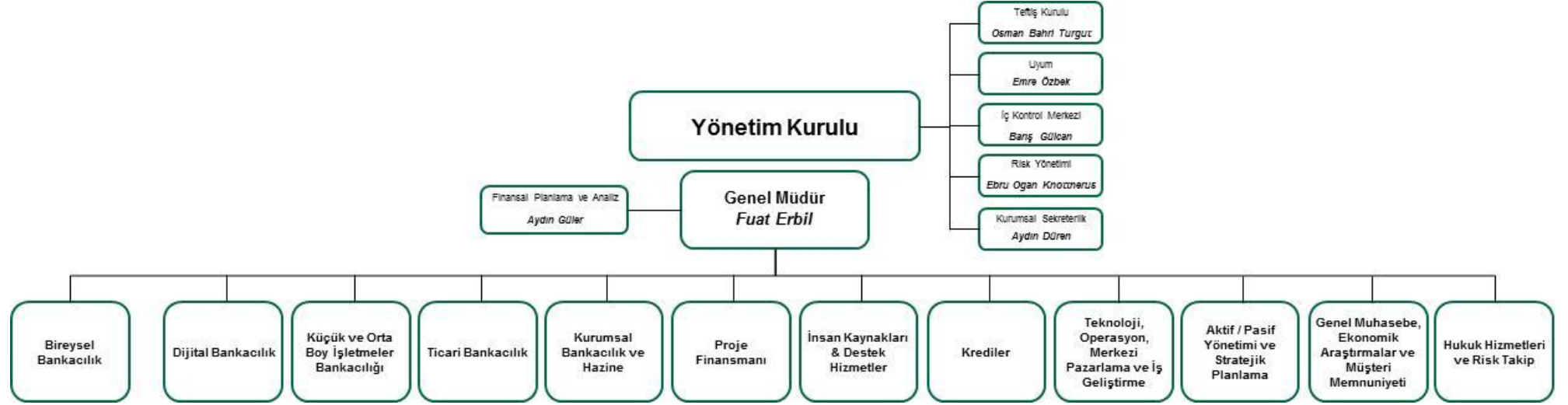
## 9. KÂR TAHMİNLERİ VE BEKLENTİLERİ

YOKTUR

## 10. İDARİ YAPI, YÖNETİM ORGANLARI VE ÜST DÜZEY YÖNETİCİLER

### 10.11 İhraçcının genel organizasyon şeması:

#### T.Garanti Bankası A.Ş. Genel Müdürlük Organizasyonu





## 10.2. İdari yapı:

### 10.2.1. İhraççının yönetim kurulu üyeleri hakkında bilgi:

Adı Soyadı	Görevi	Son 5 Yılda İhraççıda Üstlendiği Görevler	Son 5 Yılda Ortaklık Dışında Üstlendiği Görevler	Görev Süresi / Kalan Görev Süresi	Sermaye Payı	
					TL	%
FERİT FAİK ŞAHENK	YÖNETİM KURULU BAŞKANI	Yönetim Kurulu Başkanı	Doğuş Holding A.Ş. YK Başkanı Garanti Bank International N.V. YK Üyesi Garanti Bank Moscow YK Üyesi DEİK İcra Kurulu Üyeliği. DEİK bünyesinde faaliyet gösteren Türk-Alman İş Konseyi Başkanlığı. Türk-Bileşik Arap Emirlikleri İş Konseyi Başkan Yard. Endeavor Türkiye Etkin Girişimci Destekleme Derneği YK Üyesi. Doğuş Grubu Şirketlerinde YK Başkanlığı veya Başkan Vekilliği.	2 Yıl/ 7 ay	-	-
SÜLEYMAN SÖZEN	YÖNETİM KURULU BAŞKAN VEKİLİ	Yönetim Kurulu Başkan Vekili	Garanti Bank International N.V. YK Başkanı. Garanti Bank Moscow YK Başkanı. Doğuş Grubu Şirketlerinde YK Başkanlığı veya Başkan Vekilliği.	2 Yıl/ 7 ay	-	-
MUAMMER CÜNEYT SEZGİN	BAĞIMSIZ YÖNETİM KURULU ÜYESİ	Bağımsız Yönetim Kurulu Üyesi Denetim Komitesi Üyesi	Garanti Emeklilik Hizmetleri A.Ş. YK Üyesi. Garanti Bank S.A. YK Üyesi. Özel Sektör Gönüllüleri Derneği Y.K Üyesi. Garanti Yatırım Menkul Kıymetler A.Ş. YK Üyesi	2 Yıl/ 7 ay	-	-
MANUEL PEDRO GALATAS SANCHEZ-HARGUINDEY	BAĞIMSIZ YÖNETİM KURULU ÜYESİ	Bağımsız Yönetim Kurulu Üyesi Denetim Komitesi Üyesi	BBVA Türkiye Temsilcilik Ofisi Genel Müdürü. Garanti Finansal Kiralama A.Ş. YK Üyesi. Garanti Yatırım Menk. Kıymetler A.Ş. YK Üyesi. Garanti Emeklilik ve Hayat A.Ş. YK Üyesi. Garanti Ödeme Sistemleri A.Ş. YK Üyesi. Garanti Faktoring Hizmetleri A.Ş. YK Üyesi. Garanti Filo Yönetimi YK Üyesi. Garanti Bank International N.V. YK Üyesi. Garanti Bank S.A. YK Üyesi. Garanti Bank Moscow YK Üyesi	2 Yıl/ 7 ay	-	-
JAIME SAENZ DE TEJADA PULIDO	YÖNETİM KURULU ÜYESİ	Yönetim Kurulu Üyesi	BBVA'da Mali İşler Direktörü (CFO)	2 Yıl/ 7 ay	-	-
MARIA ISABEL GOIRI LARTITEGUI	YÖNETİM KURULU ÜYESİ	Yönetim Kurulu Üyesi		2 Yıl/ 7 ay	-	-
JAVIER BERNAL DIONIS	YÖNETİM KURULU ÜYESİ	Yönetim Kurulu Üyesi		2 Yıl/ 7 ay	-	-
ALİ FUAT ERBİL	YÖNETİM KURULU ÜYESİ / GENEL MÜDÜR	Yönetim Kurulu Üyesi / Genel Müdür	Garanti Bilişim Teknolojisi ve Tic. A.Ş. YK Üyesi, Garanti Yatırım Menkul Kıymetler A.Ş. YK Üyesi	2 Yıl/ 7 ay	-	-
SAİT ERGUN ÖZEN	YÖNETİM KURULU ÜYESİ	Yönetim Kurulu Üyesi	Garanti Yatırım Men. Kıy. A.Ş. YK Başkanı. Garanti Emeklilik Hizm. A.Ş. YK Başkanı. Garanti Faktoring Hizm. A.Ş. YK Başkanı. Garanti Finansal Kiralama A.Ş. YK	2 Yıl/ 7 ay	-	-

			Başkanı.Öğretmen Akademisi Vakfı Mütevelli Heyeti.Garanti Bank Moscow YK Üyesi.Türkiye Bankalar Birliği-YK Üyesi.TÜSİAD YK Üyesi.İstanbul Kültür ve Sanat Vakfı YK Üyesi.Garanti Ödeme Sis. A.Ş. YK Başkanı. Garanti Bank S.A. YK Üye.Garanti Bilişim Tek. ve Tic. A.Ş. YK Başkanı. Türk Eğitim Derneği YK Üyesi			
BELKIS SEMA YURDUM	BAĞIMSIZ YÖNETİM KURULU ÜYESİ	Bağımsız Yönetim Kurulu Üyesi	DOS-TEK Danışmanlık ve Eğitim Hiz. A.Ş. Proje Danışmanı	2 Yıl/ 7 ay	-	-

### 10.2.2. Yönetimde söz sahibi olan personel hakkında bilgi:

Adı Soyadı	Görevi	Son 5 Yılda İhraçta Üstlendiği Görevler	Sermaye Payı	
			TL	%
ALİ FUAT ERBİL	YK ÜYESİ, GENEL MÜDÜR	Genel Müdür - Genel Müdür Yardımcısı	-	-
OSMAN TÜZÜN	GENEL MÜDÜR YARDIMCISI	Genel Müdür Yardımcısı - Koordinatör	-	-
HÜSNÜ EREL	GENEL MÜDÜR YARDIMCISI	Genel Müdür Yardımcısı-	-	-
NAFİZ KARADERE	GENEL MÜDÜR YARDIMCISI	Genel Müdür Yardımcısı	-	-
GÖKHAN ERUN	GENEL MÜDÜR YARDIMCISI	Genel Müdür Yardımcısı	-	-
EBRU DİLDAR EDİN	GENEL MÜDÜR YARDIMCISI	Genel Müdür Yardımcısı-Koordinatör	-	-
AYDIN DÜREN	GENEL MÜDÜR YARDIMCISI	Genel Müdür Yardımcısı	-	-
ONUR GENÇ	GENEL MÜDÜR YARDIMCISI	Genel Müdür Yardımcısı	-	-
DİDEM DİNÇER BAŞER	GENEL MÜDÜR YARDIMCISI	Genel Müdür Yardımcısı-Koordinatör	-	-
RECEP BAŞTUĞ	GENEL MÜDÜR YARDIMCISI	Genel Müdür Yardımcısı-Koordinatör		
MURAT MERGİN	STRATEJİK PLANLAMA BAŞKANI	Genel Müdür Yardımcısı-Stratejik Planlama Başkanı		
İBRAHİM AYDINLI	GENEL MÜDÜR YARDIMCISI	Genel Müdür Yardımcısı-Mali Koordinatör		

**10.3. Son 5 yılda, ihraççının yönetim kurulu üyeleri ile yönetimde yetkili olan personelden alınan, ilgili kişiler hakkında sermaye piyasası mevzuatı, 5411 sayılı Bankacılık Kanunu ve/veya Türk Ceza Kanununun 53 üncü maddesinde belirtilen süreler geçmiş olsa bile; kasten işlenen bir suçtan dolayı beş yıl veya daha fazla süreyle hapis cezasına ya da zimmet, irtikâp, rüşvet, hırsızlık, dolandırıcılık, sahtecilik, güveni kötüye kullanma, hileli iflas, ihaleye fesat karıştırma, verileri yok etme veya değiştirme, banka veya kredi kartlarının kötüye kullanılması, kaçakçılık, vergi kaçaklığı veya haksız mal edinme suçlarından dolayı alınmış cezai kovuşturma ve/veya**

**hükümlülüğünün ve ortaklık işleri ile ilgili olarak taraf olunan dava konusu hukuki uyuşmazlık ve/veya kesinleşmiş hüküm bulunup bulunmadığına dair bilgi:**

Genel Müdür Yardımcılarımızdan biri hakkındaki aşağıda belirtilen durum dışında, Yönetim Kurulu Üyelerimiz ile Yönetimde yetkili olan personelimiz hakkında üstte belirtilen kapsamda bir cezai kovuşturma ve/veya hükümlülüğünün ve ortaklık işleri ile ilgili olarak taraf olunan dava konusu hukuki uyuşmazlık ve/veya kesinleşmiş hüküm bulunmamaktadır.

Bir Genel Müdür Yardımcımız hakkında; Bankamız adına yürütülmüş icra işlemleri sonucunda, icra müdürlüğü vasıtasıyla yapılan bir gayrimenkul (fabrika) satışına ilişkin söz konusu işyerinde çalışan işçiler ve şirket ortakları tarafından savcılık şikayeti söz konusu olmuştur. Şirkette çalışan işçilerin şikayeti ile ilgili olarak dosyayı inceleyen savcılık makamı, konuda bir suç unsuru olmamasından bahisle takipsizlik kararı vermiş bu karara itiraz da reddedilerek karar kesinleşmiştir. Hal böyle iken aynı satış ile ilgili bu kez borçlu firma savcılık şikayetinde bulunmuş bu şikayet sonucu da kovuşturmayaya yer olmadığına karar verilmiş fakat borçluların karara itirazı üzerine Ağır Ceza mahkemesi kovuşturmayaya yer olmadığına ilişkin kararın kaldırılmasına karar vermiştir. Bankamız ve ilgili üst yönetim personeli tarafından Ağır Ceza mahkemesinin vermiş olduğu karar ile ilgili Kanun Yararına Temyiz başvurusunda bulunulmuş, başvurumuz Adalet Bakanlığı tarafından uygun görülerek Yargıtay'a yollanmıştır. Yargıtay Cumhuriyet Başsavcılığı tarafından yapılan olumlu değerlendirme neticesinde kararın bozulması istemini içerir tebliğname ile konu ilgili Yargıtay Beşinci Ceza Dairesi'ne gönderilmiştir. Yargıtay Beşinci Ceza Dairesi kararında ise konunun yargılama ile aydınlığa kavuşacağı belirtilmiş ve dosya yerel Savcılığa gönderilmiştir. Savcılık tarafından da işbu şikayet ile ilgili olarak Genel Müdür Yardımcımız hakkında TCK.'nun 235/1, 2-d Maddesi uyarınca dava açılmıştır. Yerel Mahkeme'ce yapılan yargılama neticesinde Genel Müdür Yardımcımız hakkında beraat kararı verilmiştir. Karar, şikayetçi tarafından temyiz edilmiş olup, Yargıtay incelemesi devam etmektedir.

**10.4. Yönetim kurulu üyeleri ile yönetimde söz sahibi personelin ihraççıya karşı görevleri ile şahsi çıkarları veya diğer görevleri arasında bulunan olası çıkar çatışmaları hakkında bilgi:**

YOKTUR

**11. YÖNETİM KURULU UYGULAMALARI**

**11.1. İhraççının denetimden sorumlu komite üyeleri ile diğer komite üyelerinin adı, soyadı ve bu komitelerin görev tanımları:**

**Denetim Komitesi**

Ad Soyad	Görevi
Dr.M.Cüneyt Sezgin	YK Üyesi/Denetim Komitesi Üyesi
Manuel Pedro Galatas Sanchez Harguindey	YK Üyesi/Denetim Komitesi Üyesi

Yönetim Kurulu'nun denetim ve gözetim faaliyetlerinin yerine getirilmesine yardımcı olmak üzere oluşturulan Denetim Komitesinin sorumlulukları,

- Garanti Bankası'nın iç kontrol, risk yönetimi ve iç denetim sistemlerinin etkinliğini ve yeterliliğini, bu sistemlerle muhasebe ve raporlama sistemlerinin ilgili düzenlemeler çerçevesinde işleyişini ve üretilen bilgilerin bütünlüğünü gözetmek,

- Bağımsız denetim kuruluşlarının seçilmesinde gerekli ön değerlendirmeleri yapmak ve seçilen bağımsız denetim kuruluşlarının faaliyetlerini düzenli olarak izlemek
- Konsolide denetime tabi kuruluşların iç denetim işlevlerinin konsolide olarak sürdürülmesini ve eşgüdümünü sağlamak olarak sıralanmaktadır.

Bu kapsamda Denetim Komitesi'nin görev ve yetkileri ise şu şekilde tanımlanmaktadır;

- İç kontrole ilişkin düzenlemelere ve Yönetim Kurulu tarafından onaylanan banka iç politika ve uygulama usullerine uyulup uyulmadığını gözetmek ve alınması gerekli görülen önlemler konusunda Yönetim Kurulu'na önerilerde bulunmak,
- İç denetim biriminin iç politikalarla belirlenen yükümlülüklerini yerine getirip getirmediğini gözetmek
- İç denetim sisteminin Garanti Bankası'nın mevcut ve planlanan faaliyetlerini ve bu faaliyetlerden kaynaklanan risklerini kapsayıp kapsamadığını gözetmek, Yönetim Kurulu'nun onayıyla yürürlüğe girecek iç denetime ilişkin banka içi düzenlemeleri incelemek,
- Denetim Komitesi'ne bağlanan iç sistemler kapsamındaki birimlerin yöneticilerinin seçimine yönelik Yönetim Kurulu'nun bunları görevden alması sırasında görüş vermek
- Müfettişlerin görevlerini bağımsız ve tarafsız biçimde yerine getirip getirmediğini izlemek,
- İç denetim planlarını izlemek
- Müfettişler ve bağımsız denetçiler tarafından tespit edilen hususlar konusunda üst düzey yönetimin ve bunlara bağlı birimlerin aldığı önlemleri izlemek,
- Garanti Bankası'nın taşıdığı risklerin tespit edilmesi, ölçülmesi, izlenmesi ve kontrol edilmesi için gerekli yöntem, araç ve uygulama usullerinin mevcut olup olmadığını değerlendirmek,
- Garanti Bankasının muhasebe uygulamalarının ilgili mevzuata uygunluğu kapsamında bağımsız denetim kuruluşunun değerlendirmelerini gözden geçirmek ve bağımsız denetim sonuçlarını değerlendirmek,
- Garanti Bankasının alacağı destek hizmetine ilişkin risk değerlendirmesi yapmak ve destek hizmeti kuruluşunun sağladığı hizmetlerin yeterliliğini izlemek
- Garanti Bankası'nın finansal raporlarının gerçek ve yansıtılması gereken tüm bilgileri kapsayıp kapsamadığını, ilgili mevzuata uygun olarak hazırlanıp hazırlanmadığını gözetmek, tespit edilen hata ve usulsüzlükleri düzeltmek.

Mazereti olmadığı sürece tüm Komite Üyeleri toplantıya katılmaktadır.

### **Kredi Komitesi**

<b>Adı Soyadı</b>	<b>Görevi</b>
Ali Fuat Erbil	Genel Müdür ve Yönetim Kurulu Üyesi
Jaime Saenz de Tejada Pulido	Yönetim Kurulu Üyesi
Manuel Pedro Galatas Sanchez-	Yönetim Kurulu Üyesi

Harguindey	
Maria Isabel Goiri Lartitegui	Yönetim Kurulu Üyesi
Javier Bernal Dionis	Yönetim Kurulu Üyesi

Garanti Bankası Yönetim Kurulu, Bankacılık Yasasına uygun olarak kredi tahsis yetkilerinin belirli bir tutarını, Banka'nın dört Yönetim Kurulu Üyesi ve Genel Müdür'den oluşan Kredi Komitesi'ne devretmiştir. Genel Müdürlüğe şubeler tarafından ve Genel Müdürlük kredi yetkisini aşan kredi tekliflerinden uygun bulunanlar haftada bir kez toplanan Kredi Komitesine sunulmaktadır. Kredi komitesi, kendisine sunulan bu kredi tekliflerini incelemekte, kendi yetkisi dahilinde olanları sonuçlandırmakta, yetkisi üzerinde olup uygun bulunduğu kredi tekliflerini ise sonuçlandırmak üzere Yönetim Kurulu'na sunmaktadır. Mazereti olmadığı sürece tüm Komite Üyeleri toplantıya katılmaktadır.

### **Aktif Pasif Komitesi**

<b>Adı Soyadı</b>	<b>Görevi</b>
Ali Fuat Erbil	Komite Başkanı
Dr. M. Cüneyt Sezgin	Komite Üyesi
Manuel Pedro Galatas Sanchez Harguindey	Komite Üyesi
H. Hüsnü Erel	Komite Üyesi
Recep Baştuğ	Komite Üyesi
F. Nafiz Karadere	Komite Üyesi
Onur Genç	Komite Üyesi
Didem Dinçer Başer	Komite Üyesi
Gökhan Erün	Komite Üyesi
Osman Tüzün	Komite Üyesi
Ebru B. Edin	Komite Üyesi
Murat Mergin	Komite Üyesi
İbrahim Aydınli	Komite Üyesi
Alpaslan Özbey	Komite Üyesi
Yeşim Şimşek	Komite Üyesi
Esra Kıvrak	Komite Üyesi
Burak Ali Göçer	Komite Üyesi
Aydın Güler	Komite Üyesi
Mahmut Akten	Komite Üyesi
Metin Kılıç	Komite Üyesi
Nihan Ziya	Komite Üyesi
Handan Saygın	Komite Üyesi
Ebru Ogan Knottnerus	Komite Üyesi
Batuhan Tufan	Komite Üyesi

Bankanın varlık ve yükümlülüklerinin yönetimi ile görevli olan Aktif Pasif Komitesi'nin amacı faiz oranı riski, kur riski, likidite riski ve piyasa risklerini değerlendirerek banka stratejilerini ve rekabet koşullarını dikkate alarak banka bilançosunun yönetilmesi için ilgili birimlerce icra edilecek kararları almak ve uygulamaları izlemektir.

Mazereti olmadığı sürece tüm Komite Üyeleri toplantıya katılmaktadır.

### **Likidite Riski Yönetimi Komitesi**

<b>Adı Soyadı</b>	<b>Görevi</b>
Ali Fuat Erbil	Komite Başkanı
Dr. M. Cüneyt Sezgin	Komite Üyesi
Gökhan Erün	Komite Üyesi
İbrahim Aydın	Komite Üyesi
Ebru Ogan Knottnerus	Komite Üyesi
Metin Kılıç	Komite Üyesi

- Likiditesi yüksek aktifler/toplam aktifler oranı için limit belirlemek ve izlemek,
- Periyodik olarak likidite riski raporlarını izlemek, seçilmiş erken uyarı sinyallerine bağlı kriz seviyelerini belirlemek ve takip etmek,
- Bankanın içinde bulunduğu stres seviyesini belirlemek,
- Likidite krizi durumunda bankanın likiditesini etkileyebilecek iç ve dış verileri izlemek,
- Acil eylem planı ile paralel aksiyon planının uygulanmasını sağlamak,
- Müşteri güveni, fonlama maliyeti ve önemli likidite artırma stratejilerine ilişkin önlemleri belirlemek ve komite kararlarının uygulanmasını teminen banka içi iletişim ve koordinasyonu sağlamak

Mazereti olmadığı sürece tüm Komite Üyeleri toplantıya katılmaktadır.

### **11.2. İhraççının Kurulun kurumsal yönetim ilkeleri karşısındaki durumunun değerlendirilmesi hakkında açıklama:**

Sermaye Piyasası Kurulu tarafından yayımlanan II-17.1 sayılı Kurumsal Yönetim Tebliği'nin 5. maddesi ile Sermaye Piyasası Kurulu'nun 13/01/2015 tarihli ve 2015/01 sayılı bülteninde yer alan duyurusu uyarınca, T. Garanti Bankası A.Ş., piyasa değeri ve fiili dolaşımdaki paylarının piyasa değeri dikkate alınarak 2015 yılı için birinci gruba dahil bir ortaklık olarak belirlenmiştir.

Bu çerçevede, Türkiye Garanti Bankası A.Ş., bankacılık mevzuatı, sermaye piyasası mevzuatı ve Türk Ticaret Kanunu ve ilgili düzenlemeler uyarınca belirlenen kurumsal yönetim ilkelerine bağlıdır ve bu ilkelerin hayata geçirilmesine azami özen gösterir.

Garanti, faaliyet raporu ve web sitesini bu uyum çerçevesinde güncelleyip paydaşlarının hizmetine sunmaktadır.

Kurumsal Yönetim İlkeleri çerçevesinde hazırlanan Kurumsal Yönetim İlkelerine Uyum Raporu, Bankanın web sitesinde,

[http://www.garanti.com.tr/tr/garanti\\_hakkinda/yatirimci\\_iliskileri/kurumsal\\_yonetim/kurumsal\\_yonetim\\_ilkeleri\\_uyum\\_raporu.page?](http://www.garanti.com.tr/tr/garanti_hakkinda/yatirimci_iliskileri/kurumsal_yonetim/kurumsal_yonetim_ilkeleri_uyum_raporu.page?)

adresinde ve Bankanın faaliyet raporlarında tüm paydaşlarına sunulmaktadır.

## 12. ANA PAY SAHİPLERİ

12.1. Son genel kurul toplantısı ve son durum itibariyle sermayedeki veya toplam oy hakkı içindeki payları doğrudan veya dolaylı olarak %5 ve fazlası olan gerçek ve tüzel kişiler ayrı olarak gösterilmek kaydıyla ortaklık yapısı:

Doğrudan Pay Sahipliğine İlişkin Bilgi	Sermaye Payı / Oy Hakkı			
	03.04.2014 Son Genel Kurul Toplantısı		Son Durum	
Ortağın Ticaret Ünvanı / Adı Soyadı	Tutar (TL)	Pay (%)	Tutar (TL)	Pay (%)
DOĞUŞ HOLDİNG A.Ş.	857.315.761,89	20,4123	259.846.372,53	6,1868
BBVA(BANCO BİLBAO VIZCAYA ARGENTARIA S.A)	1.050.420.000,00	25,01	1.675.800.000,00	39,9000
DİĞER ORTAKLAR (Doğuş Araştırma ve Doğuş Nakliyat)	160.160.783,31	3,8133	160.160.783,31	3,8133
Diğer Ortaklar	2.132.103.454,80	50,7644	2.104.192.844,16	50,0998
<b>TOPLAM</b>	<b>4.200.000.000,00</b>	<b>100,00</b>	<b>4.200.000.000,00</b>	<b>100,00</b>

Payları borsada işlem gören ortaklığımızın dolaylı pay sahipliğine ilişkin sağlıklı ve doğru bir bilgi elde etme tam olarak mümkün olmadığından sadece doğrudan ortaklık bilgisine yer verilmiştir.

12.2. Sermayedeki veya toplam oy hakkı içindeki payları %5 ve fazlası olan gerçek kişi ortakların birbiriyle akrabalık ilişkileri:

YOKTUR

12.3. Sermayeyi temsil eden paylar hakkında bilgi:

Grubu	Nama/ Hamiline Olduğu	İmtiyazları (Kimin sahip olduğu, türü)	Bir Payın Nominal Değeri (TL)	Toplam (TL)	Sermayeye Oranı (%)
-	Nama	Yok	0,01	4.200.000.000,00	100,00
			<b>TOPLAM</b>	<b>4.200.000.000,00</b>	<b>100,00</b>

12.4. İhraççının yönetim hakimiyetine sahip olanların adı, soyadı, ticaret unvanı, yönetim hakimiyetinin kaynağı ve bu gücün kötüye kullanılmasını engellemek için alınan tedbirler:

Ortağın Ticaret Ünvanı	Tutar (TL)	Pay(%)	Kontrolün Kaynağı	Tedbirler
DOĞUŞ HOLDİNG A.Ş	259.846.372,53	6,1868	Pay Sahipliği	TTK Hükümleri dışında alınmış bir tedbir yoktur
BBVA(BANCO BİLBAO VIZCAYA ARGENTARIA S.A)	1.675.800.000,00	39,9000	Pay Sahipliği	TTK Hükümleri dışında alınmış bir tedbir yoktur

**12.5. İhraççının yönetim hakimiyetinde değişikliğe yol açabilecek anlaşmalar/düzenlemeler hakkında bilgi:**  
YOKTUR

### **13. İHRAÇÇININ FİNANSAL DURUMU VE FALİYET SONUÇLARI HAKKINDA BİLGİLER**

**13.1. İhraççının Kurulun muhasebe / finansal raporlama standartları uyarınca hazırlanan son iki yıl ve son ara dönem finansal tabloları ile bunlara ilişkin bağımsız denetim raporları:**

Banka'nın 5411 sayılı Bankacılık Kanunu'na ilişkin olarak 1 Kasım 2006 tarih ve 26333 sayılı Resmî Gazete'de yayımlanan Bankaların Muhasebe Uygulamalarına ve Belgelerinin Saklanması İlişkin Usul ve Esaslar Hakkında Yönetmelik hükümleri çerçevesinde, Türkiye Muhasebe Standartları Kurulu tarafından yürürlüğe konulan Türkiye Muhasebe Standartları ile Türkiye Finansal Raporlama Standartları ve bunlara ilişkin ek ve yorumlara, BDDK tarafından muhasebe ve finansal raporlama esaslarına ilişkin yayımlanan diğer yönetmelik, tebliğ, açıklama ve genelgelere uygun olarak hazırlanan 30 Eylül 2014, 31 Aralık 2013 ve 31 Aralık 2012 tarihleri itibarıyla konsolide finansal tabloları ile bunlara ilişkin bağımsız denetim raporlarına [www.garanti.com.tr](http://www.garanti.com.tr) ve [www.kap.gov.tr](http://www.kap.gov.tr) internet adreslerinden erişilebilmektedir.

**13.2. Son iki yıl ve ilgili ara dönemde finansal tabloların bağımsız denetimini gerçekleştiren kuruluşların unvanları, bağımsız denetçi görüşleri ve bağımsız denetim kuruluşunun/sorumlu ortak baş denetçinin değişmiş olması halinde bu değişimin nedenleri hakkında bilgi:**

Banka'nın 30 Eylül 2014, 31 Aralık 2013 ve 31 Aralık 2012 tarihleri itibarıyla hazırlanan konsolide finansal tabloları DRT Bağımsız Denetim ve Serbest Muhasebeci Mali Müşavirlik AŞ (a member of Deloitte Touche Tohmatsu Limited) ("DRT") tarafından bağımsız denetime tabi tutulmuştur.

**Söz konusu finansal tablolara ilişkin bağımsız denetçi görüşleri aşağıda verilmektedir:**

#### **31/12/2012 tarihli finansal tablolara ilişkin Bağımsız Denetçi Görüşü**

DRT Bağımsız Denetim ve Serbest Muhasebeci Mali Müşavirlik A.Ş.; bilanço tarihi itibarıyla konsolide finansal tablolar Banka yönetimi tarafından ekonomide ve piyasalarda meydana gelebilecek muhtemel gelişmeler dikkate alınarak ihtiyatlılık prensibi dâhilinde ayrılan ve tamamı önceki dönemlerde gider yazılan toplam 450.000 bin TL tutarında serbest karşılığı içerdiğinden, bu husus haricinde, konsolide finansal tabloların bütün önemli taraflarıyla Banka'nın ve konsolidasyona tabi finansal kuruluşların 31 Aralık 2012 tarihi itibarıyla mali durumunu ve aynı tarihte sona eren döneme ait faaliyet sonuçları ile nakit akımlarını 5411 sayılı Bankacılık Kanununun 37'nci ve 38'nci maddeleri gereğince yürürlükte bulunan düzenlemelerde belirlenen muhasebe ilke ve standartlarına ve Bankacılık Düzenleme ve Denetleme Kurulu tarafından muhasebe ve finansal raporlama esaslarına ilişkin yayımlanan diğer yönetmelik, tebliğ ve genelgeler ile Bankacılık Düzenleme ve Denetleme Kurumu tarafından yapılan açıklamalara uygun olarak doğru bir biçimde yansıttığını belirtmiştir.

#### **31/12/2013 tarihli finansal tablolara ilişkin Bağımsız Denetçi Görüşü**



DRT Bağımsız Denetim ve Serbest Muhasebeci Mali Müşavirlik A.Ş.; bilanço tarihi itibarıyla konsolide finansal tablolar 115.000 bin TL tutarındaki kısmı cari dönemde iptal edildikten sonra bilanço tarihi itibarıyla 335.000 bin TL kalan ve Banka yönetimi tarafından ekonomide ve piyasalarda meydana gelebilecek muhtemel gelişmeler dikkate alınarak ihtiyatlılık prensibi dahilinde önceki dönemlerde ayrılan serbest karşılığı içerdiğinden, bu husus haricinde, konsolide finansal tabloların, Banka'nın ve konsolidasyona tabi finansal kuruluşlarının 31 Aralık 2013 tarihi itibarıyla konsolide mali durumunu ve aynı tarihte sona eren döneme ait faaliyet sonuçlarını ve nakit akımlarını 5411 sayılı Bankacılık Kanunu'nun 37 ve 38'inci maddeleri gereğince yürürlükte bulunan düzenlemelerde belirlenen muhasebe ilke ve standartlarına ve Bankacılık Düzenleme ve Denetleme Kurulu tarafından muhasebe ve finansal raporlama esaslarına ilişkin yayımlanan diğer yönetmelik, tebliğ ve genelgeler ile Bankacılık Düzenleme ve Denetleme Kurumu tarafından yapılan açıklamalara uygun olarak doğru bir biçimde yansıttığını belirtmiştir.

### **30/09/2014 tarihli finansal tablolara ilişkin Bağımsız Denetçi Görüşü**

DRT Bağımsız Denetim ve Serbest Muhasebeci Mali Müşavirlik A.Ş.; bilanço tarihi itibarıyla konsolide finansal tablolar Banka yönetimi tarafından ekonomide ve piyasalarda meydana gelebilecek muhtemel gelişmeler dikkate alınarak ihtiyatlılık prensibi dahilinde ayrılan 65.000 bin TL'si cari dönemde gider yazılan 400.000 bin TL tutarında serbest karşılığı içerdiğinden, bu husus haricinde, konsolide finansal tabloların Banka'nın ve konsolidasyona tabi finansal kuruluşlarının 30 Eylül 2014 tarihi itibarıyla konsolide mali durumunu ve aynı tarihte sona eren döneme ait faaliyet sonuçlarını ve nakit akımlarını 5411 sayılı Bankacılık Kanunu'nun 37 ve 38'inci maddeleri gereğince yürürlükte bulunan düzenlemelerde belirlenen muhasebe ilke ve standartlarına ve Bankacılık Düzenleme ve Denetleme Kurulu tarafından muhasebe ve finansal raporlama esaslarına ilişkin yayımlanan diğer yönetmelik, tebliğ ve genelgeler ile Bankacılık Düzenleme ve Denetleme Kurumu tarafından yapılan açıklamalara uygun olarak doğru bir biçimde yansıtmadığına dair önemli herhangi bir hususa rastlanmadığını belirtmiştir.

### **13.3. Son 12 ayda ihraççının ve/veya grubun finansal durumu veya karlılığı üzerinde önemli etkisi olmuş veya izleyen dönemlerde etkili olabilecek davalar, hukuki takibatlar ve tahkim işlemleri:**

#### **İhraççı Aleyhine Açılmış Davalar ve Yapılan Takipler:**

YOKTUR

<b>İhraççı Tarafından Açılan Davalar ve Yapılan Takipler</b>					
<b>Davacı Taraf</b>	<b>Davalı Taraf</b>	<b>Mahkeme Dosya No Yıl</b>	<b>Konusu</b>	<b>Risk Tutarı</b>	<b>Gelinen Aşama</b>
1-) T.Garanti Bankası A.Ş., Garanti Ödeme Sistemleri A.Ş. ve Garanti Konut Finansmanı Danışmanlık A.Ş	Rekabet Kurumu	Ankara 12.İdare Mahkemesi 2013/1285	Rekabet Kurulunun, T. Garanti Bankası A.Ş. ve iştirakleri olan Garanti Ödeme Sistemleri A.Ş. ve Garanti Konut Finansmanı Danışmanlık A.Ş'nin idari para cezası ile cezalandırılmasına ilişkin 08.03.2013 tarih ve 13-13/198-100 sayılı kararının, söz konusu idari para cezası ödendikten sonra, yürütülmesinin durdurulması	Ödenen tutar 160.038.409,32 TL'dir. Bankamız aleyhine hükümlenen tutar bankamızca ödendiğinden bugün itibarıyla mali	Danıştay Nezdinde İnceleme Safhasında

			ve iptali Ankara 12. İdare Mahkemesi'nden talep edilmiştir. Yürütmenin durdurulması talebimiz reddedilmiş olup redde dair Ankara Bölge İdare Mahkemesi nezdinde itiraz edilmiştir. Ankara 12. İdare Mahkemesi'nce davanın reddine karar verilmiştir. Dosya Danıştay incelemesinde olup, inceleme devam etmektedir.	bir risk yoktur.	
2-) T. Garanti Bankası A.Ş	T.C. İstanbul Valiliği	İstanbul 11.İdare Mahkemesi 2015/551	İstanbul Valiliği 05.08.2015 tarih 05.08.2015 karar tarihli ve K.1864 sayılı ceza kararı ile Gümrük ve Ticaret Bakanlığı Gümrük ve Ticaret Müfettişliğince 11.06.2015 tarih, 335-C/01 Sayılı İnceleme Raporu dayanak olarak 110.110.000 TL idari para cezası uygulanmasına karar verilmiş, söz konusu idari para cezası 6502 sayılı TKHK'nun 78/3. Maddesi gereğince bir ay içinde ödenmesi zorunlu olduğundan, indirimli olarak ödendikten sonra, para cezasının iptali İstanbul 11. İdare Mahkemesi'nden talep edilmiştir. Yargılama devam etmektedir.	Ödenen tutar 82.582.500 TL'dir. Bankamız aleyhine uygulanan para cezası bankamızca ödendiğinden bugün itibariyle mali bir risk yoktur.	İdare Mahkemesi nezdinde yargılama Devam etmektedir.

**13.4. Son finansal tablo tarihinden sonra meydana gelen, ihracının ve/veya grubun finansal durumu veya ticari konumu üzerinde etkili olabilecek önemli değişiklikler (üretim, satış, stoklar, siparişler, maliyet ve satış fiyatları hakkındaki gelişmeleri de içermelidir):**

YOKTUR.

#### **14. DİĞER BİLGİLER**

##### **14.1. Sermaye hakkında bilgiler**

**Çıkarılmış Sermaye Tutarı:** 4.200.000.000,00 -TL

##### **14.2. Kayıtlı sermaye tavanı:**

**Kayıtlı Sermaye Tavanı:** 10.000.000.000,00 -TL

##### **14.3. Esas sözleşme ve iç yönergeye ilişkin önemli bilgiler:**

Bankanın Esas Sözleşmesi ve 30.04.2013 tarihinde gerçekleştirilen Olağan Genel Kurul Toplantısında görüşülerek kabul edilen "T. Garanti Bankası Anonim Şirketi Genel Kurulu'nun Çalışma Esas ve Usulleri Hakkında İç Yönerge" KAP'ın internet sitesinde yer almaktadır. Esas sözleşmenin güncel tam metnine de <http://www.kap.gov.tr/bildirim-sorgulari/bildirim-detayi.aspx?id=334194> linkinden ulaşılabilir.

#### **14.4. Esas sözleşmenin ilgili maddesinin referans verilmesi suretiyle ihraççının amaç ve faaliyetleri:**

Bankamız, Banka Esas Sözleşmesi'nin 3. Maddesinde belirtildiği üzere her türlü banka işlemleri, Bankacılık Kanunu'nun verdiği imkanlar dairesinde her çeşit teşebbüslere girişmek ve şirket kurmak ve bunların hisse senetlerini satın almak ve satmak, bankacılıkta müteraffik vekalet, sigorta acenteliği, komisyon ve nakliye işleri yapmak Türkiye Cumhuriyeti ve sair resmi ve hususi kuruluşların çıkartacakları borçlanma tahvilleri ile hazine tahvil ve bonoları ve diğer pay senetleri ve tahvilleri satın almak ve satmak, dış memleketlerle iktisadi münasebetleri geliştirmek, Bankacılık Kanunu'na aykırı olmamak şartı ile her türlü iktisadi faaliyetlerde bulunmak gayesi ile kurulmuştur.

Bankamız faaliyet konuları yukarıda belirtilen işlemlerle sınırlı değildir. Yukarıda sayılı Bankamız faaliyet konularını kolaylaştırmak amacıyla Bankacılık Kanunu'nda, Sermaye Piyasası Mevzuatında ve Şirket'in tabi olduğu diğer mevzuatta yasaklanmayan işlemlerin gerçekleştirilmesine Yönetim Kurulu yetkilidir.

Şirketin amaç ve konusunda değişiklik yapılması halinde Gümrük ve Ticaret Bakanlığı, Bankacılık Düzenleme ve Denetleme Kurumu ile Sermaye Piyasası Kurulu'ndan gerekli izinlerin alınması gerekmektedir.

#### **14.5. Sermayeyi temsil eden payların herhangi bir borsada işlem görüp görmediği hakkında bilgi:**

Sermaye Piyasası Aracının Türü	İşlem Görmeye Başladığı Tarih	Borsanın Bulunduğu Ülke	Borsanın İsmi	Borsanın İlgili Pazarı
Hisse Senedi	06.06.1990	Türkiye	Borsa İstanbul A.Ş.	Ulusal Pazar
Hisse Senedi Depo Sertifikaları	1993	İngiltere	Londra Borsası	Ortak Pazar
Hisse Senedi Depo Sertifikaları	26.06.2012	ABD	Tezgah Üstü Piyasalar	OTCQX International Premier

#### **15. ÖNEMLİ SÖZLEŞMELER**

YOKTUR

#### **16. UZMAN RAPORLARI VE ÜÇÜNCÜ KİŞİLERDEN ALINAN BİLGİLER**

İhraççı bilgi dokümanında, sektör hakkında bilgiler BDDK'nın yayımladığı sektör verileri kullanılarak sunulmuştur. Garanti bildiği veya ilgili üçüncü şahsın yayımladığı bilgilerden kanaat getirebildiği kadarıyla, açıklanan bilgileri yanlış veya yanıltıcı hale getirecek herhangi bir eksikliğin bulunmadığını beyan eder.

Banka ayrıca Standard & Poor's, Moody's, Fitch ve JCR Eurasia Rating tarafından belirlenen derecelendirme notlarını aynen aldığını beyan eder.

İlgili üçüncü kişilere aşağıdaki internet adreslerinden ulaşılabilir:

Bankacılık Düzenleme ve Denetleme Kurumu: [www.bddk.org.tr](http://www.bddk.org.tr)

Kamuyu Aydınlatma Platformu: [www.kap.gov.tr](http://www.kap.gov.tr)

Standard & Poor's: [www.standardandpoors.com](http://www.standardandpoors.com)

Bankalararası Kart Merkezi: [www.bkm.com.tr](http://www.bkm.com.tr)

Merkezi Kayıt Kuruluşu: [www.mkk.com.tr](http://www.mkk.com.tr)

Türkiye Bankalar Birliği: [www.tbb.org.tr](http://www.tbb.org.tr)

Moody's: [www.moody's.com](http://www.moody's.com)

Fitch Ratings: [www.fitchratings.com](http://www.fitchratings.com)

JCR Eurasia Rating: [www.jcrer.com](http://www.jcrer.com)

Banka ihraççı bilgi dokümanında kullanılan bilgilerin bu kaynaklardan aynen alındığını beyan eder

## **17. İNCELEMAYA AÇIK BELGELER**

Aşağıdaki belgeler Levent Nispetiye Mah. Aytar Cad. No:2 34340 Beşiktaş / İstanbul adresindeki T. Garanti Bankası A.Ş. merkezi ve başvuru yerleri ile ihraççının internet sitesi ([www.garanti.com.tr](http://www.garanti.com.tr)) ile Kamuyu Aydınlatma Platformunda (KAP) tasarruf sahiplerinin incelemesine açık tutulmaktadır:

1) İhraççı bilgi dokümanında yer alan bilgilerin dayanağını oluşturan her türlü rapor ya da belge ile değerlendirme ve görüşler (değerleme, uzman, faaliyet ve bağımsız denetim raporları ile yetkili kuruluşlarca hazırlanan raporlar, esas sözleşme, vb.)

2) İhraççının ihraççı bilgi dokümanında yer alması gereken finansal tabloları

## **18. EKLER**

YOKTUR



Madde 13.3'teki tablolar aşağıdaki şekilde güncellenmiştir.

**Eski Şekil**

Son 12 ayda ihraçının ve/veya grubun finansal durumu veya karlılığı üzerinde önemli etkisi olmuş veya izleyen dönemlerde etkili olabilecek davalar, hukuki takibatlar ve tahkim işlemleri:

**İhraççı Aleyhine Açılmış Davalar ve Yapılan Takipler:**

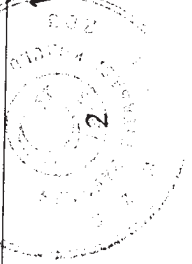
YOKTUR

**İhraççı Tarafından Açılan Davalar ve Yapılan Takipler**

Davacı Taraf	Davalı Taraf	Mahkeme Dosya No Yıl	Konusu	Risk Tutarı	Gelinen Aşama
T.Garanti Bankası A.Ş., Garanti Ödeme Sistemleri A.Ş. ve Garanti Konut Finansmanı A.Ş.	Rekabet Kurumu	Ankara 12.İdare Mahkemesi 2013/1285	Rekabet Kurulunun, T. Garanti Bankası A.Ş. ve iştirakleri olan Garanti Ödeme Sistemleri A.Ş. ve Garanti Konut Finansmanı Danışmanlık A.Ş.'nin idari para cezası ile cezalandırılmasına ilişkin 08.03.2013 tarih ve 13-13/198-100 sayılı kararının, söz konusu idari para cezası öndendikten sonra, yürütülmesinin durdurulması ve iptali Ankara 12. İdare Mahkemesi'nden talep edilmiştir. Yürütmenin durdurulması talebimiz reddedilmiş olup redde dair Ankara Bölge İdare Mahkemesi nezdinde itiraz edilmiştir. Ankara 12. İdare Mahkemesi'nce davanın reddine karar verilmiştir. Dosya Danıştay incelemesinde olup, inceleme devam etmektedir.	Ödenen tutar 160.038.409.32 TL'dir. Bankamız aleyhine hükümlenen tutar bankamızca ödendiğinden bugün itibarıyla mali bir risk yoktur.	Danıştay Nezdinde İnceleme Safhasında

YATIRIM MENKUL DEĞERLER A.Ş.  
Nispetiye Sok. No: 34  
34397 Beşiktaş/İstanbul

10 Ocak 2015



Türkiye Garanti Bankası A.Ş.  
Genel Müdürlüğü



2-) T. Garanti Bankası A.Ş	T.C. İstanbul Valiliği	İstanbul 11.İdare Mahkemesi 2015/551	İstanbul Valiliği 05.08.2015 tarih 05.08.2015 karar tarihli ve K.1864 sayılı ceza kararı ile Gümrük ve Ticaret Bakanlığı Gümrük ve Ticaret Müfettişliğince 11.06.2015 tarih, 335-C/01 Sayılı İnceleme Raporu dayanak olarak 110.110.000 TL idari para cezası uygulanmasına karar verilmiş, söz konusu idari para cezası 6502 sayılı TKHK'nun 78/3. Maddesi gereğince bir ay içinde ödenmesi zorunlu olduğundan, indirimi olarak ödendikten sonra, para cezasının iptali İstanbul 11. İdare Mahkemesi'nden talep edilmiştir. Yargılama devam etmektedir.	Ödenen tutar 82.582.500 TL'dir. Bankamız aleyhine uygulanan para cezası bankamızca ödendiğinden bugün itibariyle mali bir risk yoktur.	İdare Mahkemesi nezdinde yargılama Devam etmektedir.
----------------------------	------------------------	--------------------------------------	---------------------------------------------------------------------------------------------------------------------------------------------------------------------------------------------------------------------------------------------------------------------------------------------------------------------------------------------------------------------------------------------------------------------------------------------------------------------------------------------------------------------------------------------------------	----------------------------------------------------------------------------------------------------------------------------------------	------------------------------------------------------

İstanbul Valiliği  
Gümrük ve Ticaret Bakanlığı  
Müfettişliği  
11.06.2015  
335-C/01 Sayılı İnceleme Raporu

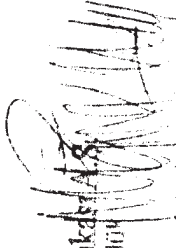
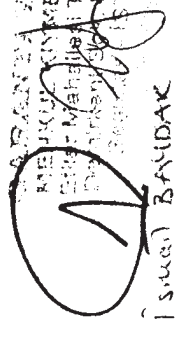
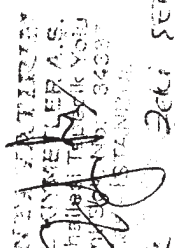


10.08.2015

İdare Mahkemesi  
11.06.2015



Kanuni yetki ve sorumluluklarımız dahilinde ve görevimiz çerçevesinde bu ihraççı bilgi dokümanı ve eklerinde yer alan sorumlu olduğumuz kısımlarda bulunan bilgilerin ve verilerin gerçeğe uygun olduğunu ve ihraççı bilgi dokümanında bu bilgilerin anlamını değiştirecek nitelikte bir eksiklik bulunmaması için her türlü makul özenin gösterilmiş olduğunu beyan ederiz.

<p>İhraççı</p> <p><b>TÜRKİYE GARANTİ BANKASI A.Ş.</b></p> <p>04.11.2015</p> <p> Türkiye Garanti Bankası A.Ş. Genel Müdürlüğü Geçer Kılıç Banka Müdürü</p> <p> Mehmet Kılıç Banka Müdürü</p>	<p>Halka Arza Aracılık Eden Yetkili Kuruluş</p> <p><b>GARANTİ YATIRIM MENKUL KIYMETLER A.Ş.</b></p> <p>04.11.2015</p> <p> GARANTİ YATIRIM MENKUL KIYMETLER A.Ş. Genel Müdürlük Etiler Mahallesi Tunalı Sokak No:1 Beşiktaş/İstanbul - 34397</p> <p>İsmail BAYINDIR Genel Müdür</p>
------------------------------------------------------------------------------------------------------------------------------------------------------------------------------------------------------------------------------------------------------------------------------------------------------------------------------------------------------------------------------------------	--------------------------------------------------------------------------------------------------------------------------------------------------------------------------------------------------------------------------------------------------------------------------------------------------------------------------------------------------------------------------------------------

5

10 Kasım 2015