

Garanti BBVA Grubu Kurumsal Yönetim Politikası

Türkiye Garanti Bankası A.Ş.

Kurumsal Hukuk Hizmetleri

İstanbul, Aralık 2022

Garanti BBVA Grubu Kurumsal Yönetim Politikası

İçerik

1. Giriş	3
2. Uygulama Amacı ve Kapsamı	3
Amaç	3
Kapsam	3
3. Genel İlkeler	4
4. Kılavuz İlkeler	4
4.1. Garanti BBVA'nın Kurumsal Yönetim Sistemi	4
4.2. Garanti BBVA Grup Şirketlerinin Kurumsal Yönetim Sistemi	5
5. Garanti BBVA'nın iç organizasyonu	7
5.1. Organizasyonel ve Kurumsal Yapı	8
5.2. Genel Yönetim ve Kontrol Çerçevesi	8
5.3. Ana Şirket-İştirak İlişkisi Modeli	10
6. Politika için Yönetim ve Gözetim Modeli	10
Ek I. Orantılılık Kriterleri	12
Sözlük	14
Değişikliklere İlişkin Açıklama	Error! Bookmark not defined.

1. Giriş

- 1.1. Her biri ayrı tüzel kişiliğe sahip özerk şirketlerden oluşan uluslararası bir finans grubunun (BBVA Grubu) üyesi olan Türkiye Garanti Bankası A.Ş. (bundan böyle kısaca “**Garanti BBVA**” veya “**Banka**” olarak anılacaktır), Türkiye içinde ve dışındaki şubeleri ve iştirakleri/bağlı ortaklıkları (bundan böyle kısaca “**Garanti BBVA Grubu**” veya “**Grup**” olarak anılacaktır) vasıtasıyla, esas olarak bankacılık faaliyetleriyle ve bunlarla doğrudan doğruya veya dolaylı olarak ilişkili olan faaliyetlerle iştigal etmektedir. İşbu Kurumsal Yönetim Politikası (“**Politika**”), Garanti BBVA Grubu’na uygulanmaktadır.
- 1.2. İşbu Politika, Banka’nın tâbi olduğu yürürlükteki mevzuata ve özellikle de (i) Bankacılık Düzenleme ve Denetleme Kurumu (“**BDDK**”) tarafından 01/01/2006 tarih ve 26333 sayılı Resmi Gazete’de yayımlanan Bankaların Kurumsal Yönetim İlkelerine İlişkin Yönetmelik ve (ii) Sermaye Piyasası Kurulu (“**SPK**”) tarafından yayımlanan ii-17.1 sayılı Kurumsal Yönetim Tebliği hükümleri doğrultusunda ve Banka’nın ana hissedarı olan BBVA S.A.’nin (“**BBVA**”) grup politikaları ile uyumlanma amacı ile, Garanti BBVA Yönetim Kurulu tarafından oluşturulmuş ve onaylanmış bulunmaktadır.
- 1.3. İşbu Politika’da tek tek sayılmamış olsa dahi, Banka faaliyetlerini yürütürken, BDDK ve SPK tarafından yayımlanan kurumsal yönetim ilkelerini gözetmektedir. İşbu Politika anılan mevzuatın tamamlayıcısı niteliğinde olup her halükarda mevzuat hükümleri öncelikli uygulama alanı bulacaktır.

2. Uygulama Amacı ve Kapsamı

Amaç

- 2.1. Garanti BBVA Grubu’nun ana şirketinin yönetim organı sıfatı ile Garanti BBVA Yönetim Kurulu, Banka, yöneticileri, Garanti BBVA Grubu şirketleri ve BBVA arasındaki ilişkileri düzenleyen ve organize eden bir kurumsal yönetim sistemine sahip olmanın önemini kabul etmektedir.
- 2.2. İşbu Politika, BBVA, Garanti BBVA ve Garanti BBVA Grubu’nu oluşturan iştirakler/bağlı ortaklıklar (bunların her biri münferiden “**Şirket**” olarak ve hepsi birlikte müştereken “**Şirketler**” olarak anılacaklardır) arasındaki ilişki modeli de dâhil olmak üzere Garanti BBVA Grubu’nun kurumsal yönetiminin genel ilkelerini, amaçlarını, temel özelliklerini ve iç örgütlenmesini düzenlemektedir.
- 2.3. İşbu Politika, Garanti BBVA Grubu’nu oluşturan Şirketler’de kurumsal yönetim sistemlerinin kurulması ve kritik öneme sahip kararların Garanti BBVA Grubu seviyesinde entegre edilmesi, bunların denetlenmesi, kontrol edilmesine olanak sağlayan uyumlu ve tutarlı bir iç yönetim sisteminin geliştirilmesi için gereken ilkeleri açıklamaktadır. Söz konusu ilkelerin, ilgili şirketlerin özerk yönetimine saygı gösterilerek ve şirketlerin her biri özelindeki koşullar ile iç yönetmelikleri doğrultusunda uyarlanması esastır.
- 2.4. Söz konusu ilkelerin tümü, organizasyon içerisinde en üst düzeyde desteklenen ve tüm Garanti BBVA Grubu üyelerinin günlük faaliyetlerinde yansımaları bulan bir değerler ve davranışlar seti temelinde inşa edilmiş Garanti BBVA Grubu’nun ortak kurumsal kültürü ile uyumlu niteliktedir.

Kapsam

- 2.5. İşbu Politika, Garanti BBVA açısından doğrudan uygulanacak ve Garanti BBVA Grubu’nu oluşturan Şirketler için de işbu Politika’ya uyumlu ve bununla tutarlı nitelikte olacak kendi yönetim politikaları ile sistemlerinin oluşturulması ve geliştirilmesi için bir referans çerçeve teşkil edecektir.

- 2.6. İşbu Politika'nın uygulamasında, orantılılık ilkesi de göz önüne alınmak suretiyle, her Şirket'in iş modelinin ve yürüttüğü faaliyetlerin karşı karşıya olduğu risklerin niteliği, ölçeği ve çeşitliliği, ayrıca ilgili faaliyetlerin büyüklükleri ve bunların her birinin tâbi olduğu yerel ve/veya sektörel yasal düzenlemeler ile mevzuatın etkileri dikkate alınacaktır.
- 2.7. Bu sebeple, işbu Politika'nın hükümleri, **Ek I**'de açıklandığı şekilde, orantılılık ilkesine uygun olarak, Garanti BBVA Grubu'nu oluşturan Şirketler bakımından farklı kapsamlara sahip olabilecektir.
- 2.8. İşbu Politika'nın herhangi bir hükmü, yerel ve/veya sektörel yasal düzenlemeler ya da mevzuata aykırı olduğu takdirde, her bir Şirket'in tâbi olduğu özel mevzuat uygulanacaktır.

3. Genel İlkeler

- 3.1. Garanti BBVA Grubu'nun kurumsal yönetimi aşağıdaki genel ilkelere dayanmaktadır:
 - Yönetim organlarının isabetli bir şekilde teşekkülü;
 - Görev ve sorumlulukların, kurumsal organlar arasında ve/veya kurumsal organlar ile üst yönetim kademesi arasında açık bir şekilde dağıtılmış olması;
 - Sağlam bir bilgi modeli üzerine oturtulmuş somut karar verme süreçlerinin oluşturulması;
 - Yönetimin izlenmesi, denetlenmesi ve kontrolü için geniş kapsamlı bir sistem tesis edilmesi ve
 - BBVA, Garanti BBVA ile Şirketler arasında etkili bir iletişim kurulması.
- 3.2. Yukarıda sayılan genel ilkeler de dikkate alınmak suretiyle, Garanti BBVA ve iç organizasyonu dahilinde kurumsal yönetim sistemleri, Garanti BBVA Grubu'nun stratejik öncelikleri, değerleri ve amaçlarına uygun olarak, Garanti BBVA ve Garanti BBVA Grubu'nu oluşturan Şirketler'in hedefleri ve uzun vadeli menfaatlerinin desteklenmesi amacıyla yönelik olarak oluşturulmalıdır.

4. Kılavuz İlkeler

- 4.1. Garanti BBVA Grubu'nun Kurumsal Yönetim Sistemi
 - 4.1.1. Yukarıdaki bölümde açıklanan ilkeler temelinde, Garanti BBVA Yönetim Kurulu, Kurumsal Organların¹ yapı ve işlevlerinin kurumsal çıkarlara hizmet edeceği somut ve etkili bir kurumsal yönetim sistemi kurmuştur (bundan böyle kısaca "**Garanti BBVA Kurumsal Yönetim Sistemi**" olarak anılacaktır).
 - 4.1.2. Garanti BBVA Kurumsal Yönetim Sistemi, Banka Esas Sözleşmesi, Genel Kurul Çalışma Usul ve Esasları Hakkında İç Yönerge, Yönetim Kurulu Çalışma Usul ve Esasları Hakkında İç Yönerge ve çeşitli komitelerin kendi çalışma esasları ve iç işleyişlerini düzenleyen yönetmelikleri ile aynı zamanda İç Yönetmelik Çerçevesi altında farklı enstrümanların (esas olarak Genel Politikalar) da içerisinde yer aldığı bir iç kurallar seti esas alınarak geliştirilmiştir.

Yönetim Kurulu

- 4.1.3. Garanti BBVA Yönetim Kurulu ("**Yönetim Kurulu**"), Banka'nın doğal temsil, idare, yönetim ve denetim organıdır ve bu niteliği itibarıyla, Banka'nın yönetilmesi ve denetlenmesi konularındaki en üst sorumludur. Yönetim Kurulu'nun görev ve çalışma esasları Banka Esas Sözleşmesi'nde ve Yönetim Kurulu İç Yönergelerinde düzenlenmektedir.
- 4.1.4. Yönetim Kurulu'nun yapısı, Kurumsal Organlar'ın kendi görevlerini etkin bir biçimde yürütmelerine olanak sağlamaktadır. Bu amaçla, Yönetim Kurulu, kendisi tarafından onaylanmış olan *Garanti*

¹ İşbu Politika kapsamında, Garanti BBVA'nın Kurumsal Organları, Banka'nın Yönetim Kurulu ve Komiteleri olarak anlaşılacaktır.

BBVA Yönetim Kurulu Çeşitlilik ve Uygunluk Politikası'na uygun olarak, daima, gerekli bilgi, beceri, deneyim ve cinsiyet çeşitliliğini yansıtacak şekilde, icracı olan ve olmayan üyelerin fonksiyonel bir bileşiminden oluşmaktadır.

- 4.1.5. Yukarıda anılan Politikaya uygun olarak, Yönetim Kurulu üyelerinin, bu görevlerini yürütebilmeleri ve sürdürebilmeleri için gerekli koşulları daima karşılamaları gerekir. Yönetim Kurulu üyelerinin ticari ve mesleki itibara sahip olmaları, görevlerini yürütebilmek için gerek duyulan yeterli bilgi, beceri ve deneyime sahip olmaları ve Banka'nın iyi yönetilmesini sağlayabilecek bir konumda olmaları gerekir.
- 4.1.6. Yönetim Kurulu üyeleri, ilgili mevzuatta ve Garanti BBVA'nın kendi iç düzenlemelerinde öngörülen görevlerini ifa etmeli ve yükümlülüklerinin gereğini yerine getirmelidirler. Ek olarak, Yönetim Kurulu üyeleri, ilgili mevzuatta öngörülen yeterlilik kriterlerine ve sınırlamalara da tâbi olacaklar, görevlerinin ifası için gereken zamanı ve mesaiyi harcayarak gereken çabayı göstereceklerdir.
- 4.1.7. Yönetim Kurulu'nun yapısı ve bileşimi, gerekli oranda bir yetki dağılımı sağlamak ve böylece yetkilerin tek bir kişi veya organda aşırı düzeyde toplanmasına engel olmak amacıyla, çeşitli Kurumsal Organlar ve bunların üyeleri arasında görev dağılımı yapılan bir düzenle desteklenmektedir.
- 4.1.8. Yönetim Kurulu üyelerinin ücretleri, Yönetim Kurulu tarafından onaylanan ve Genel Kurul Toplantısında hissedarların bilgisine sunulan Ücretlendirme Politikası'nın hükümlerine göre belirlenmektedir. Ayrıca, Yönetim Kurulu üyelerine ödenen ücretlerin tutarı her mali yıl için Genel Kurul Toplantısında hissedarlarca onaylanmaktadır.

Yönetim Kurulu Komiteleri

- 4.1.9. Garanti BBVA Yönetim Kurulu yapılanması, ilgili düzenlemelerde belirlenen görev dağılımlarına uygun şekilde kurulan, her biri kendi görev alanına giren konularda Yönetim Kurulu'na yardımcı olan ve yine Yönetim Kurulu üyelerinden oluşan belirli komitelerden ("**Yönetim Kurulu Komiteleri**" ya da "**Komiteler**") destek almaktadır.
- 4.1.10. Görevlerini yürütürken, Komiteler, yönetim kademelerinin Kurumsal Organlara değerlendirme ve mülahazaları için sundukları teklifler ve diğer hususları, mevcuttaki ortak yönetim ve kontrol çerçevesiyle uyumlu hale getirmek amacıyla derinlemesine inceler. Bu nedenle, Komiteler, gözetim ve kontrol fonksiyonlarının uygun bir biçimde yürütülmesinin sağlanmasında oldukça önemli bir rol üstlenmektedir.
- 4.1.11. İşbu Politika'nın düzenlendiği tarih itibarıyla mevcut Yönetim Kurulu komiteleri şu şekildedir: Denetim Komitesi, Risk Komitesi, Kurumsal Yönetim Komitesi, Ücret Komitesi ve Kredi Komitesi. Yönetim Kurulu, kendi görev alanına giren konularda Yönetim Kurulu'na yardım etmek ve destek olmak için gereken başka Komiteler de kurabilir.

4.2. Garanti BBVA Grup Şirketlerinin Kurumsal Yönetim Sistemi

- 4.2.1. Garanti BBVA Grubu'nu oluşturan Şirketler, Garanti BBVA'nın kurumsal yönetim sistemine iyi entegre edilmiş, uyumlu şekilde ve aşağıdaki temel özelliklere sahip olan kendi kurumsal yönetim sistemlerini tesis edeceklerdir:
 - Söz konusu kurumsal yönetim sistemleri, işbu Politika'nın 3. Kısımında açıklanan ilkelere bağlı olacaklar ve Garanti BBVA Kurumsal Yönetim Sistemini bir referans olarak kullanacaklardır.
 - Söz konusu kurumsal yönetim sistemleri, kendi kurumsal menfaatlerini hedeflerken, bir bütün olarak Garanti BBVA Grubu'nun genel çıkarlarını birlikte gözeteceklerdir.
- 4.2.2. Ek olarak, Garanti BBVA Grubu'nu oluşturan Şirketler'in kurumsal yönetim sistemleri, kendi kurumsal organlarının yapısı, bileşimi ve fonksiyonuna ilişkin olarak aşağıda sayılan temel

unsurlara sahip olacaklardır ve bunların her bir Şirket bakımından uygulaması, aşağıda ve **Ek I**'de gösterildiği gibi, ilgili yerel veya sektörel yasal düzenlemeler ile varsa hissedarlar sözleşmeleri uyarınca ve her halükarda orantılılık ilkesine göre farklılık arz edebilecektir.

Yönetim Organı

4.2.3. Garanti BBVA Grubu'nu oluşturan Şirketler, her bir Şirket'in etkin yönetilmesini ve denetlenmesini sağlamak amacıyla uygun bir yönetim organı² kuracaktır. Bu yönetim organının yapısı, görevleri ve fonksiyonları hem ilgili yerel veya sektörel yasal düzenlemelere hem de kendi faaliyetleri, büyüklükleri, karmaşıklık seviyeleri ve gereksinimlerine uyarlanacaktır. Özellikle, yönetim organı:

- Görevlerini yerine getirebilmek için uygun bir yapıya ve büyüklüğe;
- Şirket'in hukuki gerekliliklerine ve operasyonel ihtiyaçlarına uygun bir üye bileşimine ve
- İlgili yasal düzenlemelere uymak için gereken ve kendisinin iç tüzükleri, yönetmelikleri veya muadili iç kurallarında düzenlenecek olan fonksiyon, görev ve sorumluluklara

sahip olacaktır.

4.2.4. İşbu Politika'ya ilişkin **Ek I**'de belirtilen Şirketler söz konusu olduğunda, yönetim organı, aynı Ek'te tarif edilen özelliklerle, kararlarını kolektif ve müştereken alan bir **yönetim kurulu** veya muadili organ formunda olacaktır.

4.2.5. Şirketler'in yönetim organları, karar alma süreçlerinin takip edilebilir olmasını ve yeterli düzeyde kaydileştirilmesini sağlamak gayesiyle, toplantılarını – ve aynı zamanda bu toplantılarda aldıkları temel kararları ve vardıkları nihai sonuçları – yürürlükteki mevzuata da uygun olması gereken ilgili tutanaklarda belgelendireceklerdir.

Yönetim Organının Komiteleri

4.2.6. Şirketler'in yönetim organları, görevlerinin ifası sürecinde kendilerine destek olmak üzere, uygulanabilir yerel veya sektörel mevzuatın gerektirdiği ya da kendilerinin gerekli ve uygun gördüğü komiteleri kuracaklardır.

4.2.7. Yukarıdaki hükme bakılmaksızın, **Ek I**'de sayılan Şirketler'in yönetim kurulları, yine **Ek I**'de belirtilen komiteleri belirtilen yapı, bileşim ve asgari fonksiyonları havi olacak şekilde kuracaklardır.

4.2.8. Komiteler, Şirket'in yönetim organını kendi faaliyetleri hakkında periyodik olarak bilgilendirecekler, ayrıca görev ve sorumluluklarının daha iyi yerine getirilebilmesi için bu faaliyetlerini hem kendi aralarında hem de yönetim organının faaliyetleriyle koordine edeceklerdir.

4.2.9. Aynı şekilde, karar alma sürecinin düzgün takip edilebilmesini ve kaydileştirilmesini sağlamak için, komiteler hem toplantılarını hem de bu toplantılarda aldıkları temel kararlar ile vardıkları sonuçları, ilgili mevzuata uygun şekilde hazırlanması gereken toplantı tutanaklarında belgelendireceklerdir.

Bileşim

4.2.10. Garanti BBVA Grubu'nu oluşturan Şirketler'in yönetim organları, uygun düştüğü ölçüde, (Şirket'teki yönetim fonksiyonlarını üstlenecek olan) icracı üyeler, hissedarları temsil eden üyeler, bağımsız üyeler veya başka üye tipleri de dâhil olmak üzere, kendi tâbi oldukları yasal gerekliliklere, ortaklık yapısına ve operasyonel gereksinimlerine uygun bir bileşime sahip olacaklardır.

² İşbu Politika kapsamında, yönetim organı ifadesi, yönetim kurulu veya eşleniği bir organ ile tek bir yönetici veya çeşitli müşterek yöneticilerden oluşan bir yönetim sistemi olarak anlaşılacaktır.

- 4.2.11. Ek olarak, uygun ve dengeli bir bileşime sahip olabilmek için, yönetim organı, Şirket'in koşulları ve gereksinimlerine de uyumlu olarak kendi üyeleri içinde çeşitliliği teşvik edecektir.
- 4.2.12. Şirketler'in yönetim organlarının üyeleri uygunluk koşullarını daima karşılıyor olmak zorundadırlar. Bu amaçla, yönetim organlarının üyelerinin:
- Yeterli ticari ve mesleki itibara ve tanınmışlığa (bir başka deyişle, Şirket'in etkin, basiretli ve tedbirli yönetilmesini üstlenme kabiliyetleri konusunda hiç kuşku bırakmayacak şekilde, ticari ve mesleki ilkelere uygun bir şekilde davranacaklarını temin eder niteliklere);
 - Görevlerini yerine getirebilmek için gereken bilgi, beceri ve deneyime; ve
 - Görevlerini ifa ettikleri Şirket'i yeterli düzeyde yönetme kabiliyetine (görevlerini yerine getirebilmek için yeterli zamanı ve mesaiyi harcama ve çabayı gösterme kabiliyetine sahip olmaları ve herhangi bir menfaat çatışmasına konu olmamaları anlamındadır.)
- sahip olmaları gerekir.
- 4.2.13. Ek olarak, bir bütün olarak yönetim organı da tüm bağlantılı ve önemli riskler de dâhil olmak üzere Şirket'in faaliyetlerini anlayabilmesi için gereken bilgi, beceri ve deneyimlere daima sahip olmalıdır.
- 4.2.14. Yukarıdaki paragraflarda belirtilen uygunluk koşullarını değerlendirebilmek için, Şirketler, hem Garanti BBVA Grubu'nun belirlediği iç prosedürlere hem de kendi ilgili düzenlemelerinde öngörülen kriterlere uyacaklardır. Şirketler, *Garanti BBVA Yönetim Kurulu Çeşitlilik ve Uygunluk Politikası*'na uygun ve bununla uyumlu nitelikte bir politika da hazırlayabileceklerdir.
- 4.2.15. Şirketler'in yönetim organlarının üyelerinin kendi görevlerini yerine getirmelerine yardımcı olmak ve onlara Şirket'in ve Garanti BBVA Grubu'nun yapısını, iş modelini, risk profilini ve kurumsal yönetim sistemini anlamalarında destek olmak amacıyla, Şirketler'in özel eğitim programları da bulunabilir.

Ücretler

- 4.2.16. Şirketler'in yönetim organlarının üyelerinin görevleri karşılığında alabilecekleri ücretlerin, Şirketler'in kendi ücret politikalarında belirtilen genel ilkelere uyumlu olması ve ilgili yönetim kurulu üyesinin üstlendiği sorumluluk seviyesi, bağlılık düzeyi ve üstlendiği roller ile görevinin piyasadaki iş değeri dikkate alınarak belirlenmesi gerekmektedir.
- 4.2.17. Şirketler'in yönetim organlarının üyeleri için geçerli olan genel ücret sisteminin ve görevleri karşılığında alabilecekleri özel ücretlerin ilgili mevzuata uygun şekilde Şirket'in ilgili kurumsal organı³ tarafından onaylanmış olması gerekmektedir.

5. Garanti BBVA Grubu'nun iç organizasyonu

Garanti BBVA Grubu, hedeflerine ve çıkarlarına ulaşmak amacıyla yönetim ve denetim sistemlerinin tesis edilmesi için oluşturulmuş bir iç yönetim modeline sahiptir. Bu modelin temel unsurları aşağıda sıralanmaktadır:

- I. Açık, yeterli ve şeffaf bir kurumsal yapı ve tüm hiyerarşik kademelerinin açıkça ve iyi tarif edildiği bir organizasyon yapısı;
- II. Garanti BBVA'nın Kurumsal Organlarının Garanti BBVA için belirledikleri temel kılavuz ilkelerden (Stratejik-ileriyeye yönelik kararlar⁴ da dâhil) ve Genel Politikalardan oluşan bir ortak

³ İşbu Politika kapsamında, kurumsal organ ifadesi, yürürlükteki yerel veya sektörel mevzuat uyarınca yönetim organı veya Genel Kurul veya Şirket'in tek hissedarı ya da eşdeğeri olarak anlaşılacaktır.

⁴ Bu kararlar; Stratejik Plan, Risk İştahı Çerçevesi, Bütçe, Sermaye Planı ve Likidite ve Fonlama Planı gibi Banka açısından önemi yüksek olan kararlardan oluşmaktadır.

yönetim ve kontrol çerçevesi (bundan böyle kısaca “**Genel Yönetim ve Kontrol Çerçevesi**” olarak anılacaktır) ve

- III. Her bir Şirket’in kendi varlığına ve iç yönetmeliklerine uyarlanmış özerk yönetimine saygı gösteren; Genel Yönetim ve Kontrol Çerçevesi’nin ve diğer ilgili kararların uygulanması ve hayata geçirilmesine olanak sağlayan ve Garanti BBVA ile Garanti BBVA Grubu’nu oluşturan Şirketler arasındaki ilişkileri düzenleyen bir model.

5.1. Organizasyonel ve Kurumsal Yapı

5.1.1. Garanti BBVA’nın kurumsal yapısını belirlerken bu sorumluluk Banka’nın Yönetim Kurulu’na aittir. Yönetim Kurulu, şeffaflık ilkesini dikkate alacak ve Garanti BBVA’nın örgütlenme yapısının:

- Yetersiz ya da gereksiz ölçüde karmaşık olmamasına;
- Açıkça tanımlanmış amaçlarının bulunmasına;
- İlgili mevzuata uymasına ve
- risklerin etkin yönetilmesi ve izlenmesine, iyi yönetişimin sağlanmasını kolaylaştırmasına

dikkat edecektir.

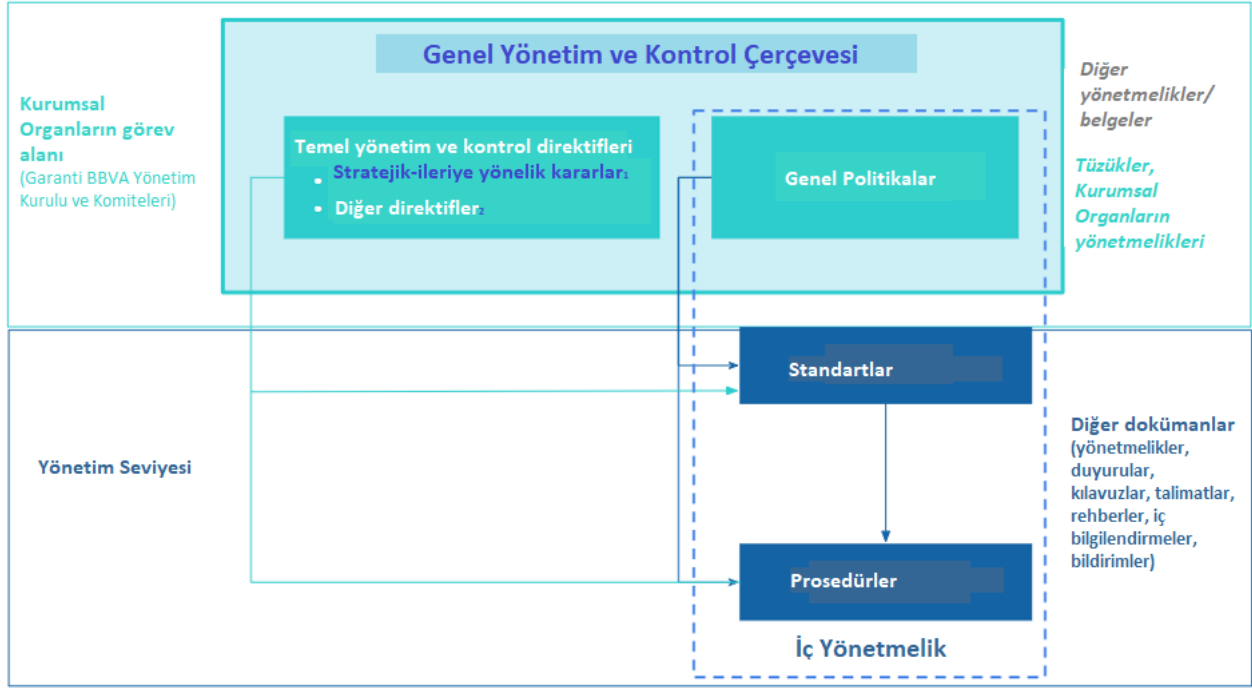
5.1.2. Garanti BBVA’nın Yönetim Kurulu, iyi tanımlanmış, şeffaf ve tutarlı hiyerarşik kademelerden oluşan açık bir örgütlenme yapısı da kurmuş bulunmaktadır. Bu yapının yürütülen faaliyetlere ve onaylanmış iş stratejisine ve risk profiline uyarlanması gerekmektedir.

5.1.3. Yukarıdaki ilkeleri hayata geçirmek için, Garanti BBVA, ilgili Genel Müdür Yardımcılarının liderliğinde faaliyet gösteren iş alanlarına ve ana hissedar BBVA S.A.’nın holding alanlarına dayanan bir örgütlenme yapısına sahiptir.

5.1.4. Şirketler, uygun düştüğü ölçüde, kendi grup ve örgütlenme yapılarını belirler ve belirlerken de yukarıdaki temel ilkeleri göz önüne alırlar; Garanti BBVA’nın bu amaçla belirlediği kurallar, prosedürler ve kriterlere de uymaları gerekmektedir.

5.2. Genel Yönetim ve Kontrol Çerçevesi

5.2.1. Yukarıda açıklanan çerçevede, Garanti BBVA, Kurumsal Organları tarafından tesis edilmiş olan, entegre yönetim ve denetime olanak sağlayan bir Genel Yönetim ve Kontrol Çerçevesi’ne sahiptir.



1 örneğin, Stratejik Plan, Risk İştahı Çerçevesi, Likidite ve Fonlama Planı
2 örneğin, Garanti BBVA Hedef ve Değerleri

5.2.2. İşbu Politika'nın tarihi itibarıyla, Genel Yönetim ve Kontrol Çerçevesi esas olarak aşağıdakilerden oluşmaktadır:

Stratejik-ileriye yönelik kararlar:

- Stratejik Plan
- Risk İştahı Çerçevesi (RİÇ)
- Bütçe
- Sermaye Planı
- Likidite ve Fonlama Planı

Genel Politikalar:

Bu başlık, diğerlerinin yanı sıra, aşağıda sayılan alanlara ilişkin Genel Politikaları da içermektedir:

- Riskler
- İç Kontrol (Denetim ve Uyum)
- Ücretlendirme

5.2.3. İlgili iş alanlarından sorumlu Genel Müdür Yardımcıları, Genel Yönetim ve Kontrol Çerçevesini oluşturan Stratejik-İleriye Yönelik Kararlar ve Genel Politikalara ilişkin öneri ve tekliflerini Banka Genel Müdürü ile gerekli koordinasyonu sağladıktan sonra Garanti BBVA'nın Kurumsal Organlarına ibraz edeceklerdir.

5.2.4. Yönetim Kurulu, Komitelerinin yaptığı çalışmalardan aldığı destekle, Genel Yönetim ve Kontrol Çerçevesi'ni denetleyecek ve kontrol edecektir.

- 5.2.5. Yukarıda bahsi geçen denetimin sağlanması amacıyla, Garanti BBVA'nın Kurumsal Organları, kendi iş alanlarına giren konularda ilgili Genel Müdür Yardımcıları tarafından sunulan raporları temin edecekler ve yönetim tarafından alınan kararların nasıl uygulandığını takip ederek, bunların eşgüdümlü, uyumlu ve tutarlı bir şekilde uygulanmasını sağlayacak ve gerekirse, spesifik sorunları gidermek ve düzeltmek için gereken uygun tedbirleri alacaklardır.
- 5.2.6. Genel Yönetim ve Kontrol Çerçevesi'ni oluşturan kararlar da, Banka'nın yürüttüğü faaliyetlerle bağlantılı olan risklerin etkin yönetilmesini sağlamak ve bu risk seviyelerinin önceden tanımlanmış limitler içerisinde tutulmasını temin etmek ve gerekirse, tümü üç hatlı bir savunma planına göre düzenlenmiş olması kaydıyla gerekli risk azaltıcı tedbirleri teklif etmek amaçlarıyla, Garanti BBVA'nın iç kontrol modeline uygun bir tarzda denetlenecek ve kontrol edilecektir.

5.3. Ana Şirket-İştirak İlişkisi Modeli

- 5.3.1. Genel Yönetim ve Kontrol Çerçevesi'nin uygulaması, Garanti BBVA ile Şirketler arasında, Şirketler'in Genel Yönetim ve Kontrol Çerçevesi'ni oluşturan temel kararlara uyum sağlarken aynı zamanda kendi koşullarına ve iç yönetmeliklerine uygun olarak, özerk bir biçimde hareket etmelerine olanak sağlayan bir ilişki modeline dayanmaktadır.
- 5.3.2. Şirketler, faaliyetlerini yürütürken ve işlerini yönetirken tamamen bağımsız hareket edecekler ve uygun karar alma, gözetim ve kontrol süreçleri için kendi kaynakları ile kendi yapılarına güvenecek ve dayanacaklardır.
- 5.3.3. Garanti BBVA Grubu'nun ortak menfaatlerine ve politikalarına uymak ve bunların Garanti BBVA Grubu içerisinde tam ve doğru entegre edilmesini sağlamak için, Genel Yönetim ve Kontrol Çerçevesi'nin bir parçasını oluşturmaları bile, en azından aşağıdaki unsurları içeren ve ilgilendiren kararların, ilgili Şirket tarafından onaylanmadan önce konuyla ilişkileri, etkileri ve önemleri sebebiyle, ana şirket olarak Garanti BBVA'nın tavsiye ve/veya önerilerinin alınması gayesiyle Garanti BBVA'ya bildirilmesi gerekmektedir:
- Belirli rakamsal eşikler dahilindeki ya da stratejik önemdeki kurumsal işlemler, yatırımlar veya elden çıkartma işlemleri;
 - Grupla ve Grubun stratejisiyle ilişkisi ve bağlantısına bağlı olarak, Grup açısından önemli olan ve Grubun faaliyetlerinin bir parçası olan planlar ve projeler;
 - Şirket yöneticilerinin tayin edilmesi, görevden alınması ve tekrar atanması; ve
 - Sermaye artırımı ve azaltım işlemleri.
- 5.3.4. Yukarıda bahsi geçen kararlar, ilgili Şirket'in belirlediği iç prosedürlere uygun olarak alınacak ve gerektiği takdirde, karar teklifleri ilgili Kurumsal Organlarının onayına sunulacaktır.

6. Politika için Yönetim ve Gözetim Modeli

- 6.1. İşbu Politika, Kurumsal Yönetim Komitesi'nin değerlendirmesi üzerine Banka Yönetim Kurulu tarafından 01/12/2022 tarihinde onaylanmıştır ve onaylandığı tarihte yürürlüğe girmiştir.
- 6.2. İşbu Politika, Kurumsal Hukuk Hizmetleri Birimi tarafından hazırlanmıştır. Kurumsal Sekreterlik bölümü, Politika'nın Garanti BBVA Grubu'nun güncel koşullarına, ilgili düzenleyici kurallara ve mevzuata daima uygun olmasını ve uygun kalmasını temin etmek amacıyla bu Politika'yı periyodik olarak gözden geçirecektir. Bu Politika'da uygun veya gerekli görülen güncelleme veya değişikliklerin, değerlendirme ve görüşleri için Garanti BBVA'nın Kurumsal Organları'na sunulması gerekmektedir.

- 6.3. İcrai düzeyde işbu Politika'dan sorumlu birimler olarak, Kurumsal Hukuk Hizmetleri ve Organizasyon & Süreç Gelişim Birimleri, Politika'nın Garanti BBVA Grubu içerisinde uygun iletişimini sağlayacak ve İç Yönetmelik Çerçevesi ile İç Yönetmelik Standardı'nın hükümlerine uygun olarak işbu Politika'nın Şirketler'de yaygınlaştırılması için gereken görevlerin koordinasyonunu temin edeceklerdir.
- 6.4. Yönetim Kurulu, Kurumsal Yönetim Sistemi fonksiyonlarının etkin olarak yerine getirilip getirilmediğine ilişkin gözetim, kontrol ve periyodik değerlendirme sağlama görevi çerçevesinde, Kurumsal Yönetim Komitesi'nin de destek ve yardımıyla, işbu Politika'nın uygulamasını izleyecek ve denetleyecektir.
- 6.5. Genel Müdür Yardımcıları, işbu Politika'nın Banka içerisinde uygulamaya konulmasından sonra kendi sorumluluk ve iş alanları içerisinde uygun bir şekilde iletişimini ve yaygınlaştırılmasını temin edeceklerdir. Bu amaçla ve kendi sorumluluk ve iş alanları içerisinde uygunsuz, bu Politika'nın Banka içerisinde tam ve eksiksiz uygulanması için gereken organizasyonun, elverişli araçların ve sistemlerin temin edilmesini kolaylaştıracaklardır.

Ek I. Orantılılık Kriterleri

1. Şirketler'in Kurumsal Yönetim Sistemlerine İlişkin Hükümler

Hem bu Politika'da hem de Garanti BBVA ve Grubun tâbi olduğu düzenlemelerde belirtilen orantılılık ilkesi temelinde, Şirketler'in işbu Politika'nın 4.2 maddesinde bahsi geçen kurumsal organlarının yapısı, bileşimi ve fonksiyonlarıyla ilgili koşullar, Şirket faaliyetinin kapsamı, organizasyonu, niteliği, ölçeği, karmaşıklık seviyesi ve faaliyetine bağlı riskler dikkate alınarak uygulanacak ve hayata geçirilecektir.

Özellikle, işbu Ek'te açıklanan hükümler, ilgili ülkede yürürlükte bulunan yerel veya sektörel düzenlemelere ya da bu Şirketler'in yürürlükteki hissedar sözleşmelerine aykırı olmadıkça, aşağıda sayılan Şirketler'in tümüne uygulanacaktır.

İşbu Ek'te atıf yapılan Şirketler'in **yönetim kurulunda**, Şirketler'in kendi ihtiyaçlarına uygun sayıda üye ve ayrıca:

- ilgili yerel ve sektörel düzenlemelerde öngörülen görevlerin ifasından ve bilhassa yönetim kurulunun düzgün ve düzenli çalışmasını sağlamaktan sorumlu olan bir başkan;
- ilgili yürürlükteki yasal düzenlemelerin kendisine verdiği görevlere ek olarak, işbu Politika'nın hüküm ve kurallarına uygun olarak, yönetim kurulunun eylem ve kararlarının kanunlara uygun olmasını sağlamaktan ve Grup içerisinde uyumlu ve entegre bir kurumsal yönetim sistemi kurmaktan sorumlu olan bir sekreter de bulunacaktır; ve
- gerekirse, bu Şirketler kendi yönetim kurulları içinde başka görevler de tesis edebilirler.

İşbu Ek'te bahsi gereken Şirketler, ilgili düzenlemelerde öngörülen **komiteleri** ve özellikle aşağıda sayılan komiteleri kuracaklardır:

- Temel görevi, (i) Şirket'in düzenli olarak kamuya açıklamakla yükümlü olduğu mali tabloların ve mali bilgilerin hazırlanmasının; (ii) dış denetçiyle ilişkilerin ve (iii) iç denetimin gözetimi ve kontrolünde yönetim kuruluna yardımcı olmak olan bir **denetim komitesi** ve
- Temel görevi Şirket'in risk yönetim ve kontrol politikasının belirlenmesi, takip edilmesi ve gözetimi konularında yönetim kuruluna yardımcı olmak olan bir **risk komitesi**.

Bu komitelerin üyelerinin çoğunluğu yönetim kurulu üyelerinden oluşacaktır. Şirketler, ilgili yasal düzenlemeler bunu yasaklamadıkça risk ve denetim komitelerini birleştirerek tek bir komite kurabilirler.

2. İç Örgütlenmeye İlişkin Hükümler

Garanti BBVA Grubu içerisindeki kritik rollerinden dolayı, aşağıda sayılan Şirketler ile işbu Politika'nın yürürlüğe girmesinden sonra kurulacak ve bankacılık veya finans sektöründe faaliyet gösteren Şirketler'in, işbu Politika'nın 5.2.2 maddesinde bahsi geçen Stratejik-İleriye Yönelik Kararlarını ilgili organları vasıtasıyla onaylamaları gerekmektedir:

GARANTİ FAKTÖRİNG A.Ş.

GARANTİ FİLO YÖNETİM HİZMETLERİ A.Ş.

GARANTİ FİNANSAL KİRALAMA A.Ş.

GARANTİ EMEKLİLİK VE HAYAT A.Ş.

GARANTİ YATIRIM MENKUL KIYMETLER A.Ş.

GARANTİ PORTFÖY YÖNETİMİ A.Ş.

GARANTİ ÖDEME SİSTEMLERİ A.Ş.

GARANTİ KONUT FİNANSMANI DANIŞMANLIK HİZMETLERİ A.Ş.

GARANTİ ÖDEME VE ELEKTRONİK PARA HİZMETLERİ A.Ş.

Sözlük

Garanti BBVA veya Banka: Garanti BBVA Grubu'nun ana şirketi konumuna olan Türkiye Garanti Bankası A.Ş.

Garanti BBVA Grubu veya Grup: Ana şirketi Garanti BBVA olan ve diğer hukuken özerk şirketlerden oluşan, temel olarak bankacılık sektöründe veya bununla doğrudan ya da dolaylı olarak ilişkili olan diğer uygulama alanlarında faaliyet gösteren uluslararası bir finansal grubu ifade eder.

Stratejik-ileriye yönelik Kararlar: Garanti BBVA Kurumsal Organları tarafından Genel Yönetim ve Kontrol Çerçevesinin bir kısmını oluşturan, Banka'ya ilişkin kararlardır. İşbu Politika tarihi itibarıyla bu kararlar: Stratejik Plan, Risk İştahı Çerçevesi, Bütçe, Sermaye ve Likidite Planı (İSEDES), Likidite Acil Eylem Planı'dır.

Garanti BBVA Grubu Şirketleri veya Şirket: Garanti BBVA Grubu'nu oluşturan ve Banka'nın yönetim kontrolüne sahip olduğu, işbu Politika kapsamındaki şirketleri ifade eder.

Genel Müdür Yardımcıları: Garanti BBVA'nın iş alanlarından sorumlu kişileri ifade eder. İşbu Politika tarihi itibarıyla, Müşteri Çözümleri, Bireysel Bankacılık, KOBİ Bankacılığı, Ticari Bankacılık, Kurumsal ve Yatırım Bankacılığı & Global Piyasalar, Ödeme Sistemleri & İş Ortaklıkları, Finans & Hazine, Kredi Riski Yönetimi, Risk Yönetimi, Mühendislik ve Veri, Yetenek Kültür, Hukuk, İç Denetim, İç Kontrol ve Uyum alanlarının sorumlularından oluşmaktadır.

İç Yönetmelik Çerçevesi: Garanti BBVA Yönetim Kurulu tarafından, Banka'daki farklı İç Yönetmelik türlerinin (örneğin, Genel Politikalar, Standartlar ve Prosedürler) standardize edilmesi amacı ile, bu açıdan hazırlık, uygulama, raporlama ve gözetim yöntemleri bakımından icrai düzeyde yönlendirmeler sağlayan, kendisi de Genel Politika niteliğinde bir rehberdir.

Genel Yönetim ve Kontrol Çerçevesi: İç Yönetmelik Çerçevesi hükümleri uyarınca, Yönetim Organlarınınca onaylanan stratejik-ileriye dönük temel kararların da yer aldığı (Stratejik Plan, Risk İştahı Çerçevesi, Sermaye ve Likidite Planı (ISEDES), Likidite Acil Eylem Planı) temel yönetim ve kontrol yönergeleri.

Garanti BBVA Kurumsal Organları: İşbu Politika kapsamında, Garanti BBVA Yönetim Kurulu ya da ilgili komitelerini ifade eder.

Genel Politikalar: İç Yönetmelik Çerçevesi hükümleri uyarınca, Genel Politikaların amacı, genel ilkeleri, hedefleri ve Garanti BBVA'nın farklı faaliyet alanlarında izleyeceği temel yönetim ve kontrol yönergelerini oluşturmaktır. Bu politikalar Genel Yönetim ve Kontrol Çerçevesinin bir parçası olmasının yanı sıra, bu çerçeveye ilişkin belli başlı hususları da belirleyebilir ya da geliştirebilir.

İç Yönetmelik: İç Yönetmelik Çerçevesinde belirtilen hükümlere uygun olarak İç Yönetmelik, Garanti BBVA'nın bir parçasını oluşturan kişiler, iş alanları ve faaliyetlerine yönelik eylem çerçevesi tanımlayan ve gerek Genel Yönetim ve Kontrol Çerçevesini geliştirmek, gerekse yasal gerekliliklere uyum sağlamak ya da belli bir faaliyet alanının yapısını ve işleyişini düzenlemek amacıyla zaman içinde kalıcı hale gelmesi hedeflenen, uyulması zorunlu tüm hükümlerdir.